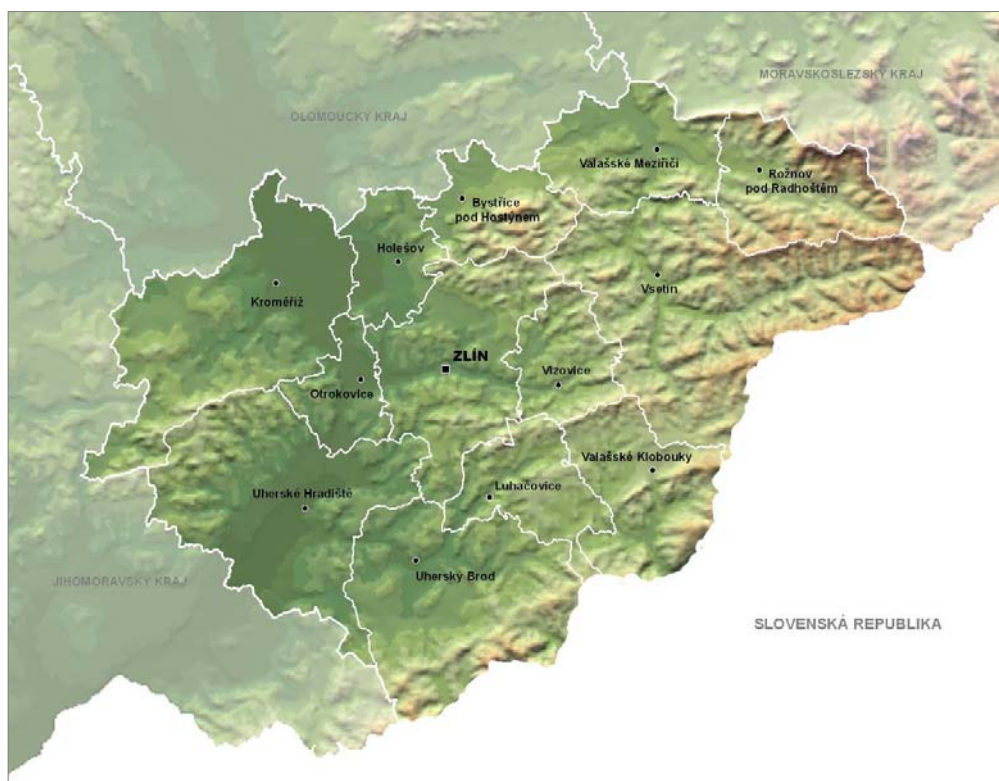


ZÁSADY ÚZEMNÍHO ROZVOJE ZLÍNSKÉHO KRAJE zahrnující právní stav ke dni 5.10.2012

A. NÁVRH



OBSAH

TEXTOVÁ ČÁST

str.

1. PRIORITY ÚZEMNÍHO PLÁNOVÁNÍ.....	1
2. ROZVOJOVÉ OBLASTI A ROZVOJOVÉ OSY	4
2.1 Rozvojová oblast dle PÚR ČR 2008	4
2.2 Rozvojové osy dle PÚR ČR 2008	4
2.3 Rozvojové osy nadmístního významu	6
2.4 Rozvojová oblast nadmístního významu	7
3. SPECIFICKÉ OBLASTI	8
3.1. Specifická oblast dle PÚR ČR 2008	8
3.2. Specifická oblast nadmístního významu	8
4. PLOCHY A KORIDORY	10
4.1 Plochy a koridory dopravní infrastruktury dle PÚR ČR 2008	10
4.1.1 Silniční doprava	10
4.1.2 Železniční doprava	11
4.2 Plochy a koridory dopravní infrastruktury nadmístního významu	12
4.2.1 Silniční doprava	12
4.2.2 Železniční a kombinovaná doprava	13
4.2.3 Letecká doprava	13
4.2.4 Vodní doprava	14
4.2.5 Přepravní zařízení	14
4.3 Plochy a koridory technické infrastruktury dle PÚR ČR 2008	14
4.3.1 Energetika	14
4.3.2 Produktovody	15
4.4 Plochy a koridory technické infrastruktury nadmístního významu	16
4.4.1 Vodní hospodářství	16
4.4.2 Energetika	16
4.5 Plochy pro výrobu	17
4.6 Plochy pro těžbu nerostných surovin	18
4.7 Plochy a koridory územního systému ekologické stability	18
4.7.1 Nadregionální ÚSES	18
4.7.2 Regionální ÚSES	18
4.8 Území speciálních zájmů	21
4.8.1 Plochy dle UV č. 49/2011 Sb.	21
4.8.2 Plochy vhodné pro akumulaci povrchových vod	21
4.8.3 Plochy pro ochranu pohledových horizontů nadregionálního významu	22

5. OCHRANA A ROZVOJ PŘÍRODNÍCH, KULTURNÍCH A CIVILIZAČNÍCH HODNOT	23
5.1 Koncepce ochrany a rozvoje přírodních hodnot území	23
5.2. Koncepce ochrany a rozvoje kulturních hodnot území	24
5.3. Koncepce ochrany a rozvoje civilizačních hodnot území	24
6. CÍLOVÉ CHARAKTERISTIKY KRAJINY.....	26
7. VEŘEJNĚ PROSPĚŠNÉ STAVBY A OPATŘENÍ.....	33
7.1 Vymezení ploch a koridorů veřejně prospěšných staveb	33
7.1.1 Dopravní infrastruktura	33
7.1.2 Technická infrastruktura	36
7.2 Vymezení ploch a koridorů veřejně prospěšných opatření	38
8. POŽADAVKY NA KOORDINACI ÚZEMNĚ PLÁNOVACÍ ČINNOSTI OBCÍ	44
8.1 Požadavky na koordinaci ploch a koridorů VPS a VPO	44
8.2 Požadavky na koordinaci ostatních ploch a koridorů nadmístního významu	50
9. PLOCHY A KORIDORY PRO ÚZEMNÍ STUDII A REGULAČNÍ PLÁN.....	52
9.1. Plochy a koridory pro územní studii	52
10. POČET LISTŮ A VÝKRESŮ ZÁSAD ÚZEMNÍHO ROZVOJE	55

PŘÍLOHY	55
----------------------	-----------

Příloha 1: POUŽITÉ ZKRATKY

Příloha 2: SEZNAM GRAFICKÝCH SCHÉMAT V TEXTU

GRAFICKÁ ČÁST

A.1	NÁVRH USPOŘÁDÁNÍ ÚZEMÍ Rozvojové oblasti a rozvojové osy, specifické oblasti	1:100 000
A.2	PLOCHY A KORIDORY NADMÍSTNÍHO VÝZNAMU	1:100 000
A.3	OBLASTI SE SHODNÝM KRAJINNÝM TYPEM	1:100 000
A.4	PLOCHY A KORIDORY VEŘEJNĚ PROSPĚŠNÝCH STAVEB A OPATŘENÍ	1:100 000
A.5	PLOCHY A KORIDORY PRO ÚZEMNÍ STUDII A REGULAČNÍ PLÁN	1:100 000

1. PRIORITY ÚZEMNÍHO PLÁNOVÁNÍ

- (1) Podporovat prostředky a nástroje územního plánování udržitelný rozvoj území Zlínského kraje. Vytvářet na celém území kraje vhodné územní podmínky pro dosažení vyváženého vztahu mezi nároky na zajištění příznivého životního prostředí, stabilního hospodářského rozvoje a kvalitní sociální soudržnosti obyvatel kraje. Dbát na podporu udržitelného rozvoje území kraje při utváření krajských oborových koncepcí a strategií, při rozhodování o změnách ve využití území a při územně plánovací činnosti obcí.
- (2) Preferovat při územně plánovací činnosti obcí zpřesnění územního vymezení ploch a koridorů podchycených v ZÚR Zlínského kraje (dále ZÚR ZK), které jsou nezbytné pro realizaci republikově významných záměrů stanovených pro území Zlínského kraje v Politice územního rozvoje České republiky 2008 (dále PÚR ČR 2008) a pro realizaci významných krajských záměrů, které vyplývají ze strategických cílů a rozpisů jednotlivých funkčních okruhů stanovených v Programu rozvoje územního obvodu Zlínského kraje (dále PRÚOZK).
- (3) Soustředit pozornost na územně plánovací podporu přeměny původních a rozvoje nových hospodářských činností v území regionů se soustředěnou podporou státu podle Strategie regionálního rozvoje ČR, za něž jsou na území kraje vyhlášeny územní obvody obcí s rozšířenou působností (ORP) Kroměříž, Rožnov pod Radhoštěm a Valašské Klobouky. Prověřit soulad lokalizace nových hospodářských aktivit v těchto územích s rozvojovými záměry kraje a možnosti jejich zajištění potřebnou dopravní a technickou infrastrukturou.
- (4) Podporovat polycentrický rozvoj sídelní struktury kraje. Posilovat republikový význam krajského města Zlín a urbanizovaného území Zlínské aglomerace zvláště v návaznosti na rozvojové potenciály koridoru Pomoraví a koridoru Pováží na straně Slovenska. Posilovat zároveň rozvoj ostatních významných center osídlení kraje, zvláště středisek plnících funkci obce s rozšířenou působností. Vytvářet funkční podmínky pro zesílení kooperativních vztahů mezi městy a venkovem kraje, s cílem zvýšit atraktivitu a konkurenceschopnost venkovského prostoru a omezovat negativní důsledky suburbanizace pro udržitelný rozvoj území.
- (5) Podporovat vytváření vhodných územních podmínek pro umístění a realizaci potřebných staveb a opatření pro účinné zlepšení dopravní dostupnosti, dopravní vybavenosti a veřejné dopravní obsluhy kraje podle PRÚOZK, PÚR ČR 2008, ZÚR ZK. Považovat tento úkol za rozhodující prioritu rozvoje kraje nejméně do roku 2013. Pamatovat přitom současně na:
 - rozvoj a zkvalitnění železniční dopravy a infrastruktury pro každodenní i rekreační využití jako rovnocenné alternativy k silniční dopravě, včetně možnosti širšího uplatnění systému lehké kolejové dopravy jako součásti integrovaného dopravního systému pro ekologicky šetrnou formu dopravní obsluhy území kraje;
 - rozvoj cyklistické dopravy pro každodenní i rekreační využití jako součásti integrovaných dopravních systémů kraje, včetně potřeby segregace cyklistické dopravy a její převádění do samostatných stezek, s využitím vybraných účelových a místních komunikací s omezeným podílem motorové dopravy.
- (6) Podporovat péči o typické a výjimečné přírodní, kulturní a civilizační hodnoty kraje, které vytvářejí charakteristické znaky území, přispívají k jeho snadné identifikaci a posilují vztah obyvatelstva kraje ke zvolenému životnímu prostoru. Dbát přitom zvláště na:

- zachování a obnovu jedinečného výrazu kulturní krajiny v její místní i regionální rozmanitosti a kvalitě životního prostředí, s cílem minimalizovat necitlivé zásahy do krajinného rázu s ohledem na cílové charakteristiky a typy krajiny a podpořit úpravy, které povedou k obnově a zkvalitnění krajinných hodnot území;
 - umísťování rozvojových záměrů, které mohou výrazně ovlivnit charakter krajiny, do co nejméně konfliktních lokalit s následnou podporou potřebných kompenzačních opatření;
 - zachování a citlivé doplnění tradičního vnějšího i vnitřního výrazu sídel, s cílem nenarušovat historicky cenné městské i venkovské urbanistické struktury a architektonické dominy nevhodnou zástavbou, vyloučit nekoncepční formy využívání zastavitelného území a zamezit urbánní fragmentaci přilehlé krajiny;
 - zachování krajově pestrých hodnot kulturního dědictví měst i venkova a jeho oblastní charakteristiky.
- (7) Dbát při podpoře stabilizace a rozvoje hospodářských funkcí na území kraje zvláště ve vymezených rozvojových oblastech a vymezených rozvojových osách především na:
- upřednostňování komplexních řešení před uplatňováním jednostranných hledisek a požadavků, které ve svých důsledcích zhoršují stav i hodnoty území;
 - významné sociální vlivy plynoucí z úrovně zabezpečení kvality života obyvatel a obytného prostředí, s cílem podpořit zajištění sídel potřebnou infrastrukturou, vybaveností a obsluhou, prosadit příznivá urbanistická a architektonická řešení a zajistit dostatečná zastoupení veřejné zeleně a zachování prostupnosti krajiny;
 - využití ploch a objektů vhodných k podnikání v zastavěném území, s cílem podpořit přednostně rekonstrukce a přestavby nevyužívaných objektů a areálů, a na výběr ploch vhodných k podnikání v zastavitelném území, s cílem nezhoršit podmínky pro využívání zastavěného území a dodržet funkční a urbanistickou celistvost sídla;
 - hospodárné využívání zastavěného území, zajištění ochrany nezastavěného území a zachování veřejné zeleně, včetně minimalizace jeho fragmentace;
 - vytváření podmínek pro souvislé plochy zeleně v územích, kde je krajina negativně poznamenána lidskou činností, v bezprostředním okolí větších sídel zachování a zakládání zelených pásů zajišťujících prostupnost krajiny a podmínky pro nenáročné formy krátkodobé rekreace;
 - výraznější podporu rozvoje hospodářsky významných aktivit cestovního ruchu, turistiky, lázeňství a rekreace na území kraje, s cílem zabezpečit potřeby jejich rozvoje v souladu s podmínkami v konkrétní části území;
 - významné ekonomické přínosy ze zemědělství, vinařství a lesního hospodářství, s cílem zabezpečit jejich územní nároky a urychlit pozemkové úpravy potřebné pro jejich rozvoj, a na potřeby uplatnění též mimoprodukční funkce zemědělství v krajině a mimoprodukční funkce lesů v návštěvnický a rekreačně atraktivních oblastech, s cílem umožnit intenzivnější rekreační a turistické využívání území;
 - rozvíjení krajských systémů dopravní obsluhy a technické vybavenosti, soustav zásobování energiemi a vodou a na využití vlastních surovinových zdrojů pro výstavbu, s cílem zabezpečit podmínky pro hospodářský rozvoj vybraných území kraje a pro stabilizaci hospodářských činností v ostatním území kraje v souladu s požadavky zajištění kvality života jeho obyvatel současných i budoucích;

- zajištění územní ochrany ploch potřebných pro umísťování staveb a opatření na ochranu před povodněmi a pro vymezení území určených k rozlivům povodní;
 - vymezení zastavitelných ploch v záplavových územích a umísťování do nich veřejné infrastruktury jen ve zcela výjimečných a zvláště odůvodněných případech;
 - vytváření podmínek v zastavěném území a zastavitelných plochách pro zadržování, vsakování a využívání dešťových vod jako zdroje vody a s cílem zmírňování účinků povodní;
 - důsledky náhlých hospodářských změn, které mohou vyvolat změnu v nárocích na formu a rozsah dosavadního způsobu využívání dotčených ploch či koridorů, s cílem zajistit v území podmínky pro jejich opětovné využití.
- (8) Podporovat ve specifických oblastech kraje ochranu a rozvoj specifických hodnot území a řešení specifických problémů, pro které jsou vymezeny. Prosazovat v tomto území takové formy rozvoje, které vyhoví potřebám hospodářského a sociálního využívání území a neohrozí zachování jeho specifických hodnot. Dbát přitom současně na:
- zajištění územních nároků pro rozvoj podnikání, služeb a veřejné a sociální vybavenosti v hlavních centrech oblastí;
 - zachování přírodních a krajinných hodnot a zajištění kvalit životního a obytného prostředí v území;
 - preventivní ochranu území před potenciálními riziky a přírodními katastrofami, s cílem minimalizovat rozsah případných škod z působení přírodních sil v území a vytvořit územní rezervy pro případnou náhradní výstavbu.
- (9) Podporovat územní zajištění a přiměřené využívání veškerých přírodních, surovinových, léčivých a energetických zdrojů v území kraje. Zajistit jejich hospodárné využívání v současnosti a neohrozit možnosti jejich využití v budoucnosti. Podporovat v území zájmy na rozvoj obnovitelných zdrojů energie.
- (10) Považovat zemědělský půdní fond (ZPF) za jedno z nejvýznačnějších přírodních bohatství území kraje a za nezastupitelný zdroj ekonomických přínosů kraje. Preferovat při rozhodování o změnách ve využívání území a při zpracování podrobnější územně plánovací dokumentace a územně plánovacích podkladů taková řešení, která mají citlivý vztah k zachování ZPF, minimalizují nároky na jeho trvalé zabor, podporují jeho ochranu před vodní a větrnou erozí a před negativními jevy z působení přívalem srážek, a eliminují rizika kontaminace půd. Dbát na minimalizování odnímané plochy pozemků ZPF zvláště u půd zařazených v I. a II. třídě ochrany.
- (11) Respektovat v území kraje zájmy obrany státu a civilní ochrany obyvatelstva a majetku.
- (12) Koordinovat utváření koncepcí územního rozvoje kraje a obcí s utvářením příslušných strategických rozvojových dokumentů kraje. Sladit územní a politické aspekty souvisejících řešení a prověřit možnosti jejich naplnění v konkrétních podmínkách území kraje.
- (13) Podporovat zlepšení funkční a prostorové integrace území kraje s územím sousedících krajů a obcí České republiky a s územím sousedících krajů a obcí Slovenské republiky. Dbát na potřeby koordinací s dotčenými orgány sousedících území a spolupracovat s nimi při utváření rozvojových koncepcí překračujících hranici kraje a státní hranici.
- (14) Zapojit orgány územního plánování kraje do spolupráce na utváření národních a nadnárodních plánovacích iniciativ, programů, projektů a aktivit, které ovlivňují rozvoj území kraje a vyžadují konkrétní územně plánovací prověření a koordinace.

2. ROZVOJOVÉ OBLASTI A ROZVOJOVÉ OSY

2.1 ROZVOJOVÁ OBLAST DLE PÚR ČR 2008

- (15) ZÚR zpřesňují vymezení rozvojové oblasti **OB9 Zlín**, vymezené v PÚR ČR 2008 územím ORP Holešov (bez obcí v severní části), Otrokovice, Vizovice (bez obcí ve východní části), Zlín (bez obcí v nejjižnější části) takto:

ORP	Obec-
Holešov	Holešov, Horní Lapač, Jankovice, Kurovice, Lehotice, Ludslavice, Martinice, Míškovice, Přílepy, Třebětice, Zahnašovice, Žeranovice
Otrokovice	Bělov, Halenkovice, Napajedla, Oldřichovice, Otrokovice, Pohofelice, Spytihněv, Tlumačov, Žlutava
Vizovice	Březová, Neubuz, Slušovice, Veselá, Vizovice, Zádveřice-Raková
Zlín	Fryšták, Hostišov, Hvozdná, Lípa, Lukov, Lukoveček, Machová, Mysločovice, Ostrata, Racková, Sazovice, Tečovice, Zlín, Želechovice nad Dřevnicí.

- (16) Pro plánování a usměrňování územního rozvoje rozvojové oblasti OB9 Zlín se stanovuje dodržování těchto zásad pro rozhodování o změnách v území a tyto úkoly pro územní plánování:

Zásady pro rozhodování o změnách v území	Úkoly pro územní plánování
a) podporovat kapacitní dopravní napojení OB9 na významné vnitrostátní silniční a železniční tahy a na Slovensko;	a) řešit přednostně územní souvislosti zpřesnění ploch a koridorů vymezených ZÚR v území OB9;
b) podporovat přednostně rozvoj hospodářských a sociálních aktivit v prostoru Zlín – Otrokovice a v území Fryšták a Holešov;	b) prověřit rozsah zastavitelných ploch v území obcí dotčených vymezením OB9 a stanovit pravidla pro jejich využití;
c) v přírodě citlivém území Zlín – Vizovice věnovat zvláštní pozornost územně technickým a územně funkčním limitům rozvoje	c) dbát na minimalizaci negativních vlivů rozvoje na kulturní a civilizační hodnoty území OB9, včetně urbanistického, architektonického a archeologického dědictví, na jeho přírodní a krajinné hodnoty a na dostatečné zastoupení veřejné zeleně v jeho urbanizovaných částech

2.2 ROZVOJOVÉ OSY DLE PÚR ČR 2008

- (17) ZÚR zpřesňují vymezení rozvojové osy **OS11** Lipník nad Bečvou – Přerov – Uherské Hradiště – Břeclav – hranice ČR/Rakousko, vymezené v PÚR ČR 2008, na území Zlínského kraje mimo OB9 územím ORP Kroměříž a Uherské Hradiště, takto:

ORP	Obec (k.ú)
Kroměříž	Bezměrov, Břest, Hulín, Chropyně, Jarohněvice, Kroměříž, Kvasice, Kyselovice, Pravčice, Skačice, Záříčí, Žalkovice
Uherské Hradiště	Babice, Boršice, Huštěnovice, Jalubí, Kněžpole, Kostelany nad Moravou, Kudlovice, Kunovice, Mistřice (<i>Mistřice II</i>), Nedakonice, Ostrožská Nová Ves, Polešovice, Staré Město, Sušice, Topolná, Traplice, Uherské Hradiště, Uherský Ostroh, Zlechov

- (18) Pro plánování a usměrňování územního rozvoje rozvojové osy **OS11** na území Zlínského kraje se stanovuje dodržování těchto zásad pro rozhodování o změnách v území a tyto úkoly pro územní plánování:

Zásady pro rozhodování o změnách v území	Úkoly pro územní plánování
a) podporovat umísťování nových socioekonomických aktivit v OS11 především do prostoru Otrokovice – Napajedla jako součásti OB9;	a) řešit přednostně územní souvislosti zpřesnění ploch a koridorů vymezených ZÚR v území OS11 ;
b) zvažovat možnosti rozšiřování zastavitelných ploch v prostoru Uherské Hradiště – Uherský Brod (přechodové území na N-OS2);	b) prověřit rozsah zastavitelných ploch v území obcí dotčeného vymezením OS11 a stanovit pravidla pro jejich využití;
c) respektovat zvláštní charakter území podél řeky Moravy a Baťova kanálu a jeho význam pro rekreaci a sport;	c) koordinovat územní návaznosti mezi OS11 a OB9 a mezi OS11 a N-OS2;
d) chránit panoramata historických měst Kroměříž a Uherské Hradiště a chránit venkovský charakter sídel a území zvláště v jižní uherskohradištské části OS11 .	d) dbát na minimalizaci negativních vlivů rozvoje na přírodní a krajinné hodnoty v území OS11 a na dostatečné zastoupení veřejné zeleně v jeho urbanizovaných částech.

- (19) ZÚR zpřesňují vymezení rozvojové osy **OS12 Zlín – hranice ČR/Slovensko (-Púchov)**, vymezenou v PÚR ČR 2008, mimo OB9 územím ORP Valašské Klobouky, Vizovice a Vsetín, takto:

ORP	Obec
Valašské Klobouky	Poteč, Študlov, Valašské Klobouky, Valašské Příkazy
Vizovice	Bratřejov, Jasenná, Lhotsko, Lutonina, Ublo
Vsetín	Horní Lideč, Lačnov, Lidečko, Lužná, Pozdětchov, Prlov, Střelná, Valašská Polanka

- (20) Pro plánování a usměrňování územního rozvoje v území rozvojové osy **OS12** se stanovuje dodržování těchto zásad pro rozhodování o změnách v území a tyto úkoly pro územní plánování:

Zásady pro rozhodování o změnách v území	Úkoly pro územní plánování
a) zvažovat možnosti rozšiřování zastavitelných ploch v převážně přírodním a rekreačním území podél koridoru R49 (Vizovice–) Horní Lideč – hranice ČR;	a) řešit přednostně územní souvislosti zpřesnění ploch a koridorů vymezených ZÚR v území OS12 ;
b) podporovat těsnější územně funkční provázání OS12 zvláště s prostorem Vsetínska v území N-OS1;	b) prověřit rozsah zastavitelných ploch v území obcí dotčeného vymezením OS12 a stanovit pravidla pro jejich využití;
c) respektovat při úpravách v území OS12 podmínky rozvoje a využívání těsně sousedící specifické oblasti SOB2 Beskydy.	c) koordinovat územní návaznosti OS12 na N-OS1 v prostoru Vsetínska;
	d) dbát na minimalizaci negativních vlivů rozvoje na přírodní a krajinné hodnoty v území OS12 a na dostatečné zastoupení veřejné zeleně v jeho urbanizovaných částech.

2.3 ROZVOJOVÉ OSY NADMÍSTNÍHO VÝZNAMU

- (21) ZÚR stanovují na území ORP Vsetín rozvojovou osu nadmístního významu **N-OS1 Vsetín-ská**, vedenou v návaznosti na rozvojovou osu OS12, rozvojovou oblast N-OB1, na koridor silnice I/57 a silnici I/69, kterou vymezují takto:

ORP	Obec (k.ú.)
Vizovice	Dešná, Všemina
Vsetín	Bystřička (<i>Bystřička II</i>), Jablůnka, Janová, Leskovec, Lhota u Vsetína, Liptál, Pržno, Račibor, Seninka, Ústí, Vsetín

- (22) Pro plánování a usměrňování územního rozvoje v území rozvojové osy **N-OS1** se stanovuje dodržování těchto zásad pro rozhodování o změnách v území a tyto úkoly pro územní plánování:

Zásady pro rozhodování o změnách v území	Úkoly pro územní plánování
a) podporovat přednostně rozvoj socioekonomických aktivit v území Vsetína a v zastavitelném území obcí při koridorech silnic I/57 a I/69 navazující jižně na OS12, severně na N-OB1 a koridory silnic I/18, I/35 a I/57;	a) řešit přednostně územní souvislosti zpřesnění ploch a koridorů vymezených ZÚR v území N-OS1;
b) podporovat těsnější územně funkční provázání N-OS1 s OS12 a N-OB1;	c) prověřit rozsah zastavitelných ploch v území obcí dotčeného vymezením N-OS1, přednostně v prostorech Vsetína a stanovit pravidla pro jejich využití;
c) respektovat při úpravách v území podmínky rozvoje a využívání těsně sousedící specifické oblasti SOB2 Beskydy.	d) dbát na minimalizaci negativních vlivů rozvoje na přírodní a krajinné hodnoty v území N-OS1 a na dostatečné zastoupení veřejné zeleně v jeho urbanizovaných částech.

- (23) ZÚR stanovují na území ORP Uherské Hradiště, Uherský Brod a Luhačovice rozvojovou osu nadmístního významu **N-OS2 Olšavsko-Vlárská**, vedenou ve spojnici Uherské Hradiště – Uherský Brod – Luhačovice – Vizovice, s návazností na rozvojovou osu OS11 v prostoru Uherského Hradiště a rozvojovou oblast OB9 v prostoru Vizovic, kterou vymezují takto:

ORP	Obec (k.ú.)
Luhačovice	Biskupice, Dolní Lhota, Horní Lhota, Luhačovice, Petrůvka, Podhradí, Pozlovice, Slavičín
Uherské Hradiště	Podolí, Popovice
Uherský Brod	Bánov, Bojkovice (<i>Bojkovice, Přečkovice</i>), Drslavice, Hradčovice, Nezdenice, Rudice, Šumice, Uherský Brod, Veletiny, Záhorovice

- (24) Pro plánování a usměrňování územního rozvoje rozvojové osy **N-OS2** se stanovuje dodržování těchto zásad pro rozhodování o změnách v území a tyto úkoly pro územní plánování:

Zásady pro rozhodování o změnách v území	Úkoly pro územní plánování
a) zvažovat možnosti těsnějšího územně funkčního provázání N-OS2 s OS11 v prostoru Uherský Brod – Uherské Hradiště a s OB9 v prostoru Vizovic.	a) řešit přednostně územní souvislosti zpřesnění ploch a koridorů vymezených ZÚR v území N-OS2;
	b) prověřit územní možnosti pro těsnější funkční provázání N-OS2 s OS11 v prostoru Uherského Brodu a s OB9 v prostoru Vizovic;
	c) prověřit rozsah zastavitelných ploch v území obcí dotčeného vymezením N-OS2, přednostně Uherského Brodu a Luhačovic a stanovit pravidla pro jejich využití;

Zásady pro rozhodování o změnách v území	Úkoly pro územní plánování
	d) dbát na minimalizaci negativních vlivů rozvoje na přírodní a krajinné hodnoty v území N-OS2 a na dostatečné zastoupení veřejné zeleně v jeho urbanizovaných částech.

2.4 ROZVOJOVÁ OBLAST NADMÍSTNÍHO VÝZNAMU

- (24a) ZÚR stanovují na území ORP Rožnov pod Radhoštěm a Valašské Meziříčí rozvojovou oblast nadmístního významu **N-OB1 Podbeskydsko**, kterou vymezují takto:

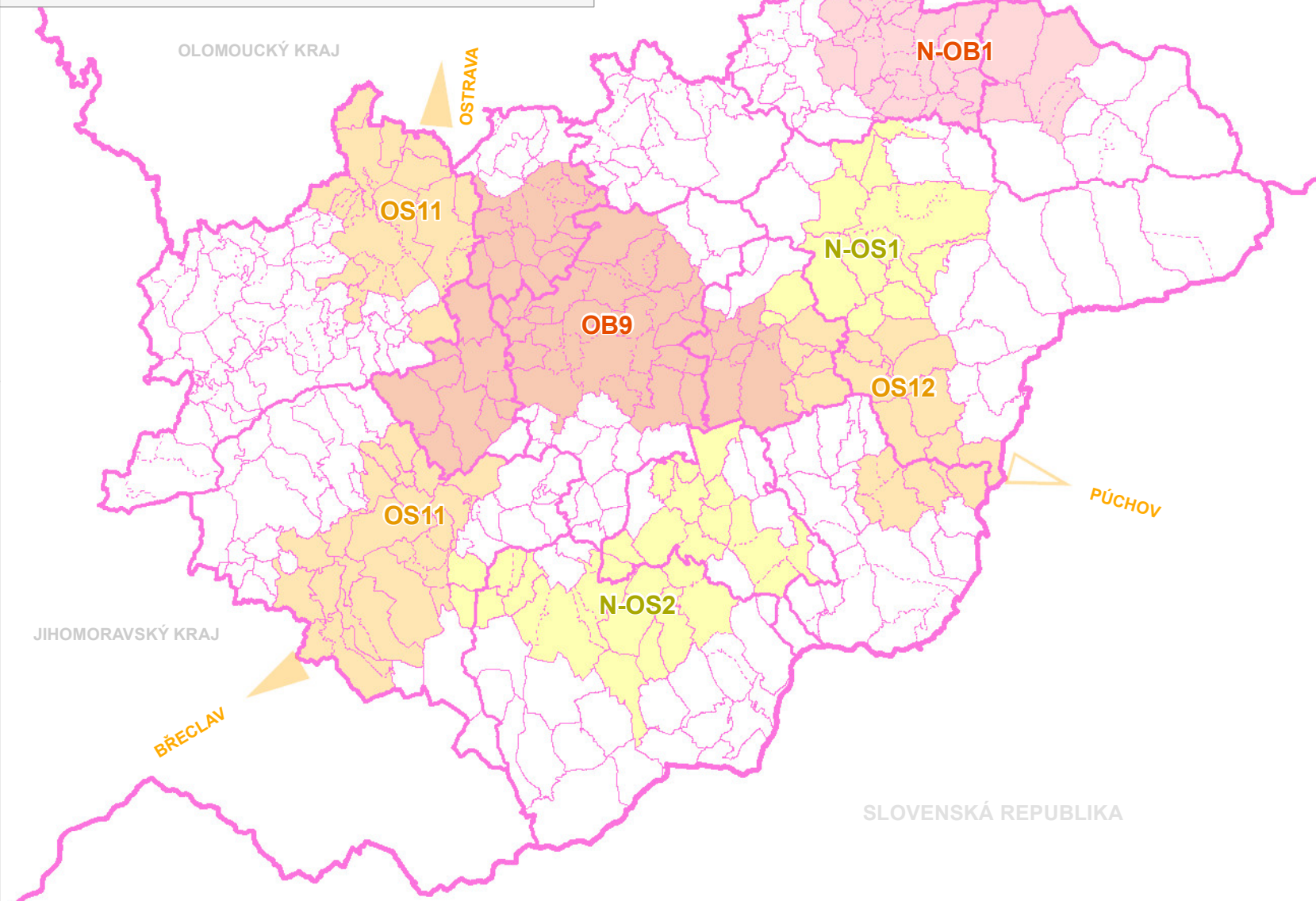
ORP	Obec
Rožnov pod Radhoštěm	Rožnov pod Radhoštěm, Vidče, Zubří
Valašské Meziříčí	Branky, Choryně, Jarcová, Lešná, Střítež nad Bečvou, Valašské Meziříčí, Velká Lhota, Zašová

- (24b) Pro plánování a usměrňování územního rozvoje v území rozvojové oblasti **N-OB1** se stanovuje dodržování těchto zásad pro rozhodování o změnách v území a tyto úkoly pro územní plánování:

Zásady pro rozhodování o změnách v území	Úkoly pro územní plánování
a) podporovat funkční provázanost N-OB1 s územím Moravskoslezského a Olomouckého kraje, zvláště možnosti intenzivnějších kooperací mezi městy Valašské Meziříčí – Nový Jičín;	a) řešit přednostně územní souvislosti zpřesnění ploch a koridorů vymezených ZÚR v území N-OB1;
b) podporovat přednostně rozvoj hospodářských a sociálních aktivit v prostoru Valašské Meziříčí – Rožnov pod Radhoštěm;	b) koordinovat územní souvislosti koridoru I/35 Valašské Meziříčí – R48 se sousedním Moravskoslezským krajem;
c) respektovat při změnách využití území podmínky rozvoje a využívání těsně sousedící specifické oblasti SOB2 Beskydy.	c) prověřit rozsah zastavitelných ploch v území obcí dotčeného vymezením N-OB1, přednostně v prostorech Rožnov pod Radhoštěm a Valašského Meziříčí a stanovit pravidla pro jejich využití;
	d) dbát na minimalizaci negativních vlivů územního rozvoje na kulturní a civilizační hodnoty území N-OB1, včetně urbanistického, architektonického a archeologického dědictví, na jeho přírodní a krajinné hodnoty a na dostatečné zastoupení veřejné zeleně v jeho urbanizovaných částech.

ZÁSADY ÚZEMNÍHO ROZVOJE ZLÍNSKÉHO KRAJE

a) Návrh uspořádání území - Rozvojové oblasti a rozvojové osy



JEVY SCHVALOVANÉ

ROZVOJOVÉ OBLASTI A ROZVOJOVÉ OSY

- OB9** - zpřesněné vymezení rozvojové oblasti republikového významu
- OS11 / OS12** - zpřesněná vymezení rozvojových os republikového významu
- N-OB1** - vymezení rozvojové oblasti nadmístního významu
- N-OS1 / N-OS2** - vymezení rozvojových os nadmístního významu

JEVY INFORMATIVNÍ

SMĚR POKRAČOVÁNÍ ROZVOJOVÉ OSY

- stanovený směr
- možný směr

HRANICE ÚZEMNÍCH JEDNOTEK

- hranice státu
- hranice kraje
- hranice správního obvodu obce s rozšíř. působností
- hranice správního obvodu obce
- hranice katastrálního území

1:500 000



3. SPECIFICKÉ OBLASTI

3.1 SPECIFICKÁ OBLAST DLE PÚR ČR 2008

- (25) ZÚR zpřesňují vymezení specifické oblasti **SOB2 Beskydy** na území Zlínského kraje, vymezené v PÚR ČR 2008, územím ORP Rožnov pod Radhoštěm a Vsetín, takto:

ORP	Obec (k.ú.)
Rožnov pod Radhoštěm	Dolní Bečva, Horní Bečva, Hutisko-Solanec, Prostřední Bečva, Valašská Bystřice, Vigantice
Vsetín	Bystřička (<i>Bystřička I.</i>), Francova Lhota, Halenkov, Hovězí, Huslenky, Karolinka, Malá Bystřice, Nový Hrozenkov, Růžďka, Valašská Senice, Velké Karlovice, Zdechov

- (26) Pro plánování a usměrňování územního rozvoje specifické oblasti SOB2 Beskydy na území Zlínského kraje se stanovuje dodržování těchto zásad pro rozhodování o změnách v území a tyto úkoly pro územní plánování:

Zásady pro rozhodování o změnách v území	Úkoly pro územní plánování
a) podporovat možnosti vytváření nových pracovní příležitosti v SOB2 zvláště rozvojem cestovního ruchu, rekreace a turistiky;	a) řešit přednostně územní souvislosti zpřesnění ploch a koridorů vymezených ZÚR v území SOB2;
b) podporovat situování nové nadmístní občanské vybavenosti především do přiléhajícího území OS12, N-OB1 a N-OS1;	b) prověřit rozsah zastavitelných ploch v území obcí dotčených vymezením SOB2 a stanovit pravidla pro jejich využití;
c) podporovat zlepšení dopravní dostupnosti a dopravní obsluhy území příhraničí SOB2;	c) prověřit územní podmínky pro doplnění vybavenosti rekreace a turistiky v nástupních centrech SOB2 podél silnic I/35 a II/487;
d) hledat vyvážené řešení pro možné uplatnění těžby černého uhlí a zájmy ochrany přírody v území SOB2.	d) stanovit regulativy pro ochranu přírody a krajiny i zástavby v případě rozšíření těžby zásob černého uhlí nebo plynu v oblasti;
	e) dbát na minimalizaci negativních vlivů rozvoje na kulturní a civilizační hodnoty území SOB2 včetně urbanistického, architektonického a archeologického dědictví a na přírodní a krajinné hodnoty v území SOB2;
	f) prověřit územní předpoklady pro zlepšení dopravního propojení se Slovenskem a pro rozšíření nabídky přeshraničních pěších a cyklistických spojení.

3.2 SPECIFICKÉ OBLASTI NADMÍSTNÍHO VÝZNAMU

- (27) ZÚR, v souladu s Dalšími úkoly pro územní plánování v PÚR ČR 2008, stanovují na území ORP Luhačovice, Uherský Brod a Valašské Klobouky specifickou oblast nadmístního významu **N-SOB1 Bílé Karpaty**, kterou vymezují takto:

ORP	Obec (k.ú.)
Luhačovice	Bohuslavice nad Vlárí, Rudimov, Šanov
Uherský Brod	Bojkovice (<i>Bzová u Uherského Brodu, Krhov u Bojkovic</i>), Březová, Bystřice pod Lopeníkem, Horní Němčí, Hoštětín, Komňa, Korytná, Lopeník, Pitín, Slavkov, Starý Hrozenkov, Strání, Suchá Loz, Vápenice, Vyškovec, Žitková
Valašské Klobouky	Brumov-Bylnice, Jestřabí, Křekov, Návojná, Nedašov, Nedašova Lhota, Rokytnice, Štítná nad Vlárí-Popov, Vlachova Lhota

- (28) Pro plánování a usměrňování územního rozvoje specifické oblasti **N-SOB1 Bílé Karpaty** se stanovuje dodržování těchto zásad pro rozhodování o změnách v území a tyto úkoly pro územní plánování:

Zásady pro rozhodování o změnách v území	Úkoly pro územní plánování
a) podporovat možnosti vytváření nových pracovních příležitostí v N-SOB1 zvláště přiměřeným rozvojem cestovního ruchu, rekreace a turistiky;	a) řešit přednostně územní souvislosti zpřesnění ploch a koridorů vymezených ZÚR v území N-SOB1;
b) podporovat situování nové nadmístní občanské vybavenosti především do přiléhajícího území OS12 a N-OS2;	b) prověřit rozsah zastavitelných ploch v území obcí dotčených vymezením N-SOB1 a stanovit pravidla pro jejich využití;
c) podporovat zlepšení dopravní dostupnosti a dopravní obsluhy příhraničních území N-SOB1;	c) prověřit územní podmínky pro doplnění vybavenosti rekreace a turistiky v nástupních centrech N-SOB1 podél silnic I/54, I/50, I/57 a II/493;
c) podporovat zlepšení veřejné dopravní obsluhy území N-SOB1 zvláště vůči vyšším obslužným centrům Uherský Brod, Uherské Hradiště a Valašské Klobouky.	d) dbát na minimalizaci negativních vlivů územního rozvoje na kulturní a civilizační hodnoty území N-SOB1, včetně urbanistického, architektonického a archeologického dědictví a na přírodní a krajinné hodnoty v území N-SOB1;
	e) prověřit územní předpoklady pro zlepšení dopravního propojení se Slovenskem a pro rozšíření nabídky přeshraničních pěších a cyklistických spojení.

- (28a) ZÚR stanovují na území ORP Kroměříž specifickou oblast nadmístního významu **N-SOB2 Litenčicko**, kterou vymezují takto:

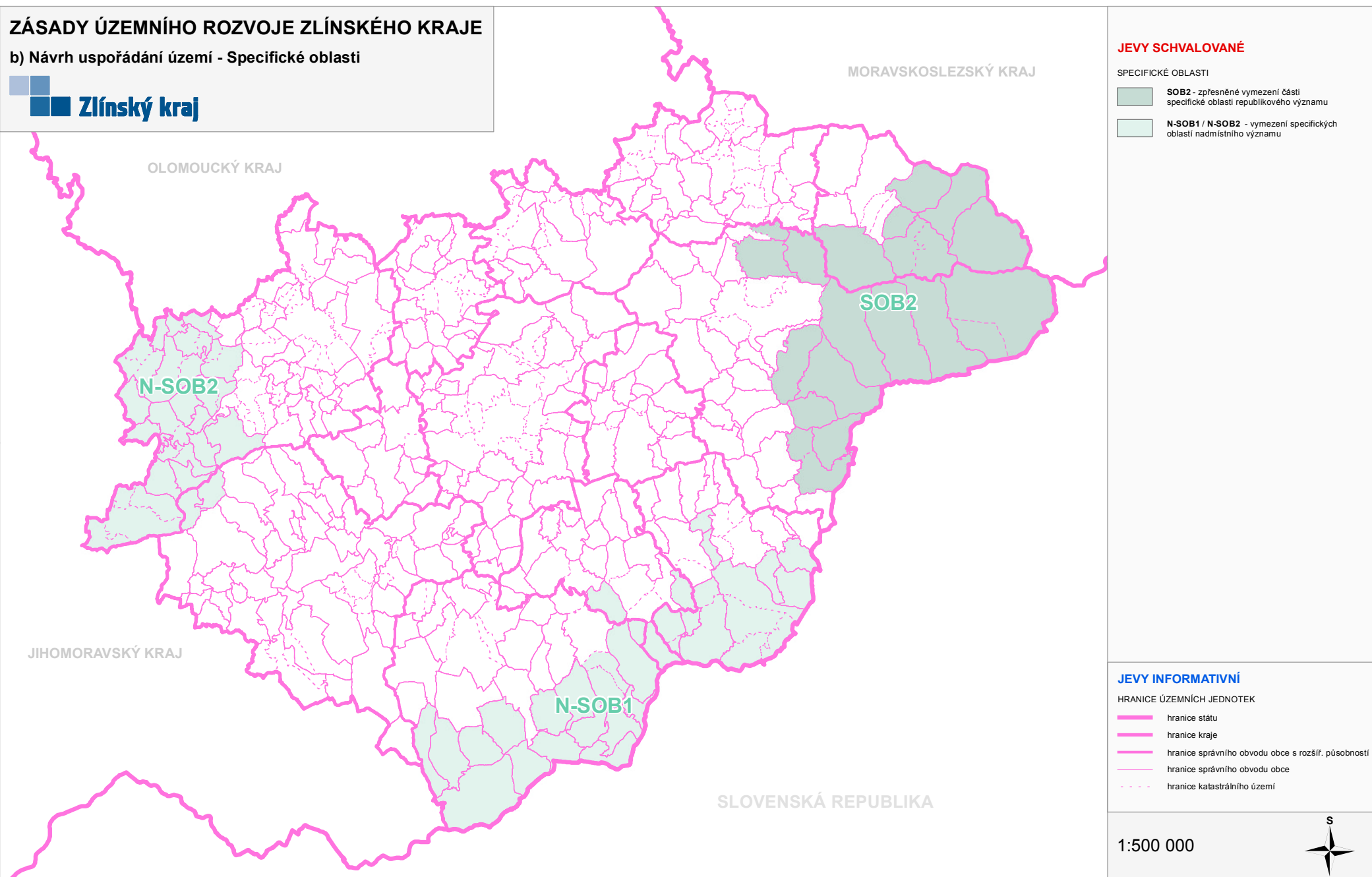
ORP	Obec
Kroměříž	Cetechovice, Dřínov, Honětice, Hoštice, Chvalnov-Lísky, Koryčany, Kunkovice, Litenčice, Morkovice-Slížany, Nítkovice, Pačlavice, Počenice-Tetětice, Prasklice, Roštín, Střílky, Troubky-Zdislavice, Uhřice, Zástřizly, Zborovice
Uherské Hradiště	Staré Hutě, Stupava

- (28b) Pro plánování a usměrňování územního rozvoje specifické oblasti **N-SOB2 Litenčicko** se stanovuje dodržování těchto zásad pro rozhodování o změnách v území a tyto úkoly pro územní plánování:

Zásady pro rozhodování o změnách v území	Úkoly pro územní plánování
a) podporovat možnosti vytváření nových pracovních příležitostí v N-SOB2 přiměřeným územním rozvojem;	a) řešit přednostně územní souvislosti zpřesnění ploch a koridorů vymezených ZÚR v území N-SOB2;
b) podporovat situování nové nadmístní občanské vybavenosti především do přiléhajícího území OB9 a OS11;	b) prověřit rozsah zastavitelných ploch v území obcí dotčených vymezením N-SOB2 a stanovit pravidla pro jejich využití;
c) podporovat zlepšení dopravní dostupnosti a obsluhy okrajových území N-SOB2;	c) dbát na minimalizaci negativních vlivů rozvoje na kulturní a civilizační hodnoty území N-SOB2, včetně urbanistického, architektonického a archeologického dědictví a na přírodní a krajinné hodnoty v území N-SOB2.
d) podporovat funkční provázanost N-SOB2 s územím Jihomoravského a Olomouckého kraje.	

ZÁSADY ÚZEMNÍHO ROZVOJE ZLÍNSKÉHO KRAJE

b) Návrh uspořádání území - Specifické oblasti



4. PLOCHY A KORIDORY

4.1 PLOCHY A KORIDORY DOPRAVNÍ INFRASTRUKTURY DLE PÚR ČR 2008

4.1.1 SILNIČNÍ DOPRAVA

- (29) ZÚR zpřesňují **koridor kapacitní silnice R49** Fryšták – Zlín – Vizovice – Horní Lideč – hranice ČR (– Púchov), podchycený v PÚR ČR 2008, vymezením koridoru rychlostní silnice **R49 Hulín – Fryšták – Vizovice – Horní Lideč – hranice ČR**, který je uveden v kap. 7.1 v popisu veřejně prospěšné stavby (dále jen VPS) pod kódem **PK01**.
- (30) ZÚR zpřesňují na území kraje **koridor kapacitní silnice R55** úsek Olomouc – Přerov a dále Napajedla – Uherské Hradiště – Hodonín – Břeclav - hranice ČR (- Wien), podchycený v PÚR ČR 2008, vymezením koridoru rychlostní silnice **R55 Otrokovice – Napajedla – Uherské Hradiště**, který je uveden v kap. 7.1 v popisu VPS pod kódem **PK02**.
- (31) ZÚR zpřesňují na území kraje **koridor kapacitní silnice S2** (R48) Palačov – Lešná – Valašské Meziříčí – Vsetín – Pozděchov (R49), podchycený v PÚR ČR 2008, vymezením koridoru silnic **I/35** (Palačov –) **Lešná – Valašské Meziříčí** a **I/57 Valašské Meziříčí – Pozděchov**, který je uveden v kap. 7.1 v popisu VPS pod kódem **PK03**.
- (32) ZÚR zpřesňují **koridor kapacitní silnice S9** Otrokovice (R55) – Zlín – (R49), podchycený v PÚR ČR 2008, vymezením koridoru **kapacitní silnice v úseku Otrokovice (R55) – Zlín, Nivy**, který je uveden v kap. 7.1 v popisu VPS pod kódem **PK04**.
- (33) Pro plánování a využívání území uvedených **koridorů silniční dopravy dle PÚR ČR 2008** se stanovuje dodržování těchto zásad pro rozhodování o změnách v území a tyto úkoly pro územní plánování:

Zásady pro rozhodování o změnách v území	Úkoly pro územní plánování
všeobecně	
a) napojit kraj a krajské město prostřednictvím R49 a R55 na VI.B větev TEMMK (ČR; D1 – Hulín) a na VI. větev TEMMK (SR; D1 – Púchov) a nadřazenou silniční síť ČR a sousedního SR;	a) řešit územní souvislosti a upřesňovat územní podmínky pro přípravu a realizaci nových a přestavbových silničních tahů na území kraje;
b) soustředit zásadní přepravní objemy na kapacitní dopravní cesty s cílem minimalizace negativních vlivů z dopravy na životní prostředí v dotčených sídlech a zvýšení bezpečnosti na stávající síti;	b) koordinovat vymezení silničních koridorů, které překračují hranici kraje nebo státu, se sousedními kraji na území ČR a SR;
R49	
c) upřesnit koridor rychlostní silnice R49 Hulín - Fryšták – Zlín – Vizovice – Horní Lideč - hranice ČR s ohledem na minimalizaci negativních vlivů na obytnou funkci a přírodní i krajinné hodnoty dotčeného území;	c) zpřesnit vedení koridoru v součinnosti s dotčenými orgány státní správy a dotčenými obcemi;
	d) zajistit územní koordinaci a ochranu koridoru R49 v ÚPD dotčených obcí;
R55	
d) upřesnit koridor rychlostní silnice R55 Otrokovice - Napajedla - Polešovice;	e) zpřesnit vedení koridoru v součinnosti s dotčenými orgány státní správy a dotčenými obcemi;
	f) zajistit územní koordinaci a ochranu koridoru R55 v ÚPD dotčených obcí;

Zásady pro rozhodování o změnách v území	Úkoly pro územní plánování
S2	
e) upřesnit koridor S2, propojující a obsluhující severovýchodní část kraje s návaznostmi na rychlostní silnice R49 a R48, s ohledem na minimalizaci negativních vlivů na životní prostředí v sídlech i ve volné krajině;	g) zpřesnit vedení koridoru kapacitních silnic I/35 a I/57 ve spojení (Palačov -) Lešná - Pozdřechov v koordinaci s výhledově sledovaným kolejovým propojením Vizovice – trať č. 280 a v součinnosti s dotčenými orgány státní správy a dotčenými obcemi; h) zajistit územní koordinaci a ochranu koridoru S2 v ÚPD dotčených obcí;
S9	
f) upřesnit vedení kapacitní silnice v úseku Otrokovice (R55) – Zlín, její provázání se silniční osnovou urbanizovaného prostoru Otrokovice – Zlín s ohledem na minimalizaci negativních vlivů na životní prostředí v sídlech i ve volné krajině. g) přednostně vytvářet podmínky pro odlehčení rozvojové oblasti OB9 od dopravní zátěže.	i) zpřesnit vedení koridoru S9 kapacitní silnice, prověřit územní vlivy a důsledky na životní prostředí; j) zajistit územní koordinaci a ochranu koridoru S9 v ÚPD dotčených obcí.

4.1.2 ŽELEZNIČNÍ DOPRAVA

- (34) ZÚR zpřesňují na území kraje **koridor konvenční železniční dopravy ŽD1** Brno – Přerov (stávající trať č. 300) s větví na Kroměříž – Otrokovice – Zlín – Vizovice, stávající trať č. 280 (Hranice na Moravě – Horní Lideč – hranice ČR/SR – Púchov), možné využití úseků stávajících tratí č. 303 Kroměříž – Hulín, č. 330 Hulín – Otrokovice, č. 331 Otrokovice – Zlín – Vizovice, vymezením koridorů tratí **č. 300 (Brno – Kojetín –) Chropyně – (Přerov), č. 303 (Kojetín –) Bezměrov – Kroměříž – Hulín, č. 331 Otrokovice – Zlín – Vizovice**, které jsou uvedeny v kap. 7.1 v popisu VPS pod kódy **Z01, Z02 a Z03**.
- (34a) ZÚR stanovují a vymezují jako územní rezervu **koridor konvenční železnice ŽD1 Prodloužení tratě č. 331 Vizovice – Valašská Polanka s napojením na trať č. 280**, který je uveden v kap. 8.2 a graficky zobrazený ve výkresu A.2.
- (35) ZÚR navrhuje v rámci koridoru **ŽD1** modernizaci stávající trati č. 300 (Brno – Kojetín –) **Chropyně – (Přerov)** včetně zkapacitnění, modernizaci a elektrizaci stávající trati č. 303 (Kojetín –) **Bezměrov – Hulín** včetně zdvojkolejnění v plném rozsahu a modernizaci a elektrizaci stávající trati č. 331 **Otrokovice – Zlín – Vizovice** včetně zdvojkolejnění v úseku Otrokovice – Zlín a územní rezervu pro propojení tratí č. 331 a 280 v úseku Vizovice – Valašská Polanka.
- (36) Pro plánování a využívání území koridoru železniční dopravy mezinárodního významu **ŽD1** na území kraje se stanovuje dodržování těchto zásad pro rozhodování o změnách v území a tyto úkoly pro územní plánování:

Zásady pro rozhodování o změnách v území	Úkoly pro územní plánování
a) respektovat koridor kolejového propojení v relaci Brno – Kroměříž – Otrokovice – Vizovice, výhledově s napojením na trať č. 280;	a) prověřit a řešit územní studii vedení koridoru ŽD1 v úseku Vizovice – trať č. 280 b) zajistit územní koordinaci a ochranu koridoru ŽD1 v ÚPD dotčených obcí.

4.2 PLOCHY A KORIDORY DOPRAVNÍ INFRASTRUKTURY NADMÍSTNÍHO VÝZNAMU

4.2.1 SILNIČNÍ DOPRAVA

(37) ZÚR stanovují na **silničních tazích nadmístního významu** tyto koridory, vymezené v kap. 7.1 v popisu VPS pod kódy **PK06 až PK33** a koridor územní rezervy:

- Valašské Meziříčí – Rožnov pod Radhoštěm;
- obchvat Kožušic, obchvat Starého Hrozenkova;
- obchvat Kunovic, obchvat Ostrožské Nové Vsi a Uherského Ostrohu;
- obchvat Valašských Klobouků, obchvat Brumova-Bylnice;
- obchvat Lutoniny, stoupací pruhy Jasenná – Syrákov – Liptál;
- přestavba úseku Bystřice pod Hostýnem – Poličná, obchvat Křtomil;
- připojení Uherského Hradiště;
- obchvat Kroměříže;
- Zlín-přivaděč na R49 (zkapacitnění), Holešov-přivaděč na R49 včetně východního obchvatu; Nivnice-narovnání, JV obchvat Uherského Brodu, obchvat Újezdce;
- JV obchvat Luhačovic;
- Pozlovice, směrová úprava;
- Uherský Brod-napojení II/495 na obchvat II/490; spojka Nezdenice – Záhorovice, obchvat Záhorovic, obchvat Bojkovice – Pitín, obchvat Šumic, obchvat Hrádku na Vlárské Dráze;
- obchvat Hluku, obchvat Dolního Němčí;
- propojení Zlín – Zádveřice – územní rezerva.

(38) Pro plánování a využívání území uvedených **koridorů na silničních tazích nadmístního významu** se stanovuje dodržování těchto zásad pro rozhodování o změnách v území a tyto úkoly pro územní plánování:

Zásady pro rozhodování o změnách v území	Úkoly pro územní plánování
a) stabilizovat koncepci a systémové zařazení silniční sítě Zlínského kraje v úrovni mezinárodní a republikové a v úrovni nadmístní (krajské) s ohledem na ucelenost silničních tahů I. třídy a II. třídy.	a) v ÚPD obcí respektovat vymezení silničních tahů nadmístního významu v souladu s generelem dopravy Zlínského kraje, zpřesnit koridory a specifikovat opatření navrhované přestavby silniční sítě nadmístního významu;
b) připravit podmínky k realizaci přestavby silniční sítě nadmístního významu, která je páteřním obslužným komunikačním systémem kraje s návaznostmi na dálniční a silniční síť mezinárodního a republikového významu;	b) jako náhradu za „vypuštěné“ obchvaty sídel a na průjezdných silnicích nadmístního významu v úrovni ÚPD dotčených obcí prověřit potřeby a stabilizovat návrh řešení na odstranění bodových dopravních závad a negativních vlivů z provozu motorové dopravy;
c) zlepšit dopravní dostupnost a dopravní obsluhu v okrajových oblastech příhraničí;	
d) připravit podmínky pro zkvalitnění životního prostředí v sídlech stavebně organizačními opatřeními na průtazích realizací obchvatů dopravně zatížených sídel.	c) podrobně prověřit koridor územní rezervy pro propojení Zlín – Zádveřice, jeho opodstatnění a reálnost

4.2.2 ŽELEZNIČNÍ A KOMBINOVANÁ DOPRAVA

(39) ZÚR stanovují tato území obcí vhodná pro umístění **zařízení kombinované dopravy nadmístního významu** (překladiště a logistická centra):

- Hulín;
- Otrokovice;
- Valašské Meziříčí;
- Staré Město

(40) Pro plánování a využívání území uvedených **ploch a koridorů železniční a kombinované dopravy nadmístního významu** se stanovuje dodržování těchto zásad pro rozhodování o změnách v území a tyto úkoly pro územní plánování:

Zásady pro rozhodování o změnách v území	Úkoly pro územní plánování
a) rozvíjet logistiku a kombinovanou dopravu prioritně při hlavních dopravních koridorech mezinárodního a republikového významu.	a) uplatnit zařazení celostátní tratě č. 280 (Hranice -) Lhotka nad Bečvou – Střelná – hranice ČR (součást sítě TEN –T a dohody AGTC) jako koridor konvenční železnice mezinárodního a republikového významu do aktualizace PÚR ČR 2008;
	b) zpracovat koncepci kombinované dopravy a logistiky ve vztahu k rozvojovému potenciálu a předpokladům území Zlínského kraje a promítnout do ÚPD obcí;
	c) zpřesnit polohu ploch pro umístění navrhovaných překladišť na úrovni ÚPD dotčených obcí.

4.2.3 LETECKÁ DOPRAVA

(41) ZÚR stanovují tyto **plochy pro nové letiště a heliporty nadmístního významu** s vnitrostátním, případně mezinárodním provozem, vymezené v kap. 7.1 v popisu VPS pod kódy **L01** až **L07**:

- letiště Poličná – Choryně u Valašského Meziříčí;
- heliport s mezinárodním provozem Zlín;
- heliport Bystřice pod Hostýnem;
- heliport Rožnov pod Radhoštěm;
- heliport Uherský Brod;
- heliport Valašské Klobouky;
- heliport Slavičín.

(42) Pro plánování a využívání území uvedených **ploch letecké dopravy** se stanovuje dodržování těchto zásad pro rozhodování o změnách v území a tyto úkoly pro územní plánování:

Zásady pro rozhodování o změnách v území	Úkoly pro územní plánování
a) rozvíjet leteckou dopravu s ohledem na zachování podmínek ochrany životního prostředí;	a) územně koordinovat a stabilizovat záměry nového letiště a heliportů a zpřesnit polohu plochy pro umístění na úrovni ÚPD dotčených obcí.
b) rozvíjet vrtulníkovou dopravu pro rychlou přepravu osob s přednostní využitelností pro záchrannou službu.	

4.2.4 VODNÍ DOPRAVA

- (43) ZÚR navrhuje ve smyslu zákona o vnitrozemské plavbě **koridor pro splavnění řeky Moravy v úseku Otrokovice – Kroměříž**.
- (44) Pro plánování a využívání území uvedeného koridoru **vodní dopravy** se stanovuje dodržování těchto zásad pro rozhodování o změnách v území a tyto úkoly pro územní plánování:

Zásady pro rozhodování o změnách v území	Úkoly pro územní plánování
a) rozvíjet vnitrozemskou plavbu s ohledem na zachování podmínek ochrany přírody a krajiny.	a) zajistit územní koordinaci a ochranu koridoru splavnění Moravy (v prodloužení Baťova kanálu) v ÚPD dotčených obcí.

4.2.5 PŘEPRAVNÍ ZAŘÍZENÍ

- (45) ZÚR stanovuje tyto **plochy a koridory přepravních zařízení nadmístního významu**, vymezené v kap. 7.1 v popisu VPS pod kódy **DT01** a **DT02**:
- Velká Vranča – Portáš;
 - Velké Karlovice – Kasárna.
- (46) Pro plánování a využívání území uvedených **ploch a koridorů přepravních zařízení nadmístního významu** se stanovuje dodržování těchto zásad pro rozhodování o změnách v území a tyto úkoly pro územní plánování:

Zásady pro rozhodování o změnách v území	Úkoly pro územní plánování
a) rozhodovat o umístění přepravních zařízení pro rekreaci a sport v úzké koordinaci se zájmy ochrany přírody a krajiny – řízený rozvoj rekreace a sportu.	a) zajistit územní koordinaci a ochranu koridorů a ploch pro umístění zařízení a vybavenosti na úrovni ÚPD dotčených obcí.

4.3 PLOCHY A KORIDORY TECHNICKÉ INFRASTRUKTURY DLE PÚR ČR 2008

4.3.1 ENERGETIKA

Elektroenergetika

- (47) ZÚR zpřesňuje **koridor E3** Zdvojení vedení V403 Prosenice – Nošovice, podchycený v PÚR ČR 2008, vymezením koridoru **ZVN 400 kV Kelč – Valašské Meziříčí**, který je uveden v kap. 7.1. v popisu VPS pod kódem **E01**.
- (48) ZÚR zpřesňuje **plochu a koridor E8** pro novou elektrickou stanici 400/110kV a připojení vyvedení výkonu z elektrické stanice (dále TR) Rohatec do přenosové soustavy vedením 400kV Otrokovice – Rohatec a nasmyčkování vedení V424 do TR Rohatec, podchycený v PÚR ČR 2008, vymezením koridoru **ZVN 400 kV Rohatec – Otrokovice**, který je uveden v kap. 7.1 v popisu VPS pod kódem **E02**.
- (49) Pro plánování a využívání území uvedených koridorů pro zásobování elektrickou energií se stanovuje dodržování těchto zásad pro rozhodování o změnách v území a tyto úkoly pro územní plánování:

Zásady pro rozhodování o změnách v území	Úkoly pro územní plánování
a) respektovat mezinárodní koridor E3 pro zvýšení přenosové schopnosti profilu sever-jih na	a) zpřesnit vedení koridorů v součinnosti s příslušnými orgány státní správy, zajistit jejich

Zásady pro rozhodování o změnách v území	Úkoly pro územní plánování
území Moravy a zapojení elektrizační soustavy ČR do evropského systému UCTE; b) respektovat republikový koridor E8 pro posílení přenosové soustavy a zajištění dodávky spotřeby pro oblast jižní Moravy.	územní koordinaci a ochranu na úrovni ÚPD dotčených obcí.

Plynárenství

- (50) ZÚR zpřesňují **koridor P9 pro zdvojení VVTL plynovodu DN 700 PN63** v trase z okolí obce Hrušky v Jihomoravském kraji k obci Libhošť v Moravskoslezském kraji včetně výstavby nové kompresorové stanice u obce Libhošť a navazujícího zdvojení trasy VVTL plynovodu DN 700 PN 63 v Moravskoslezském kraji v trase z okolí obce Libhošť (Příbor) k obci Děhylov, vymezeném v PÚR ČR 2008, vymezením koridoru **Zdvojení VVTL plynovodu DN 700 PN 63 Hrušky – Příbor** a plochy **Kompresní stanice VVTL plynovodu Bezměrov**, které jsou uvedeny v kap. 7.1 v popisu VPS pod kódy **P01** a **P02**.
- (50a) ZÚR zpřesňují **koridor P10 pro VVTL plynovodu DN 700 PN 63** vedoucí z okolí obce Kralice nad Oslavou v kraji Vysočina k obci Bezměrov ve Zlínském kraji, procházející severně od Brna **včetně výstavby nové kompresorové stanice Bezměrov**, podchycený v PÚR ČR 2008, vymezením plochy kompresní stanice VVTL plynovodu Bezměrov, která je uvedena v kap. 7.1 v popisu VPS pod kódem **P02**.
- (51) Pro plánování a využívání území uvedených ploch a koridorů pro zásobování zemním plynem se stanovuje dodržování těchto zásad pro rozhodování o změnách v území a tyto úkoly pro územní plánování:

Zásady pro rozhodování o změnách v území	Úkoly pro územní plánování
a) vytvářet podmínky pro zajištění bezpečné a kapacitní přepravy systému VVTL.	a) zajistit územní koordinaci a ochranu koridoru P6-P9 a plochy P10 na úrovni ÚPD dotčených obcí.

4.3.2 PRODUKTOVODY

- (52) ZÚR zpřesňují **koridor DV3** Prodloužení produktovodu v nové trase Loukov – Sedlnice, vymezený v PÚR ČR 2008, vymezením koridoru **produktovodu Loukov – Sedlnice (Mošnov)**, který je uveden v kap. 7.1 v popisu VPS pod kódem **B01**.
- (53) Pro plánování a využívání území uvedeného koridoru produktovodu se stanovuje dodržování těchto zásad pro rozhodování o změnách v území a tyto úkoly pro územní plánování:

Zásady pro rozhodování o změnách v území	Úkoly pro územní plánování
a) vytvářet podmínky pro přepravu strategické suroviny a zajištění bezpečnosti s ohledem na ochranu životního prostředí, včetně dodržení všech technických a provozních parametrů.	a) zajistit územní koordinaci a ochranu koridoru a navrhovaných staveb na úrovni ÚPD dotčených obcí.

4.4 PLOCHY A KORIDORY TECHNICKÉ INFRASTRUKTURY NADMÍSTNÍHO VÝZNAMU

4.4.1 VODNÍ HOSPODÁŘSTVÍ

Ochrana před povodněmi

- (54) ZÚR stanovují jako závazné dokumenty pro komplexní řešení protipovodňové ochrany Plány oblastí povodí Moravy a Dyje.
- (55) vypuštěno
- (56) Pro plánování a využívání území uvedených ploch a koridorů pro ochranu před povodněmi se stanovuje dodržování těchto zásad pro rozhodování o změnách v území a tyto úkoly pro územní plánování:

Zásady pro rozhodování o změnách v území	Úkoly pro územní plánování
a) Řešit ochranu území komplexním protipovodňovým systémem navrženým v závazných dokumentech; Plány oblastí povodí Moravy a Dyje.	a) Zajistit územní vymezení a ochranu koridorů a ploch protipovodňových opatření v souladu s Plány oblastí povodí Moravy a Dyje na úrovni ÚPD dotčených obcí formou veřejně prospěšné stavby a veřejně prospěšného opatření.

Zásobování vodou

- (56a) ZÚR stanovují jako závazný dokument pro komplexní řešení zásobování vodou Plán rozvoje vodovodů a kanalizací Zlínského kraje.
- (56b) Pro plánování a využívání území určeného pro zásobování vodou se stanovuje dodržování těchto zásad pro rozhodování o změnách v území a tyto úkoly pro územní plánování:

Zásady pro rozhodování o změnách v území	Úkoly pro územní plánování
a) Řešit zásobování území vodou v souladu se závazným dokumentem Plán rozvoje vodovodů a kanalizací Zlínského kraje.	a) Zajistit územní vymezení a ochranu koridorů a ploch pro zásobování vodou v souladu s Plánem rozvoje vodovodů a kanalizací Zlínského kraje na úrovni ÚPD dotčených obcí formou veřejně prospěšné stavby.

4.4.2 ENERGETIKA

Elektroenergetika

- (57) ZÚR stanovují v souladu s dokumentem „Územní energetická koncepce Zlínského kraje“ tyto koridory veřejné infrastruktury **nadřazené rozvodné soustavě VVN o napětí >110 kV včetně transformoven (TR)**, vymezené v kap. 7.1 v popisu VPS pod kódy **E03 – E06 a E08 – E12**:
- VVN 110 kV Zdounky – Bučovice;
 - VVN + TR 110 kV/22 kV Holešov;
 - VVN + TR 110 kV/22 kV Otrokovice – Spytihněv;
 - VVN + TR 110 kV/22 kV Uherské Hradiště – Véska – Veselí nad Moravou;
 - TR 110 kV/22 kV Bojkovice;
 - VVN + TR 110 kV/22 kV Slušovice – Slavičín;
 - VVN a TR 110/22 kV Slavičín - Valašské Klobouky – Střelná;
 - VVN + TR 110 kV/22 kV Zubří – Rožnov pod Radhoštěm – Vigantice;
 - 2 x VVN 110kV Hulín - Třebětice – Holešov.

- (58) Pro plánování a využívání území uvedených **ploch a koridorů pro zásobování elektrickou energií** se stanovuje dodržování těchto zásad pro rozhodování o změnách v území a tyto úkoly pro územní plánování:

Zásady pro rozhodování o změnách v území	Úkoly pro územní plánování
a) zajistit bezpečné pokrytí vzrůstajících nároků na elektrickou energii v souladu se schváleným dokumentem „Územní energetická koncepce Zlínského kraje“.	a) územně zpřesnit a respektovat koridory a plochy navrhovaných staveb na úrovni ÚPD dotčených obcí.

Plynárenství

- (59) ZÚR stanovují v souladu s dokumentem „Územní energetická koncepce Zlínského kraje“ tyto **plochy a koridory veřejné infrastruktury nadřazené distribuční soustavy**, vymezené v kap.7.1 v popisu VPS pod kódy **P03, P04 a P06**:

- RS + VTL plynovod Zdounky – Kostelany;
- RS + VTL plynovod Choryně – Kelč;
- VTL plynovod Střelná – hranice ČR.

- (60) Pro plánování a využívání území uvedených ploch a koridorů nadřazené distribuční soustavy pro zásobování plynem se stanovuje dodržování těchto zásad pro rozhodování o změnách v území a tyto úkoly pro územní plánování:

Zásady pro rozhodování o změnách v území	Úkoly pro územní plánování
a) zajistit plynifikaci vybraných sídel, v souladu se schváleným dokumentem „Územní energetická koncepce Zlínského kraje“ přednostně v oblastech podél plynovodů.	a) u sídel bez napojení na distribuční soustavu zemním plynem prověřit vhodnost a reálnost jejich napojení, případně prověřit podmínky a předpoklady využitelnosti alternativních forem vytápění; b) zajistit územní koordinaci a ochranu koridorů a ploch navrhovaných staveb na úrovni ÚPD dotčených obcí.

4.5 PLOCHY PRO VÝROBU

- (61) ZÚR vymezují na území kraje **strategickou plochu pro výrobu Letiště-Holešov**, lokalizovanou na místě původního letiště Holešov, graficky zpřesněnou ve výkresu A.2.
- (62) Pro plánování a využívání území uvedené strategické plochy pro výrobu se stanovuje dodržování těchto zásad pro rozhodování o změnách v území a tyto úkoly pro územní plánování:

Zásady pro rozhodování o změnách v území	Úkoly pro územní plánování
a) připravovat a realizovat kvalitní dopravní infrastrukturu pro bezkolizní zpřístupnění a obsluhu výrobní zóny Letiště Holešov.	a) zajistit podmínky pro přípravu a realizaci souvisejících dopravních staveb výrobní zóny Letiště-Holešov s napojením na R49; b) prověřit podmínky využití brownfields na úrovni ÚPD dotčených obcí.

4.6 PLOCHY PRO TĚŽBU NEROSTNÝCH SUROVIN

- (63) ZÚR vymezují tyto **prioritní plochy pro těžbu štěrkopísku**, graficky znázorněné ve výkresu A.2:
- ložisko Polešovice;
 - ložisko Napajedla.
- (64) Pro plánování a zabezpečení zdrojů nerostných surovin na území kraje se stanovuje dodržování těchto zásad pro rozhodování o změnách v území a tyto úkoly pro územní plánování:

Zásady pro rozhodování o změnách v území	Úkoly pro územní plánování
a) rekultivovat plochy po těžbě nerostných surovin prioritně v souladu se zájmy ochrany přírody a krajiny a řízeného rozvoje rekreace a sportu.	a) územně respektovat plochy pro těžbu nerostných surovin v lokalitách dle „Regionální surovinové politiky ZK“, aktualizované v r. 2005.

4.7 PLOCHY A KORIDORY ÚZEMNÍHO SYSTÉMU EKOLOGICKÉ STABILITY

4.7.1 NADREGIONÁLNÍ ÚSES

- (65) ZÚR stanovují tyto **plochy a koridory skladebných prvků nadregionálního územního systému ekologické stability**, vymezené v kap. 7.2 jako VPO pod kódy **PU01 až PU24**:

Číslo	Název	Číslo	Název
Nadregionální biocentra		Nadregionální biokoridory	
93	Ždánický les	134	Buchlovské lesy - K 132
94	Buchlovské lesy	137	Buchlovské Lesy - Ždánický les
95	Hluboček	141	Buchlovské lesy - Spálený
96	Kostecké polesí	142	Chropyňský luh - Soutok
99	Javořina	143	Chropyňský luh - Oderská niva
100	Spálený	144	Jezernice – Hukvaldy
101	Kelčský Javorník	145	Radhošť - Kněhyně - K 144
102	Makýta	146	Radhošť - Kněhyně - K 147
103	Radhošť - Kněhyně	147	Makýta - hranice ČR
104	Chropyňský luh	148	Makýta - Spálený
		149	Kelčský Javorník - K 148
		150	Makýta - Javořina
		152	Kostecké polesí - Hluboček
		154	Hluboček - Čertoryje

4.7.2 REGIONÁLNÍ ÚSES

- (66) ZÚR stanovují tyto **plochy a koridory skladebných prvků regionálního územního systému ekologické stability**, vymezené v kap. 7.2 jako VPO pod kódy **PU25 až PU180**:

Číslo	Název	Číslo	Název
Regionální biocentra		Regionální biokoridory	
64	Mandlová	142	Nedakonice – Předměst. les
65	Zlatný potok	143	Předměstský les – K 142
66	Bošačky	144	Zápoved' – Kolébky

Číslo	Název	Číslo	Název
Regionální biocentra		Regionální biokoridory	
67	Na Zárubě	145	Kolébky – Hluboček
68	Pod Ochozem	146	Hluboček - Vlčnovský háj
69	Hrabovčina	147	Vlčnovský háj - Lipiny
70	Valy	148	Lipiny – Hložiny
71	Hložiny	149	K 154 - Kobylí hlava
72	Lipiny	154	K150 - Javořina
73	Vlčnovský háj	156	Hrabová - Valy
74	Sv. Antoníněk	157	Hrabovčina - Valy
75	Kobylí hlava	158	Javořina - Mandlová
76	Jasenová	159	Mandlová – Zlatný potok
82	Kolébky	160	Zlatný potok - Bošačky
83	Předměstský les	161	Bošačky - Na Zárubě
89	Matka	162	Na Zárubě - ZS kraj
90	Hluboké údolí	163	Pod Ochozem – ZS kraj
91	Radošín	164	Pod Ochozem - K 150
92	Planá Hůra	165	Mandlová - Javořina
93	Hradisko	166	RK 161 - Hrabovčina
94	Frňovské	1515	Buchlovské lesy - Boršice
95	Hrabová	1542	Ochozy – Lipina
96	Obětová	1544	U Zámrsku – Loučka
97	Pod Slavickým kopcem	1545	Loučka – Chladná
98	Suchý vrch	1547	Drážky – K143
99	Zlínský les	1548	Drážky - RK 1551
100	Oskerušný les	1549	Kelčský Javorník - Velká Příčnica
101	Lapač	1550	Chladná - Velká Příčnica
102	Prusinky	1551	Chladná – Březina
103	Pod Dubovou	1552	Březina – Bystřička
104	Kněžpolský les	1553	RK 1547 – Střítež
105	Popovice	1567	Kluzov – Střítež
106	Zápověď	1568	Adámky – Kluzov
107	Nedakonice	1569	Adámky - Mečůvka
108	Boršice	1570	Mečůvka - Kladnatá
109	Vršek	1571	RK 1569 – Kotlová-Solisko
110	Lužkovice	1572	Cáb – Bystřička
111	Velá	1573	Leští-Ratkov – Cáb
112	Solisko	1574	Kotlová-Solisko - Leští-Ratkov
113	Držková - Humenec	1575	Kotlová-Solisko - K 146
114	Kořenné	1580	Na skále – Lipina
115	Hodín - Jasenná	1581	Hrabůvka – Na skále
116	U Kotka	1582	Hrabůvka – Na Horách
117	Tlumačovský les	1583	Bělovský les – Pod Kulou
118	Bělovský les	1584	Tlumačovský les - Bělovský les
119	Pod Kulou	1585	Tlumačovský les - Hrabůvka
120	Hvězda	1586	Hrabůvka – Hřeben
121	Hrabůvka	1587	U Osílka – Hřeben
122	U Osílka	1588	Vršek - U Osílka
123	Na Skále	1589	RK 1583 - Hvězda
124	Lipina	1590	Velá – Solisko
129	Adámky	1591	Velá - RK 1588

Číslo	Název	Číslo	Název
Regionální biocentra		Regionální biokoridory	
130	Kotlová - Solisko	1592	Lužkovice - Vršek
131	Leští - Raťkov	1593	Zlínský les - Lužkovice
132	Kluzov	1594	Na Horách - Prusinky
133	Střítež	1595	Bílovice - K 141
134	Kamenárka	1596	Popovice - Bílovice
145	Kladnatá	1597	Popovice - Hluboček
147	Velká Příčnica	1598	Nedakonice - Boršice
148	Chladná	1599	Pod Slavickým kopcem - Obětová
149	Drážky	1600	Obětová - Hrabová
150	Obora	1601	Matka - Hluboké údolí
151	Háj	1602	Hluboké údolí - Radošín
153	U Zámrsku		
154	Loučka		
160	Ochozy		
161	Pavelčená		
169	Razula		
181	Bystřička		
198	Zdravá voda		
344	Filena		
345	Cáb		
346	Jurů vrch		
347	Nedašovské pastviny		
361	Bradlo		
1533	Dlouhý háj		
1534	Studený vrch		
1541	Lokov		
1544	Prakšice		
1546	Žlutava		
1547	Bílovice		
1824	Lukoveček		
1825	Hřeben		
1826	Na Horách		
1827	Baláš		
1828	Kunovický les		
1967	Březina		
1971	Mečůvka		
1972	Světluška		
1973	Pod Čartákem		
1974	Čubův kopec		
	Stolečný		
623	Sedmiřadné		

- (67) Pro plánování a využívání území ploch a koridorů ÚSES se stanovuje dodržování těchto zásad pro rozhodování o změnách v území a tyto úkoly pro územní plánování:

Zásady pro rozhodování o změnách v území	Úkoly pro územní plánování
a) respektovat stávající a vymezené prvky ÚSES jako plochy nezastavitelné; b) zajistit plnohodnotné ekostabilizační funkce prvků ÚSES.	a) územní střety ve využívání území řešit na základě podrobnější dokumentace zpracované dle metodiky ÚSES a v problematice nadregionálních ÚSES ve spolupráci s MŽP.

4.8 ÚZEMÍ SPECIÁLNÍCH ZÁJMŮ

4.8.1 PLOCHY DLE UV Č. 49/2011 Sb.

- (68) ZÚR stanovují jako územní rezervu v souladu s Usnesením vlády ČR č. 49/2011 Sb. k prověření potřebnosti průplavního spojení Dunaj – Odra - Labe území speciálních zájmů, vymezené koridorem **Bezměrov – Kroměříž – Otrokovice – Uherské Hradiště – Uherský Ostroh**, který je uveden v kap. 8.2 a graficky zobrazený ve výkresu A.2.

- (69) Pro plánování a využívání území dle Usnesení vlády ČR č. 49/2011 Sb. se stanovuje dodržování těchto zásad pro rozhodování o změnách v území a tyto úkoly pro územní plánování:

Zásady pro rozhodování o změnách v území	Úkoly pro územní plánování
a) respektovat UV ČR č. 49/2011 k prověření potřebnosti průplavního spojení Dunaj – Odra - Labe a konečné rozhodnutí vlády o územní ochraně koridoru.	a) dle UV č. 49/2011 zajistit územní ochranu území speciálních zájmů na úrovni ÚPD dotčených obcí.

4.8.2 PLOCHY VHODNÉ PRO AKUMULACI POVRCHOVÝCH VOD

- (70) ZÚR stanovují jako územní rezervu území speciálních zájmů, vymezená **plochami území chráněných pro akumulaci povrchových vod**, které jsou uvedeny v kap. 8.2 a graficky zobrazené ve výkresu A.2:

- Rajnochovice (Juhyně);
- Vlachovice (Vlára).

- (71) vypuštěno

- (72) Pro plánování a využívání uvedených území chráněných pro akumulaci povrchových vod se stanovuje dodržování těchto zásad pro rozhodování o změnách v území a tyto úkoly pro územní plánování:

Zásady pro rozhodování o změnách v území	Úkoly pro územní plánování
a) respektovat územní ochranu území chráněných pro akumulaci povrchových vod.	a) zajistit podmínky pro územní ochranu území chráněných pro akumulaci povrchových vod a koordinovat související stavby na úrovni ÚPD dotčených obcí.

4.8.3 PLOCHY PRO OCHRANU POHLEDOVÝCH HORIZONTŮ NADREGIONÁLNÍHO VÝZNAMU

(73) ZÚR stanovují v souladu s dokumentem „Krajinný ráz Zlínského kraje“ tato území speciálních zájmů, vymezená **plochami pro ochranu pohledových horizontů nadregionálního významu**, které jsou uvedeny v kap. 8.2 a graficky zobrazené ve výkresu A.2:

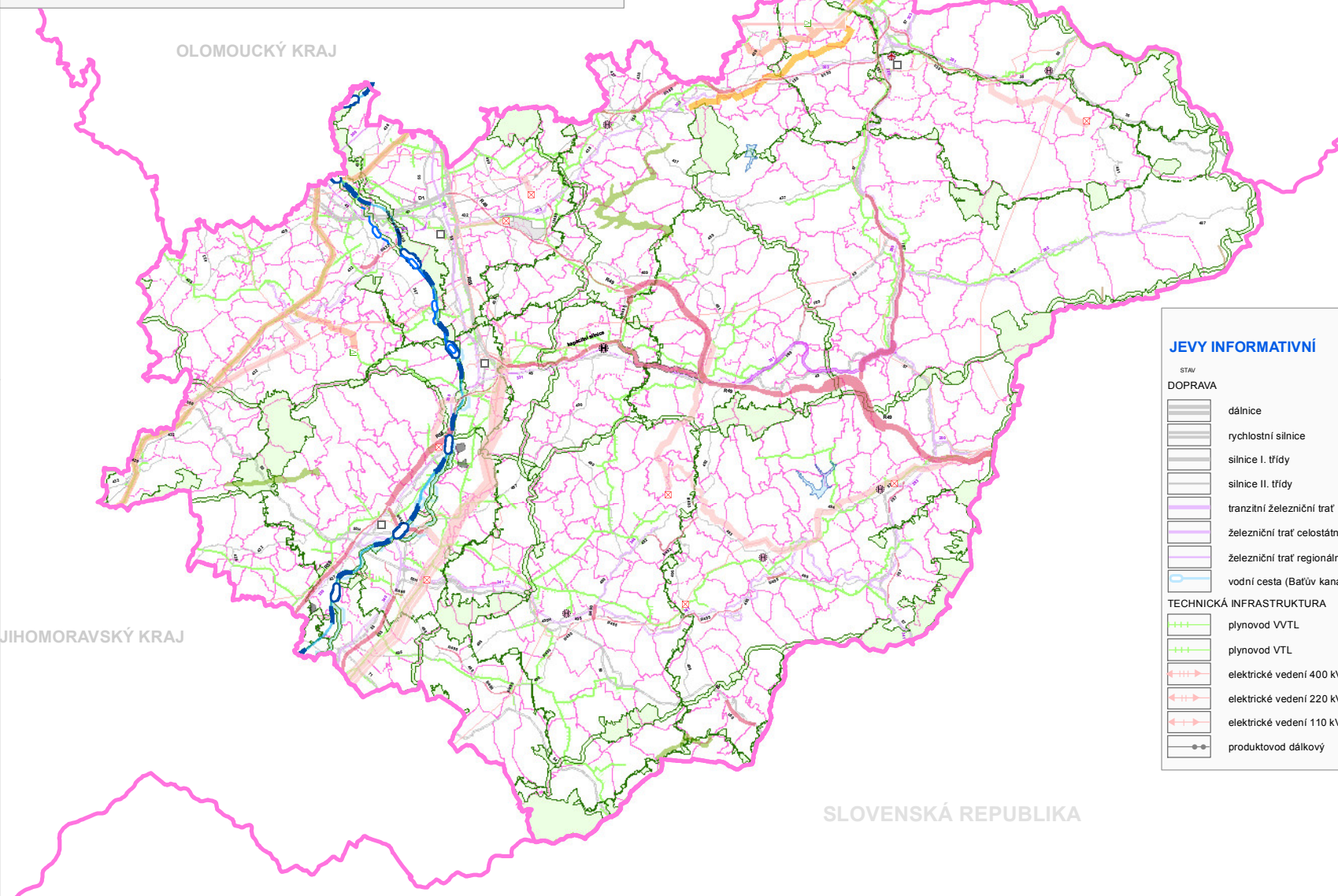
- Buchlovské hory;
- Bílé Karpaty;
- Hostýnské vrchy;
- Pustevny-Radhošť.

(74) Pro plánování a využívání území vymezených ploch pro ochranu pohledových horizontů nadregionálního významu se stanovuje dodržování těchto zásad pro rozhodování o změnách v území a tyto úkoly pro územní plánování:

Zásady pro rozhodování v území	Úkoly pro územní plánování
a) respektovat územní ochranu pohledových horizontů nadregionálního významu v souladu se studií „Krajinný ráz Zlínského kraje“.	a) zpřesnit územní vymezení ploch pro ochranu pohledových horizontů nadregionálního významu v ÚPD dotčených obcí; b) zajistit územní podmínky pro plošnou ochranu a pohledové nenarušení těchto horizontů.

ZÁSADY ÚZEMNÍHO ROZVOJE ZLÍNSKÉHO KRAJE

c) Plochy a koridory nadmístního významu



JEVY INFORMATIVNÍ

STAV	
DOPRAVA	
dálnice	
rychlostní silnice	
silnice I. třídy	
silnice II. třídy	
tranzitní železniční trať	
železniční trať celostátní	
železniční trať regionální	
vodní cesta (Baťův kanál)	

TECHNICKÁ INFRASTRUKTURA	
plynovod VVTL	
plynovod VTL	
elektrické vedení 400 kV	
elektrické vedení 220 kV	
elektrické vedení 110 kV	
produktovod dálkový	

JEVY SCHVALOVANÉ

NÁVRH	ÚZEMNÍ REALIZACE	
		KORIDORY A PLOCHY DOPRAVNÍ INFRASTRUKTURY
		rychlostní silnice, kapacitní silnice, silnice I. třídy, silnice II. třídy
		železniční trať celostátní
		vodní cesta (Baťův kanál)
		přepavní zařízení
		letišť vnitrostátního významu (požadavek na umístění v rámci správního obvodu obce)
		letišť mezinárodního/krajského významu (požadavek na umístění v rámci správního obvodu obce)
		překladiště (požadavek na umístění v rámci správního obvodu obce)

KORIDORY A PLOCHY TECHNICKÉ INFRASTRUKTURY	
plynovod VVTL a VTL	
elektrické vedení 400 kV a 110 kV	
produktovod dálkový	
objekt na plynovodní síti	
objekt na elektrické síti	

PLOCHY PRO VÝROBU

		plocha výroby
--	--	---------------

PLOCHY PRO TĚŽBU NEROSTNÝCH SUROVIN

		plocha těžby
--	--	--------------

ÚZEMNÍ SYSTÉM EKOLOGICKÉ STABILITY (ÚSES)

		nadregionální biocentrum a biokoridor
		regionální biocentrum a biokoridor

ÚZEMÍ SPECIÁLNÍCH ZÁJMŮ

		koridor dle UV ČR č. 635/1996
		území chráněné pro akumulaci povrchových vod
		plocha pro ochranu pohledového horizontu nadregionálního významu

JEVY INFORMATIVNÍ

HRANICE ÚZEMNÍCH JEDNOTEK

	hranice státu
	hranice kraje
	hranice správního obvodu obce s rozšíř. působností
	hranice správního obvodu obce
	hranice katastrálního území

1:500 000



5. OCHRANA A ROZVOJ PŘÍRODNÍCH, KULTURNÍCH A CIVILIZAČNÍCH HODNOT

5.1 KONCEPCE OCHRANY A ROZVOJE PŘÍRODNÍCH HODNOT ÚZEMÍ

(75) Přírodními hodnotami území Zlínského kraje se rozumí následující významné prvky přírodního dědictví kraje:

- **Zvláště chráněná území přírody** (CHKO Beskydy a CHKO Bílé Karpaty, národní přírodní rezervace, národní přírodní památky, přírodní rezervace a přírodní památky podle přehledů ÚAP kraje);
- **Obecně chráněná území přírody a krajiny** (skladebné části nadregionálního a regionálního ÚSES, významné krajinné prvky, přírodní parky a přechodně chráněné plochy podle přehledů ÚAP kraje);
- **Prvky soustavy NATURA 2000** (evropsky významné lokality a ptačí oblasti podle přehledů ÚAP kraje);
- **Vodohospodářsky významná území** (CHOPAV Beskydy, Vsetínské vrchy a Kwartér řeky Moravy, podzemní a povrchové zdroje pitné vody a zdroje léčivých a minerálních vod podle přehledů ÚAP kraje);
- **Nerostné bohatství** (chráněná ložisková území, stanovené dobývací prostory nerostných surovin a výhradní ložiska bez chráněného ložiskového území a dobývacího prostoru podle přehledů ÚAP kraje);
- **Typické znaky krajinného rázu a krajinné scény** (otevřenost či uzavřenost krajiny, charakteristické modelace a pokryvy, typické výhledy, horizonty, dominanty a detaily podle přehledů dokumentace Krajinný ráz Zlínského kraje);
- **Ostatní přírodní hodnoty** (vlastnosti přírody a krajiny užitečné pro lidskou společnost, např. specifické účinky fyzikální, chemické, estetické, rekreační apod.).

(76) Pro plánování a usměrňování územních podmínek ochrany a rozvoje přírodních hodnot kraje se stanovuje dodržování těchto zásad pro rozhodování o změnách v území a tyto úkoly pro územní plánování:

Zásady pro rozhodování o změnách v území	Úkoly pro územní plánování
a) podporovat zachování přírodních hodnot a přírodních zdrojů na území kraje, prosazovat šetrné formy jejich využívání a v možných případech jejich obnovu a doplnění;	a) prosazovat přírodě šetrné formy využívání území, návrhy na zvyšování biodiverzity území a na obnovu zastoupení přírody v území s narušenou přírodní složkou;
b) dbát na zachování krajinných hodnot a charakteru krajinného rázu v dílčích částech kraje, podporovat obnovu a doplnění charakteristických krajinných znaků, chránit originální krajinné prvky a segmenty;	b) upřesnit územní vymezení lokálních prvků ÚSES, dbát na zachování přírodě blízkých biotopů v území a na územní respektování lokalit ohrožených rostlin a živočichů;
c) podporovat posilování retenční schopnosti území, dbát na nenarušení povrchových a podzemních zdrojů vody a pramenišť minerálních a léčivých vod a podporovat jejich hospodárné využívání;	c) podporovat územní úpravy a opatření vedoucí ke zvýšení retenční schopnosti území a ke kultivaci vodních toků, vodních ploch, zdrojů podzemní vody a vodních ekosystémů;
d) dbát na zachování území přírodních léčivých	d) dbát na citlivá a kvalitní řešení dostavby a rozvoje lázeňských míst a jejich zázemí, respektovat požadavky na zajištění přírod-

Zásady pro rozhodování o změnách v území	Úkoly pro územní plánování
zdrojů Luhačovice, Rožnov pod Radhoštěm, Ostrožská Nová ves a Kostelec u Zlína;	ních léčivých zdrojů a dbát na kvalitu obytného a přírodního prostředí v území;
e) podporovat uvážlivé nakládání s nerostným bohatstvím kraje, řešit případné střety mezi zájmy těžby nerostných surovin a zájmy ochrany přírody a krajiny v území, preferovat zpětné využití území po těžbě štěrkopísků k vodní rekreaci a k zabezpečení protipovodňové ochrany území.	e) respektovat výhradní ložiska bez chráněného ložiskového území a dobývacího prostoru a vymezená území s prognózními zásobami nerostných surovin, prověřovat územní podmínky pro těžbu surovin, dbát na zajištění rekultivace území po těžbě surovin a na řešení způsobu jeho dalšího využívání.

5.2 KONCEPCE OCHRANY A ROZVOJE KULTURNÍCH HODNOT ÚZEMÍ

(77) Kulturními hodnotami území Zlínského kraje se rozumí následující významné prvky kulturního dědictví kraje:

- **Památkový fond kraje** (památky UNESCO Areál zámku Kroměříž, nemovité národní kulturní památky, památkové rezervace a městské a vesnické památkové zóny podle přehledů ÚAP kraje);
- **Území s archeologickými nálezy** (lokality a naleziště podle přehledů ÚAP kraje).

(78) Pro plánování a usměrňování územních podmínek ochrany a rozvoje kulturních hodnot kraje se stanovuje dodržování těchto zásad pro rozhodování v území a tyto úkoly pro územní plánování:

Zásady pro rozhodování o změnách v území	Úkoly pro územní plánování
a) podporovat obnovu a udržování památkového fondu kraje a jeho využívání a propagaci ve prospěch rozvoje cestovního ruchu a poznávací turistiky na území kraje;	a) vytvářet územní podmínky pro zachování hodnot památkového fondu kraje, dbát na kvalitu a soulad řešení navazující zástavby, nepřípouštět výrazové nebo funkčně konkurenční územní zásahy;
b) respektovat ochranu území archeologických nálezů, umožňovat provádění dílčích archeologických průzkumů;	b) vytvářet územní podmínky pro zachování celistvosti lokalit archeologických nálezů, podporovat územní požadavky na vybudování doprovodné informační vybavenosti.

5.3 KONCEPCE OCHRANY A ROZVOJE CIVILIZAČNÍCH HODNOT ÚZEMÍ

(79) Civilizačními hodnotami území Zlínského kraje se rozumí následující významné prvky civilizačního dědictví kraje:

- **Tradice využívání území kraje** (soustředění socioekonomických a dopravně technických aktivit do území Pomoraví a navazující Zlínské aglomerace, významná postavení ostatních solitérních center osídlení, převaha zemědělsky využívané krajiny v západní a lesnické ve východní polovině kraje, tradice vinařství v jihozápadní části kraje, rekreační a turistická atraktivita Beskyd a Bílých Karpat);
- **Originální urbanismus, architektonická a technická díla** (historická i novodobá, sakrální i světská, ulicová zástavba venkovských sídel, výjimečný průmyslový urbanismus a architektura Baťových závodů Zlín, Otrokovice a Napajedla, výjimečný Zlínský konstruk-

tivismus, četná díla význačných domácích i zahraničních architektů, originální Baťův plavební kanál, krajově typická lidová architektura);

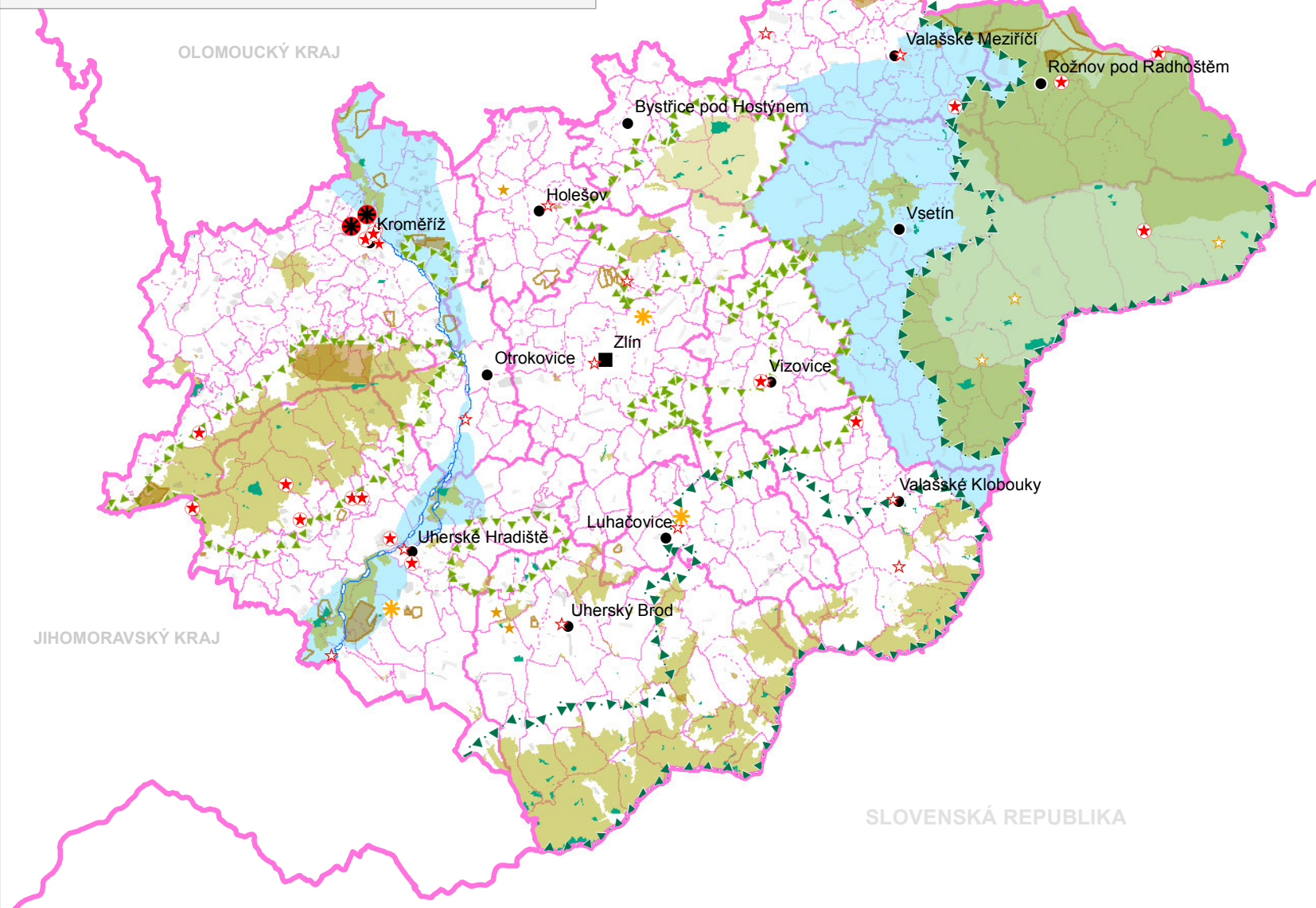
- **Využívání sirných pramenů a minerálních vod** (Luhačovice s republikovým až mezinárodním významem, Rožnov pod Radhoštěm, Ostrožská Nová Ves a Zlín-Kostelec).

(80) Pro plánování a usměrňování územních podmínek ochrany a rozvoje civilizačních hodnot kraje se stanovuje dodržování těchto zásad pro rozhodování v území a tyto úkoly pro územní plánování:

Zásady pro rozhodování o změnách v území	Úkoly pro územní plánování
<p>a) podporovat ochranu a propagaci originálních staveb a souborů staveb na území kraje, působení věhlasných architektů a stavitelů, pečovat o doklady technického pokroku a jejich veřejné využívání;</p> <p>b) podporovat propagaci a využívání léčebných zdrojů na území kraje, vyhledávat nové příležitosti k posílení lázeňských, léčebných a rehabilitačních funkcí.</p>	<p>a) podporovat územní řešení, respektující originalitu krajsky výjimečných staveb a souborů staveb a jejich urbanistického uspořádání;</p> <p>b) podporovat využívání vhodných území pro lázeňské, léčebné a rehabilitační účely, včetně doprovodné vybavenosti pro cestovní ruch a rekreaci, dbát na kultivaci lázeňských území a na zachování přírodních a krajinných kvalit v jejich okolí..</p>

ZÁSADY ÚZEMNÍHO ROZVOJE ZLÍNSKÉHO KRAJE

d) Přírodní, kulturní a civilizační hodnoty



PŘÍRODNÍ HODNOTY

- chráněná krajinná oblast
- přírodní park
- NATURA 2000 - ptačí oblasti
- NATURA 2000 - přírodní stanoviště
- maloplošné chráněné území přírody
- chráněná oblast přirozené akumulace vod
- chráněné ložiskové území
- stanovený dobývací prostor

KULTURNÍ HODNOTY

- památka UNESCO
- národní kulturní památka
- městská památková rezervace
- vesnická památková rezervace
- městská památková zóna
- vesnická památková zóna
- území s archeologickými nálezy kategorie I
- území s archeologickými nálezy kategorie II

CIVILIZAČNÍ HODNOTY

- významná centra osídlení
- lázeňské místo
- Baťův kanál

HRANICE ÚZEMNÍCH JEDNOTEK

- hranice státu
- hranice kraje
- hranice správního obvodu obce s rozšíř. působností
- hranice správního obvodu obce
- hranice katastrálního území

1:500 000



6. CÍLOVÉ CHARAKTERISTIKY KRAJINY

- (81) ZÚR na základě dokumentu „Krajinný ráz Zlínského kraje“ a pro potřeby stanovení cílových charakteristik krajiny na území kraje:

a) stanovují tyto základní typy krajiny v rozlišení podle pokryvu území:

Základní typy krajiny
Krajina intenzivní zemědělská
Krajina zemědělská harmonická
Krajina zemědělská s lukařením
Krajina lesní harmonická
Krajina lesní s lukařením (lesní pasekářská)
Krajina lesní
Krajina s vysokým podílem povrchových vod

b) vymezují tyto krajinné celky a krajinné prostory:

Kód	Krajinný celek	Krajinný prostor	Zasahuje do území obce
1.1	KROMĚŘÍŽSKO	Kroměříž	Hulín, Chropyně, Kroměříž, Skaštice
1.2		Bezměrovsko	Bezměrov, Kroměříž, Lutopecny, Zlobice
1.3		Chropyněsko	Břest, Hulín, Chropyně, Kyselovice, Skaštice, Zářičí, Žalkovice
1.4		Zámeček	Hulín, Kroměříž, Střížovice u Kvasic
1.5		Jarohněvicko	Jarohněvice, Kroměříž, Šelešovice
1.6		Zdounecko	Kostelany, Kroměříž, Lubná u Kroměříže, Soběsluky, Vrbka u Sulimova, Zdounky
1.7		Ratajsko	Rataje u Kroměříže
1.8		Věžecko	Bezměrov, Dřínov u Kroměříže, Lutopecny, Věžky, Zborovice, Zlobice
1.9		Liteničsko	Cetechovice, Honětice, Hoštice u Litenčic, Chvalnov-Lísky, Kunkovice u Litenčic, Litenčice, Nítkovice, Roštín, Troubky-Zdislavice, Zdounky
1.10		Morkovicko	Morkovice-Slížany, Pačlavice, Počenice-Tetětice, Prasklice, Uhřice u Kroměříže
2.1	HOLEŠOVSKO	Holešov	Holešov, Třebětice
2.2		Prusinovicko	Bořenovice, Holešov, Kostelec u Holešova, Němčice u Holešova, Pacetluky, Prusinovice, Roštění
2.3		Přílepsko	Holešov, Přílepy u Holešova
2.4		Fryštácko	Brusné, Fryšták, Holešov, Chromýž, Jankovice u Holešova, Lukov u Zlína, Lukoveček, Racková
2.5		Žeranovicko	Holešov, Horní Lapač, Lehotice, Martinice u Holešova, Racková, Žeranovice
2.6		Mysločovicko	Holešov, Hostišová, Kurovice, Lehotice, Ludslavice, Machová, Martinice u Holešova, Míškovice, Mysločovice, Racková, Třebětice, Zahnašovice
2.7		Hulínsko	Holešov, Hulín, Němčice u Holešova, Pravčice, Rymice, Třebětice

Kód	Krajinný celek	Krajinný prostor	Zasahuje do území obce
3.1	PODHOSTÝNSKO	Bystřicko	Bystřice pod Hostýnem, Chvalčov, Mrlínek, Slavkov pod Hostýnem
3.2		Vítonicko	Blazice, Bystřice pod Hostýnem, Loukov u Bystřice pod Hostýnem, Mrlínek, Vítonice u Bystřice pod Hostýnem
3.3		Loukovsko	Chvalčov, Komárno, Loukov u Bystřice pod Hostýnem, Osíčko, Podhradní Lhota
3.4		Rajnochovicko	Držková, Komárno, Kunovice, Loukov u Bystřice pod Hostýnem, Osíčko, Podhradní Lhota, Rajnochovice
3.5		Rusava	Brusné, Lukoveček, Rusava, Vlčková
3.6		Hlinsko	Brusné, Bystřice pod Hostýnem, Holešov, Chromýž, Jankovice u Holešova, Slavkov pod Hostýnem
4.1	VALAŠSKOMEZIŘÍČSKO	Valašské Meziříčí	Choryně, Jarcová, Lešná, Valašské Meziříčí, Zašová
4.2		Bystřička	Bystřička, Jarcová, Malá Bystřice, Mikulůvka, Oznice, Valašské Meziříčí, Velká Lhota u Valašského Meziříčí
4.3		Mikulůvka–Kateřinice	Branky, Jarcová, Kateřinice u Vsetína, Loučka, Mikulůvka, Oznice, Podolí u Valašského Meziříčí, Police u Valašského Meziříčí
4.4		Loučsko	Branky, Choryně, Kelč, Kunovice, Loučka u Valašského Meziříčí, Podolí u Valašského Meziříčí, Police u Valašského Meziříčí, Valašské Meziříčí
4.5		Kelečsko	Choryně, Kelč, Kladeruby, Police u Valašského Meziříčí
5.1	ROŽNOVSKO	Rožnov	Rožnov pod Radhoštěm, Střítěž nad Bečvou, Velká Lhota u Valašského Meziříčí, Vidče, Vigantice
5.2		Zubersko	Střítěž nad Bečvou, Zašová, Zubří
5.3		Bečvy	Dolní Bečva, Horní Bečva, Prostřední Bečva
5.4		Soláňsko	Hutisko-Solanec, Valašská Bystřice
6.1	VSETÍNSKO	Vsetín	Janová, Lhota u Vsetína, Liptál, Vsetín
6.2		Jablůnecko	Bystřička, Jablůnka, Malá Bystřice, Pržno u Vsetína, Růžďka, Velká Lhota u Valašského Meziříčí
6.3		Údolí Vsetínské Bečvy	Halenkov, Hovězí, Huslenky, Karolinka, Nový Hrozenkov, Velké Karlovice, Zděchov
6.4		Valašská Senice	Francova Lhota, Valašská Senice, Zděchov
6.5		Lidečsko	Horní Lideč, Lačnov, Lidečko, Střelná, Študlov, Valašské Příkazy
6.6		Podvsetínsko	Janová, Leskovec, Lidečko, Lužná u Vsetína, Pozděchov, Prlov, Ústí, Valašská Polanka, Vsetín
6.7		Liptálsko	Lhota u Vsetína, Liptál, Všemina
6.8		Hošťálkovsko	Hošťálková, Ratiboř
7.1	VIZOVICKO	Vizovice	Bratřejov u Vizovic, Jasenná na Moravě, Lhotsko, Liptál, Lutonina, Ublo, Vizovice
7.2		Pozděchovsko	Pozděchov, Prlov, Seninka

Kód	Krajinný celek	Krajinný prostor	Zasahuje do území obce
7.3		Vizovické vrchy	Drnovice u Valašských Klobouk, Křekov, Lačnov, Loučka, Pozdřechov, Slopné, Tichov, Újezd u Valašských Klobouk, Valašské Klobouky, Vizovice, Vlachova Lhota, Vlachovice, Vysoké Pole
8.1	ZLÍNSKO	Zlín	Fryšták, Lípa, Racková, Veselá, Zádveřice-Raková, Zlín, Želechovice nad Dřevnicí
8.2		Tečovsko	Sazovice, Tečovice, Zlín
8.3		Štípsko	Zlín
8.4		Slušovicko	Březová u Zlína, Dešná u Zlína, Hrobice na Moravě, Hvozdná, Neubuz, Ostrata, Slušovice, Trnava u Zlína, Veselá u Zlína, Vizovice, Zlín
8.5		Kašavsko	Držková, Hrobice na Moravě, Kašava, Podkopná Lhota, Trnava u Zlína, Vlčková
8.6		Paseky	Březnice u Zlína, Horní Lhota u Luhačovic, Lípa nad Dřevnicí, Zádveřice-Raková, Zlín, Želechovice nad Dřevnicí
8.7		Bohuslavicko	Bohuslavice u Zlína, Zlín
9.1	OTROKOVICKO	Otrokovice	Napajedla, Otrokovice, Tlumačov na Moravě
9.2		Komárovsko	Březolupy, Karlovice u Zlína, Komárov u Napajedel, Lhota u Zlína, Oldřichovice u Napajedel, Pohořelice u Napajedel, Šarovy, Zlín
9.3		Březolupsko	Březolupy, Částkov, Doubravy, Nedachlebice, Svárov u Uherského Hradiště, Zlámánek
9.4		Babicko	Babice u Uherského Hradiště, Huštěnovice, Kněžpole u Uherského Hradiště, Spytihněv, Sušice u Uherského Hradiště, Topolná
9.5		Halenkovicko	Babice u Uherského Hradiště, Halenkovice, Jalubí, Jankovice u Uherského Hradiště, Košíky, Kudlovice, Lubná u Kroměříže, Napajedla, Nová Dědina, Spytihněv, Sušice u Uherského Hradiště, Traplice, Velehrad, Vrbka u Sulimova
9.6		Žlutavsko	Bělov, Napajedla, Nová Dědina, Žlutava
9.7		Kvasicko	Bařice-Velké Těšany, Karolín u Sulimova, Kvasice, Střížovice u Kvasic, Sulimov, Vrbka
10.1	CHŘIBY	Koryčansko	Koryčany, Střílky, Zástřizly
10.2		Buchlovsko	Břestek, Buchlovice, Jankovice u Uherského Hradiště, Salaš u Velehradu, Staré Hutě na Moravě, Stupava, Velehrad
11.1	UHERSKOHRADIŠŤSKO	Uherské Hradiště	Huštěnovice, Kostelany nad Moravou, Kunovice u Uherského Hradiště, Nedakonice, Ostrožská Nová Ves, Polešovice, Staré Město u Uherského Hradiště, Uherské Hradiště
11.2		Popovicko	Mistřice, Podolí nad Olšavou, Popovice u Uherského Hradiště, Uherské Hradiště
11.3		Hlucko	Hluk, Ostrožská Lhota, Ostrožská Nová Ves, Uherský Ostroh, Vlčnov
11.4		Ostrožsko	Kunovice u Uherského Hradiště, Nedakonice, Ostrožská Nová Ves, Polešovice, Uherský Ostroh

Kód	Krajinný celek	Krajinný prostor	Zasahuje do území obce
11.5		Stříbrnicko	Boršice u Buchlovic, Hostějov, Medlovice u Uherského Hradiště, Ořechov u Uherského Hradiště, Osvětimany, Polešovice, Stříbrnice u Uherského Hradiště, Tučapy, Újezdec u Osvětiman, Vážany u Uherského Hradiště
11.6		Buchlovicko	Břestek, Buchlovice, Jalubí, Modrá u Velehradu, Salaš u Velehradu, Tupesy na Moravě, Velehrad, Zlechov
11.7		Kněžpolsko	Bílovice u Uherského Hradiště, Kněžpole u Uherského Hradiště, Mistřice, Topolná
12.1	UHERSKOBRODSKO	Uherský Brod	Nivnice, Uherský Brod
12.2		Prakšicko	Pašovice na Moravě, Prakšice, Uherský Brod
12.3		Podlopenicko	Bánov, Bystřice nad Lopeníkem, Nezdenice, Nivnice, Suchá Loz, Šumice u Uherského Brodu
12.4		Korytná	Korytná, Nivnice, Suchá Loz
12.5		Březová	Březová u Uherského Brodu
12.6		Strání	Strání
12.7		Hornoněmčansko	Boršice u Blatnice, Horní Němčí, Nivnice, Slavkov u Uherského Brodu
12.8		Nivnicko	Dolní Němčí, Horní Němčí, Nivnice, Vlčnov
12.9		Vlčnovsko	Drslavice, Hradčovice, Mistřice, Nedachlebice, Veletiny, Vlčnov
13.1	LUHAČOVICKÉ ZÁLESÍ	Luhačovicko	Dolní Lhota u Luhačovic, Horní Lhota u Luhačovic, Luhačovice, Petrůvka u Slavičína, Podhradí u Luhačovic, Pozlovice, Sehradice
13.2		Lipovsko	Haluzice, Lipová u Slavičína, Loučka, Petrůvka u Slavičína, Slavičín, Vlachovice
13.3		Rudimovsko	Bojkovice, Luhačovice, Rudimov, Slavičín
13.4		Biskupicko	Biskupice u Luhačovic, Dobrkovice, Kaňovice u Luhačovic, Luhačovice, Rudice, Uherský Brod
13.5		Provodovsko	Březůvky, Doubravy, Horní Lhota u Luhačovic, Hřivínův Újezd, Kaňovice u Luhačovic, Kelníky, Ludkovice, Podhradí u Luhačovic, Provodov na Moravě, Velký Ořechov
14.1	VALAŠSKOKLOBOUCKO	Valašské Klobouky	Poteč, Valašské Klobouky
14.2		Brumovsko	Brumov-Bylnice, Návojná, Nedašov, Nedašova Lhota
14.3		Štítensko	Jestřabí nad Vlárí, Rokytnice, Štítná nad Vlárí-Popov
14.4		Slavičínsko	Bohuslavice nad Vlárí, Lipová u Slavičína, Slavičín, Vlachovice
14.5		Vlachovicko	Křekov, Vlachovice
15.1	BOJKOVICKO	Bojkovice	Bojkovice, Nezdenice, Pitín, Záhorovice
15.2		Hostěňinsko	Hostětín, Pitín, Rudimov, Slavičín, Šanov
15.3		Hrozenkovské Kopanice	Bánov, Bojkovice, Bystřice nad Lopeníkem, Komňa, Lopeník, Pitín, Starý Hrozenkov, Vápenice u Starého Hrozenkova, Vyškovec, Žitková
15.4		Komensko	Bojkovice, Komňa, Pitín

- (82) ZÚR stanovují pro základní typy krajiny cílové charakteristiky, možná ohrožení a zásady pro využívání území takto:

Krajina intenzivní zemědělská
VÝSKYT: krajinné celky Kroměřížsko, Holešovsko, Uherskobrodsko, zčásti Valašskomeziříčsko a Uherskohradištsko
KRAJINNÝ RÁZ: rovinaté oblasti až ploché pahorkatiny na spraších, intenzivní zemědělství, především obilnářství; <u>Přírodní prvky</u> – černozemní půdy na spraši, spíše xerothermofytní biotopy; <u>Kulturní prvky</u> – makrostruktury polí, větrolamy, selské statky, sakrální architektura, dochované architektonické a urbanistické znaky sídel; <u>Vjemové znaky</u> – otevřená krajinná scéna, rozlehlost, přehlednost území, dominance horizontály v krajině, dominance sakrální architektury a siluety historických měst
MOŽNÁ OHROŽENÍ: - zábory a poškození zemědělské půdy, - necitlivá zástavba příměstských území, - umísťování staveb velkých objemů nebo výšek
ZÁSADY PRO VYUŽÍVÁNÍ: ▪ dbát na ochranu a hospodárné využívání zemědělského půdního fondu; ▪ respektovat historicky cenné architektonické a urbanistické znaky sídel; ▪ nepotlačovat historické dominanty v pohledově exponovaných příměstských prostorech; ▪ omezovat rozšiřování „green fields“ ve prospěch adaptace územních rezerv v intravilánech obcí; ▪ dbát na rozptýlenou dřevinou vegetaci v krajině a na parkové úpravy v intravilánech obcí
Krajina zemědělská harmonická
VÝSKYT: část úpatí Chřibů, Bílých Karpat, Komoňských a Vsetínských vrchů a Beskyd
KRAJINNÝ RÁZ: reliéf pahorkatin s menšími vesnickými sídly, převaha zemědělských kultur, vyvážený podíl orná půda / sady a zahrady / trvalé travní porosty, atraktivní pro bydlení. <u>Přírodní prvky</u> – teplejší svahy pahorkatiny, ekotony porostních okrajů; <u>Kulturní prvky</u> – dochované architektonické a urbanistické znaky sídel, extenzivní trvalé zemědělské kultury (ovocné sady, louky a pastviny), drobné sakrální stavby, dochovaná historická plužina, doprovody komunikací sídel; <u>Vjemové znaky</u> – přírodní i kulturní různorodost, harmonie vztahu člověka a přírody, pohledové vazby na významné dominanty, symboly v krajině, sakrální stavby
MOŽNÁ OHROŽENÍ: - rozsáhlejší zástavba mimo zastavěné území, - zatížení území soustředěnou intenzivní rekreací, - přejímání cizorodých architektonických a urbanistických prvků
ZÁSADY PRO VYUŽÍVÁNÍ: ▪ zachovat harmonický vztah sídel a zemědělské krajiny (zejména podíl zahrad a trvalých travních porostů); ▪ nepřipouštět nové rezidenční areály nebo rekreační centra mimo hranice zastavitelného území; ▪ respektovat architektonické a urbanistické znaky sídel
Krajina zemědělská s lukařením
VÝSKYT: převládá v oblasti Luhačovicka a Valašských Klobouk, částečně kolem Rožnova pod Radhoštěm
KRAJINNÝ RÁZ: členitá pahorkatina až plochá vrchovina, solitérní stromy, meze a remízy, vysoký podíl trvalých travních porostů (zejména lučních) a lesa (do 50%), specifické formy chovu dobytka (zimní ustájení), včetně chovu koní, krajina atraktivní pro agroturistiku a extenzivní formy rekreace; <u>Přírodní prvky</u> – cenné luční ekosystémy (např. výskyt orchidejí), přírodě blízké typy biotopy (habřiny, bučiny, teplomilné doubravy); <u>Kulturní prvky</u> – louky, extenzivní ovocné sady, vernakulární architektura, zachované urbanistické znaky sídel, sakrální architektura, doprovody vodotečí a silnic, kamenice; <u>Vjemové znaky</u> – malebnost, různorodost, výhledy do krajiny, harmonie vztahu člověka a přírody, výrazné působení krajinných dominant
MOŽNÁ OHROŽENÍ: - zástavba mimo zastavěné území, - vnášení nových krajinných dominant, - sukcesní zarůstání trvalých travních porostů nebo jejich převod na jiný způsob využití, - přejímání cizorodých architektonických a urbanistických prvků

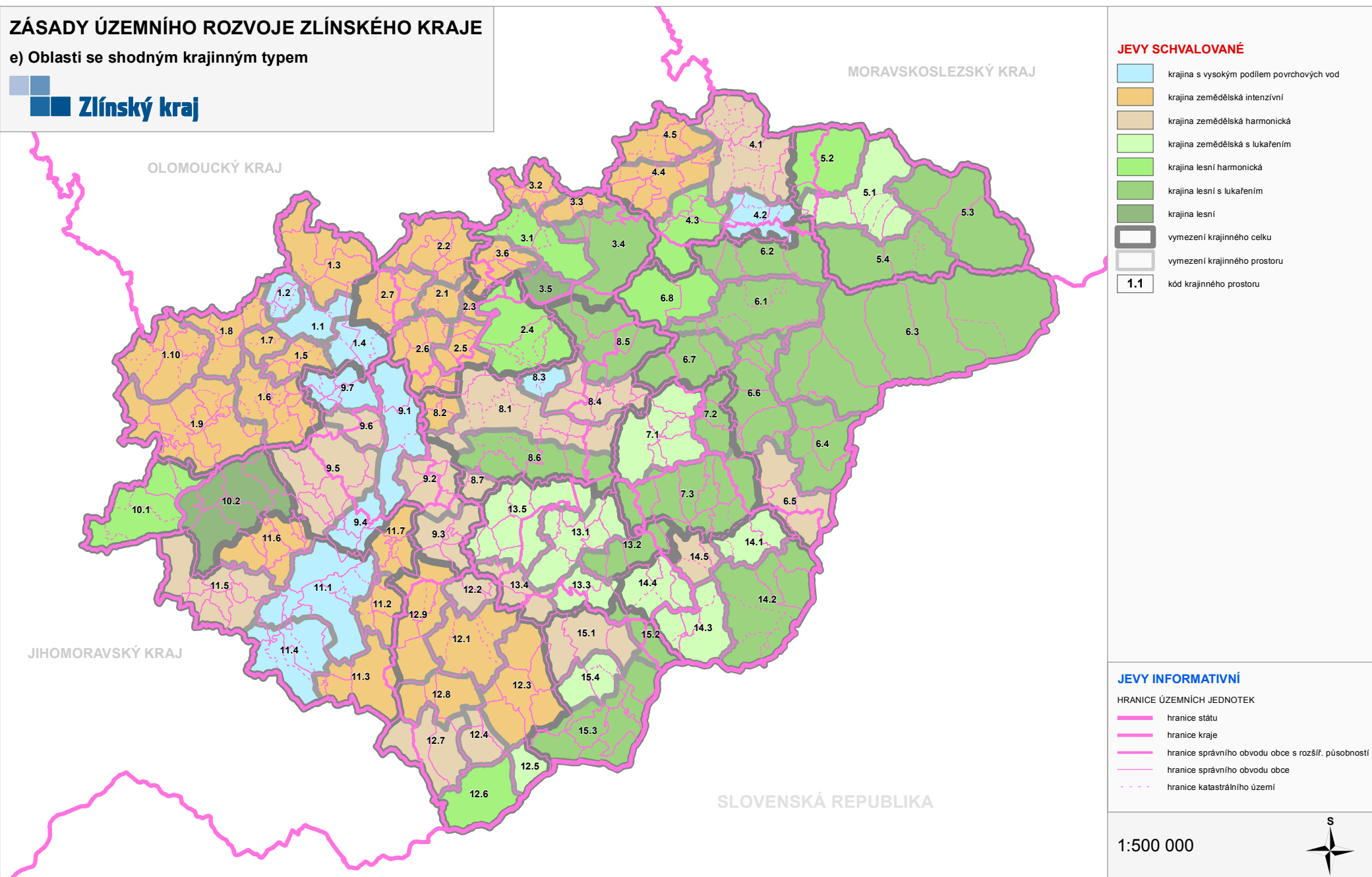
ZÁSADY PRO VYUŽÍVÁNÍ: <ul style="list-style-type: none"> ▪ zabezpečit ochranu a využívání lučních porostů; ▪ nepovolovat rekreační zařízení s vyšší kapacitou lůžek; ▪ nepovolovat zástavbu rodinných domů mimo hranice zastavěného území; ▪ posuzovat vliv staveb a záměrů na krajinný ráz; ▪ respektovat architektonické a urbanistické znaky sídel
Krajina lesní harmonická
VÝSKYT: zpravidla navazuje na zemědělskou harmonickou krajinu v části podhůří Chřibů, Bílých Karpat, Hostýnských vrchů a Beskyd
KRAJINNÝ RÁZ: blízká krajinně zemědělské harmonické, výrazné zastoupení lesa, nízký podíl produkčního zemědělství, rozptýlená zástavba (v případě tzv. Kopanic) nebo menší potoční sídla, krajina atraktivní pro letní i zimní rekreaci.
Přírodní prvky – lesní přírodě blízké biotopy, potoční nivy, drobné mokřady; Kulturní prvky – záhumence, extenzivní sady, trvalé travní porosty (louky a pastviny), vernakulární architektura, sakrální stavby, historické krajinné struktury, kamenice; Vjemové znaky – vyvážený poměr otevřenosti a uzavřenosti krajinné scény, různorodost, malebnost i překvapení, výhledy, dominanty krajiny, výrazný projev horizontů, estetika porostních okrajů
MOŽNÁ OHROŽENÍ: <ul style="list-style-type: none"> - zástavba mimo zastavěné území, zejména na horizontech a v blízkosti dominant, - vnášení nových krajinných dominant, symbolů a významů, - zástavba mimo hranice zastavěného území, - sukcesní zarůstání trvalých travních porostů nebo jejich převod na jiný způsob využití, - likvidace extenzivních forem zemědělství, - velkoplošné odstranění lesa, - přejímání cizorodých architektonických a urbanistických prvků, - zavádění intenzivních forem rekreace a cestovního ruchu
ZÁSADY PRO VYUŽÍVÁNÍ: <ul style="list-style-type: none"> ▪ nepovolovat zástavbu mimo hranice zastavěného území; ▪ respektovat ve zvýšené míře architektonické znaky staveb (včetně materiálu) a urbanistické znaky sídel; ▪ dbát na ochranu lesních porostů a rozptýlené dřevinné vegetace; ▪ podporovat extenzivní formy zemědělství a agroturistiku; ▪ zabezpečit ochranu a využívání lučních porostů; ▪ nepovolovat rekreační zařízení s vyšší kapacitou lůžek; ▪ posuzovat vliv staveb a záměrů na krajinný ráz
Krajina lesní s lukařením (lesní pasekářská)
VÝSKYT: převažující
KRAJINNÝ RÁZ: typický reliéf vrchovin a hornatin, jeden z převládajících typů kulturní krajiny s výrazným podílem lesa a trvalých travních porostů, jednoznačně převládá lesní hospodářství, z doplňkových funkcí rekreace, určující pasekářský způsob využívání lesního území, krajina atraktivní pro dlouhodobou rekreaci a zimní sporty.
Přírodní prvky – přírodě blízké lesní ekosystémy, potoční nivy, skalní výchozy; Kulturní prvky – paseky, solitérní stromy, porosty mezí, kamenice, vernakulární architektura, drobné sakrální stavby a votivní prvky, extenzivní sady a zahrady, záhumence; Vjemové znaky – dynamika, majestát přírody, atraktivní výhledy, kvalita vody a ovzduší, lesní vůně
MOŽNÁ OHROŽENÍ: <ul style="list-style-type: none"> - zástavba mimo zastavěné území, zejména na pohledově exponovaných svazích, horizontech a v blízkosti dominant, - sukcesní zarůstání trvalých travních porostů nebo jejich převod na jiný způsob využití; - likvidace extenzivních forem zemědělství; - velkoplošné odstranění lesa; - vnášení cizorodých architektonických a urbanistických znaků sídel; - zavádění intenzivních forem rekreace a cestovního ruchu, nevhodné umístování lyžařských sjezdek na pohledově exponované svahy; - poškozování přírodě blízkých ekosystémů
ZÁSADY PRO VYUŽÍVÁNÍ: <ul style="list-style-type: none"> ▪ přizpůsobit využití území ochraně lesa, lesní hospodaření provádět v souladu s přírodním potenciálem území, nepřipustit velkoplošnou těžbu lesních porostů; ▪ omezit výstavbu nových zařízení pro rekreaci a cestovní ruch, limitovat jejich kapacity

Krajina lesní	
VÝSKYT: vrcholové partie Chřibů a Hostýnských vrchů	
KRAJINNÝ RÁZ: převaha lesa (nad 70%), lesní porosty využívány hospodářsky, zachování lesních porostů významné pro ekologii i ochranu krajinného rázu, území částečně atraktivní pro rekreaci (chybí infrastruktura). <u>Přírodní prvky</u> – přírodě blízký les; <u>Kulturní prvky</u> – historické stavby (fortifikační a strážní), stavby pro hospodaření v lese; <u>Vjemové znaky</u> – intimita, interiérový charakter scény, výhledy, atmosféra lesních podrostů	
MOŽNÁ OHROŽENÍ: - velkoplošná likvidace lesa	
ZÁSADY PRO VYUŽÍVÁNÍ: <ul style="list-style-type: none"> ▪ podřídit využití území ochraně lesa; ▪ provádět lesní hospodaření v souladu s přírodním potenciálem území; ▪ nepřipustit velkoplošnou těžbu lesních porostů; ▪ bránit výstavbě doprovodných zařízení pro intenzivní formy rekreace a lyžařských sjezdovek 	
Krajina s vysokým podílem povrchových vod	
VÝSKYT: krajina široké říční nivy řeky Moravy a prostory, které mají na území větší vodní dílo (Bystřička a Štípsko)	
KRAJINNÝ RÁZ: specifický, nejcennější přírodní charakteristiky vázány na režim povrchových a podzemních vod, cenné všechny segmenty zachovalé nivní krajiny (relikty mrtvých a odstavených říčních ramen, podmáčených depresí, periodicky zaplavované lužní lesy, trvalé travní porosty); <u>Přírodní prvky</u> – vodní a mokřadní biotopy, lužní lesy, nivní louky, doprovodné porosty vodních toků a mokřadů, reliéf říční nivy; <u>Kulturní prvky</u> – luční porosty se solitérními stromy nebo jejich skupinami, vernakulární architektura související s lučním hospodařením v nivě (seníky), historické vodohospodářské úpravy (Baťův kanál, selské hrázování), historické cesty podél hrany nivy, koncentrace archeologických lokalit; <u>Vjemové znaky</u> – interiérový charakter prostoru, pohledově částečně propojený s významnými horizonty	
MOŽNÁ OHROŽENÍ: - necitlivé zásahy do vodních režimů nivy, - ohrožení kvality povrchových a podzemních vod, - zástavba v nivě	
ZÁSADY PRO VYUŽÍVÁNÍ: <ul style="list-style-type: none"> ▪ preferovat ochranu vodních režimů a nivních biotopů; ▪ dbát na obnovu kulturních forem využití nivy (nivní louky, drobné vodoregulační prvky); ▪ zabezpečit ochranu a využívání lučních porostů 	

- (83) ZÚR ukládají úřadům územního plánování kraje v souladu s Evropskou úmluvou o krajině veřejně projednat a zpřesnit stanovené typy krajiny a jejich cílové charakteristiky v území krajinných celků a krajinných prostorů vymezených podle bodu (81b).

ZÁSADY ÚZEMNÍHO ROZVOJE ZLÍNSKÉHO KRAJE

e) Oblasti se shodným krajinným typem



JEVY SCHVALOVANÉ

- krajina s vysokým podílem povrchových vod
- krajina zemědělská intenzivní
- krajina zemědělská harmonická
- krajina zemědělská s lukařením
- krajina lesní harmonická
- krajina lesní s lukařením
- krajina lesní
- vymezení krajinného celku
- vymezení krajinného prostoru
- 1.1** kód krajinného prostoru

JEVY INFORMATIVNÍ

HRANICE ÚZEMNÍCH JEDNOTEK

- hranice státu
- hranice kraje
- hranice správního obvodu obce s rozšíř. působností
- hranice správního obvodu obce
- hranice katastrálního území

1:500 000



7. VEŘEJNĚ PROSPĚŠNÉ STAVBY A OPATŘENÍ

7.1 VYMEZENÍ PLOCH A KORIDORŮ VEŘEJNĚ PROSPĚŠNÝCH STAVEB

7.1.1 DOPRAVNÍ INFRASTRUKTURA

(84) ZÚR vymezují na území kraje **plochy a koridory veřejně prospěšných staveb (VPS) pro dopravní infrastrukturu** takto:

označení záměrů převzatých ze schválených ÚPN VÚC

Kód VPS	Lokalizace	Popis - označení	Vymezení koridoru		Dotčená katastrální území
			úsek	šířka (v m)	
SILNICE					
DLE PÚR ČR 2008					
PK01	Hulín – Střelná	R49	Hulín – Dolní Ves	200	Dolní Ves, Holešov, Horní Lapač, Hulín, Količín, Lukoveček, Martinice u Holešova, Pravčice, Racková, Třebětice, Všetuly, Zahnašovice, Žeranovice
			Dolní Ves - Zádveřice	600	Březová u Zlína, Dolní Ves, Fryšták, Horní Ves u Fryštáku, Hvozdná, Klečůvka, Kostelec u Zlína, Lípa nad Dřevnicí, Lukov u Zlína, Ostrata, Slušovice, Štípa, Velíková, Veselá u Zlína, Zádveřice
			Zádveřice - Bratřejov u Vizovic	400 - 600	Bratřejov u Vizovic, Lhotsko, Vizovice, Zádveřice
			Bratřejov u Vizovic - Lačnov	1000	Bratřejov u Vizovic, Lačnov, Pozdřechov, Tichov
			Lačnov - Střelná	600	Horní Lideč, Lačnov, Střelná na Moravě, Študlov, Valašské Příkazy
PK02	Otrokovice – Napajedla – Polešovice	R55	Otrokovice – Napajedla	200	Napajedla, Kvítkovice u Otrokovic, Pohořelice u Napajedel
			Napajedla	200	Napajedla
			Napajedla – Staré Město u Uherského Hradiště	600	Babice u Uherského Hradiště, Huštěnovice, Jalubí, Napajedla, Spytihněv, Staré Město u Uherského Hradiště, Sušice u Uherského Hradiště
			Staré Město u Uherského Hradiště, obchvat	200	Staré Město u Uherského Hradiště
			Staré Město u Uherského Hradiště - Polešovice	400	Kostelany nad Moravou, Nedakonice, Polešovice, Staré Město u Uherského Hradiště
PK03	(Palačov -) Lešná - Pozdřechov	I/35, I/57	Lešná - Lhotka nad Bečvou	200	Choryně, Lešná, Lhotka nad Bečvou
			Mštěnovice - Pržno u Vsetína	200	Brňov, Bynina, Bystřička II, Jarcová, Krásno nad Bečvou, Křivé, Mikulůvka, Mštěnovice, Oznice, Poličná, Pržno u Vsetína, Valašské Meziříčí-město
			Vsetín – Valašská Polanka	400	Janová, Leskovec, Rokytnice u Vsetína, Ústí u Vsetína, Valašská Polanka, Vsetín

Kód VPS	Lokalizace	Popis - označení	Vymezení koridoru		Dotčená katastrální území
			úsek	šířka (v m)	
			Valašská Polanka – Pozděchov	600	Lužná u Vsetína, Pozděchov, Prlov, Valašská Polanka
			Pozděchov	400	Pozděchov
PK04	Otrokovice (R55) - Zlín Nivy	kapacitní silnice	Otrokovice - Tečovice	200	Otrokovice, Tečovice
			Tečovice - Zlín	400	Louky nad Dřevnicí, Malenovice u Zlína, Prštné, Tečovice, Zlín
PK05	(vypuštěno)				
NADMÍSTNÍHO VÝZNAMU					
PK06	Valašské Meziříčí - Rožnov p.Radhoštěm	I/35	Bynina – Zubří	200	Bynina, Hrachovec, Krásno nad Bečvou, Krhová, Střítež nad Bečvou, Veselá u Valašského Meziříčí, Vidče, Zašová, Zubří
PK07	Kožušice, obchvat	I/50	Střílky	200-400	Střílky
PK08	Starý Hrozenkov, obchvat	I/50	Vápenice u Starého Hrozenkova - Vyškovec	400	Starý Hrozenkov, Vápenice u Starého Hrozenkova, Vyškovec
PK09	Ostrožská Nová Ves - Uherský Ostroh, obchvat	I/55	Kunovice u Uherského Hradiště - Ostrožské Předměstí	400	Chylice, Kunovice u Uherského Hradiště, Kvačice, Ostrožská Nová Ves, Ostrožské Předměstí
PK10	Kunovice, obchvat	I/55, I/50, II/498	Kunovice u Uherského Hradiště	200	Kunovice u Uherského Hradiště
PK11	Valašské Klobouky, obchvat	I/57	Poteč – Valašské Klobouky	200	Poteč, Valašské Klobouky
PK12	Brumov – Bylnice, obchvat	I/57	Brumov – Bylnice	200	Brumov, Bylnice
PK13	Jasenná - Syrákov – Liptál, stoupací pruhy	I/69	Jasenná na Moravě - Liptál	200	Jasenná na Moravě, Liptál
PK14	Lutonina, obchvat	I/69	Lutonina	100	Lutonina
PK15	Bystřice p. Hostýnem - Poličná	II/150, II/438	Bystřice pod Hostýnem, obchvat (II/438 + II/150)	200	Bystřice pod Hostýnem, Rychlov u Bystřice pod Hostýnem
			Bystřice pod Hostýnem - Kunovice	400	Bystřice pod Hostýnem, Chvalčov, Komárno, Kunovice, Libosváry u Bystřice pod Hostýnem, Loukov u Bystřice pod Hostýnem, Mrlínek, Osíčko, Podhradní Lhota
			Kunovice - Poličná	200	Branky, Kunovice, Loučka u Valašského Meziříčí, Podhradní Lhota, Police u Valašského Meziříčí, Poličná
PK16	Křtomil, obchvat	II/150	Rychlov u Bystřice pod Hostýnem	200-400	Rychlov u Bystřice pod Hostýnem
PK17	Uherské Hradiště, připojení	II/497	Staré Město u Uherského Hradiště - Jarošov u Uher. Hradiště	400	Jarošov u Uherského Hradiště, Mařatice, Staré Město u Uherského Hradiště
PK18	Kroměříž, obchvat	II/432	Bílany - Kroměříž	200	Bílany, Kroměříž
			Kroměříž - Vážany u Kroměříže	400	Jarohněvice, Kotojedy, Kroměříž, Vážany u Kroměříže
PK19	Zlín - přivaděč na R49, zkapacitnění	II/490	Fryšták – Kostelec u Zlína	600	Dolní Ves, Fryšták, Kostelec u Zlína
			Kostelec u Zlína - Zlín	200	Kostelec u Zlína, Zlín

Kód VPS	Lokalizace	Popis - označení	Vymezení koridoru		Dotčená katastrální území
			úsek	šířka (v m)	
PK20	Holešov – přivaděč na R49 včetně východního obchvatu	II/490	Holešov	200	Dobrotice, Holešov, Žopy
PK21	Nivnice (Linea), narovnání	II/490	Nivnice, Uherský Brod	200	Nivnice, Uherský Brod
PK22	Uherský Brod, JV obchvat	II/490	Uherský Brod	200	Uherský Brod
PK23	Újezdec, obchvat	II/490	Újezdec u Luhačovic - Těšov	200	Šumice u Uherského Brodu, Těšov, Újezdec u Luhačovic
PK24	Luhačovice, JV obchvat	II/492	Luhačovice - Petrůvka u Slavičína	200	Kladná-Žilín, Luhačovice, Petrůvka u Slavičína, Přechovice
PK25	Pozlovice, směrová úprava	II/493	Pozlovice	200	Pozlovice
PK26	Uherský Brod	Napojení II/495 na obchvat II/490	Uherský Brod	200	Uherský Brod
PK27	Nezdenice – Záhorovice, spojka	II/495	Nezdenice – Záhorovice	200	Nezdenice, Záhorovice
PK28	Záhorovice, obchvat	II/495	Záhorovice	200	Záhorovice
PK29	Bojkovice – Pitín, obchvat	II/495	Záhorovice – Pitín	200	Bojkovice, Pitín, Záhorovice
PK30	Šumice, obchvat	II/495	Šumice u Uherského Brodu	200	Šumice u Uherského Brodu
PK31	Hrádek na Vlárské Dráze, obchvat	II/495	Hrádek na Vlárské dráze	400	Hrádek na Vlárské dráze
PK32	Dolní Němčí, obchvat	II/498, II/490	Dolní Němčí - Vlčnov	200	Dolní Němčí, Slavkov u Uherského Brodu, Vlčnov
PK33	Hluk, obchvat	II/498	Hluk - Vlčnov	200	Hluk, Vlčnov
ŽELEZNICE					
DLE PÚR ČR 2008					
Z01	Otrokovice – Zlín – Vizovice, modernizace tratě	331	Otrokovice – Vizovice	120	Kvítkovice u Otrokovic, Lípa nad Dřevnicí, Louky nad Dřevnicí, Lužkovice, Malenovice u Zlína, Otrokovice, Prštné, Příluky u Zlína, Vizovice, Zádveřice, Zlín, Želechovice nad Dřevnicí
Z02	Bezměrov – Hulín, modernizace trati	303	Bezměrov – Hulín	120	Bezměrov, Bílany, Hradisko, Hulín, Kroměříž, Miřůvky, Postoupky
			Hulín	120-300	Hulín
Z03	(Brno – Kojetín –) Chropyně – (Přerov), modernizace trati	300	Chropyně	120	Chropyně
LETIŠTĚ A HELIPORTY					
NADMÍSTNÍHO VÝZNAMU					
L01	Zlín	Heliport - mezinárodní	bude zpřesněno v ÚPD obce		Zlín, Příluky u Zlína
L02	Poličná – Choryně u Valašského Meziříčí	Letiště vnitrostátní	bude zpřesněno v ÚPD obce		Poličná
L03	Rožnov p. Radhoštěm	Heliport krajský	bude zpřesněno v ÚPD obce		Rožnov pod Radhoštěm
L04	Bystřice p. Hostýnem	Heliport	bude zpřesněno v ÚPD obce		Bystřice pod Hostýnem

Kód VPS	Lokalizace	Popis - označení	Vymezení koridoru		Dotčená katastrální území
			úsek	šířka (v m)	
		krajský			
L05	Valašské Klobouky	Heliport krajský	bude zpřesněno v ÚPD obce		Valašské Klobouky
L06	Slavičín	Heliport krajský	bude zpřesněno v ÚPD obce		Slavičín
L07	Uherský Brod	Heliport krajský	bude zpřesněno v ÚPD obce		Uherský Brod
PŘEPRAVNÍ ZAŘÍZENÍ					
NADMÍSTNÍHO VÝZNAMU					
DT01	Velká Vranča - Portáš	Přepavní zařízení	Velká Vranča - Portáš	max. 0,65 ha PUPFL	Nový Hrozenkov
DT02	Velké Karlovice – Kasárna	Přepavní zařízení	Velké Karlovice – Kasárna	šíře stáv. průseku vedení 22 kV	Velké Karlovice

7.1.2 TECHNICKÁ INFRASTRUKTURA

(85) ZÚR stanovují následující šířková vymezení koridorů VPS pro technickou infrastrukturu:

Druh technické infrastruktury - stavby	Šířkové vymezení koridoru (celkem v m)
Elektrické vedení ZVN – novostavba	1200
Elektrické vedení ZVN – posílení stávajícího	400
Elektrické vedení VVN	600, 1300 (viz grafika)
Plynovod VVTL , VTL	600
Produktovod	600

(86) ZÚR vymezují plochy a koridory VPS pro technickou infrastrukturu takto:

Kód VPS	Lokalizace	Popis - označení	Dotčená katastrální území
ELEKTRICKÉ VELENÍ			
DLE PÚR ČR 2008			
E01	Kelč – Valašské Meziříčí	ZVN 400 kV	Choryně, Kelč-Nové Město, Komárovce, Kladeruby, Jasenice u Valašského Meziříčí, Vysoká u Valašského Meziříčí, Perná u Valašského Meziříčí, Lešná, Lhotka nad Bečvou
E02	Rohatec – Otrokovice	ZVN 400 kV	Bílovice u Uherského Hradiště, Březolupy, Chylice, Jarošov u Uherského Hradiště, Javorovec, Kněžpole u Uherského Hradiště, Komárov u Napajedel, Komárov u Napajedel, Kunovice u Uherského Hradiště, Kvačice, Kvítkovice u Otrokovic, Malenovice u Zlína, Mařatice, Míkovice nad Olšavou, Místřice I, Místřice II, Napajedla, Oldřichovice u Napajedel, Ostrožská Nová Ves, Ostrožské Předměstí, Otrokovice, Pohorelice u Napajedel, Popovice u Uherského Hradiště, Sady, Tečovice, Topolná, Včelary, Věsky
NADMÍSTNÍHO VÝZNAMU			
E03	Zdounky – Bučovice	VVN 110 kV	Cetechovice, Divoky, Chvalnov, Lísky, Roštín, Strabenice, Střílky, Těšánky, Zástřizly, Zdounky

Kód VPS	Lokalizace	Popis - označení	Dotčená katastrální území
E04	Holešov - Bořenovice	VVN + TR110 kV/22 kV	Bořenovice, Holešov, Rymice, Tučapy u Holešova
E05	Otrokovice – Spytihněv	VVN + TR110 kV/22 kV	Halenkovice, Napajedla, Spytihněv
E06	Uherské Hradiště – Vésy – Veselí nad Moravou	VVN + TR110 kV/22 kV	Chylice, Jarošov u Uherského Hradiště, Kunovice u Uherského Hradiště, Kvačice, Mařatice, Ostrožská Nová Ves, Ostrožské Předměstí, Popovice u Uherského Hradiště, Sady, Staré Město u Uherského Hradiště, Vésy
E07	(vypuštěno)		
E08	Bojkovice	TR 110 kV/22 kV	Bojkovice
E09	Slušovice – Slavičín	VVN + TR110 kV/22 kV	Dolní Lhota u Luhačovic, Horní Lhota u Luhačovic, Lípa nad Dřevnicí, Ludkovice, Nevšová, Petřůvka u Slavičína, Podhradí u Luhačovic, Pozlovice, Provodov na Moravě, Řetečov, Slavičín, Slušovice, Veselá u Zlína, Zádveřice, Želechovice nad Dřevnicí
E10	Slavičín - Střelná	VVN + TR110 kV/22 kV	Bohuslavice nad Vlárí, Divnice, Horní Lideč, Křekov, Křekov, Lipina, Mirošov u Valašských Klobouk, Potěč, Slavičín, Střelná na Moravě, Študlov, Valašské Klobouky, Valašské Příkazy, Vlachovice, Vrbětice
E11	Zubří - Hutisko	VVN + TR110 kV/22 kV	Házovice, Hutisko, Rožnov pod Radhoštěm, Střítež nad Bečvou, Tylovice, Vidče, Vigantice, Zubří
E12	Hulín - Všetuly	VVN 2 x 110 kV	Hulín, Třebětice, Všetuly
PLYNOVODY			
DLE PÚR ČR 2008			
P01	Hrušky – Příbor	Zdvojení VVTL plynovodu DN 700 PN 63	Bezměrov, Blišice, Bojanovice u Zlobic, Cetechovice, Honětice, Chropyně, Chvalnov, Jarohněvice, Jestřabice, Koryčany, Kroměříž, Kyselovice, Lískovec, Lisky, Lutopecny, Měrůtky, Nětčice, Plešovec, Popovice u Kroměříže, Rataje u Kroměříže, Sobělice, Straběnice, Střelky, Šelešovice, Těšánky, Troubky, Zástřízly, Zdislavice, Zdounky, Zlobice, Žalkovice
P02	Bezměrov	Kompresní stanice VVTL plynovodu	Bezměrov, Chropyně
NADMÍSTNÍHO VÝZNAMU			
P03	Zdounky - Kostelany	RS + VTL plynovod	Cvrčovice u Zdounek, Kostelany, Lhotka u Kroměříže, Lubná u Kroměříže, Milovice, Skržice, Soběsuky, Újezdsko, Zdounky
P04	Choryně – Kelč	RS + VTL plynovod	Branky, Choryně, Kelč-Nové Město, Kelč-Staré Město, Kladeruby, Komárovice, Lhota u Choryně, Lhota u Kelče, Police u Valašského Meziříčí
P05	(zrealizováno)		
P06	Střelná na Moravě - státní hranice	VTL plynovod	Střelná na Moravě, Študlov
PRODUKTOVODY			
DLE PÚR ČR 2008			
B01	Loukov - Sedlnice (Mošnov)	Produktovod	Branky, Choryně, Jasenice u Valašského Meziříčí, Komárno, Kunovice, Lešná, Lhota u Choryně, Lhotka nad Bečvou, Loučka u Valašského Meziříčí, Loukov u Bystřice pod Hostýnem, Osíčko, Podhradní Lhota, Police u Valašského Meziříčí, Poličná, Příkazy u Osíčka, Příluky, Rajnochovice, Vysoká u Valašského Meziříčí

Kapitola 7.1.3 PROTIPOVODŇOVÁ OCHRANA včetně článku (87) je vypuštěna.

7.2 VYMEZENÍ PLOCH A KORIDORŮ VEŘEJNĚ PROSPĚŠNÝCH OPATŘENÍ

(88) ZÚR vymezují na území kraje **plochy a koridory ÚSES jako VPO** takto:

Kód VPO	Lokalizace - označení	Popis - označení	Dotčená katastrální území
NADREGIONÁLNÍ BIOCENTRA (NRBC)			
PU01	93-Ždánický les	NRBC	Jestřabice
PU02	94-Buchlovské lesy	NRBC	Břestek, Buchlovice, Chvalnov, Roštín, Salaš u Velehr., Staré Hutě na Moravě, Stupava, Velehrad
PU03	95-Hluboček	NRBC	Drslavice, Havříce, Hluk, Míkovice nad Olšavou, Podolí nad Olšavou, Veletiny, Vlčnov
PU04	96-Kostelecké polesí	NRBC	Kostelec u Holešova, Pacetluky, Roštění
PU05	99-Javořina	NRBC	Horní Němčí, Slavkov u Uherského Brodu, Strání
PU06	100-Spálený	NRBC	Horní Lhota u Luhačovic, Lhotsko, Loučka I, Slop-né, Vizovice, Zádveřice
PU07	101-Kelčský Javorník	NRBC	Chvalčov, Loukov u Bystřice pod Hostýnem, Osíčko, Příkazy u Osíčka, Rajnochovice
PU08	102-Makýta	NRBC	Halenkov, Huslenky, Valašská Senice, Zděchov
PU09	103-Radhošť - Kněhyně	NRBC	Dolní Bečva, Prostřední Bečva, Rožnov pod Radhoštěm
PU10	104-Chropyňský luh	NRBC	Bezměrov, Chropyně, Záříčí
NADREGIONÁLNÍ BIKORIDORY (NRBK)			
PU11	134-Buchlovské lesy - K 132	NRBK	Cetechovice, Chvalnov, Kunkovice u Litenčic, Lísky, Litenčice, Morkovice, Nítkovice, Pornice, Roštín, Strabenice
PU12	137-Buchlovské lesy – Ždánický les	NRBK	Buchlovice, Jestřabice, Osvětimany
PU13	141-Buchlovské lesy - Spálený	NRBK	Bohuslavice u Zlína, Březnice u Zlína, Březolupy, Březůvky, Doubravy, Halenkovice, Horní Lhota u Luhačovic, Jankovice u Uherského Hradiště, Komárov u Napajedel, Kostelany, Košíky, Lípa nad Dřevnicí, Lubná u Kroměříže, Napajedla, Nová Dědina, Pohořelice u Napajedel, Provodov na Moravě, Roštín, Salaš u Velehradu, Spytihněv, Topolná, Velehrad, Vrbka u Sulimova, Zádveřice, Zlámanec, Želechovice nad Dřevnicí, Žlutava
PU14	142-Chropyňský luh - Soutok	NRBK	Babice u Uherského Hradiště, Bělov, Bezměrov, Bílany, Hradisko, Hulín, Huštěnovice, Chropyně, Chylice, Jarošov u Uherského Hradiště, Kněžpole u Uherského Hradiště, Kostelany nad Moravou, Kroměříž, Kunovice u Uherského Hradiště, Kvačice, Kvasice, Mařatice, Miňůvky, Napajedla, Nedakonice, Ostrožská Nová Ves, Ostrožské Předměstí, Otrokovice, Plešovec, Polešovice, Postoupky, Skaštice, Spytihněv, Staré Město u Uherského Hradiště, Střížovice u Kvasic, Trávník, Uherské Hradiště, Uherský Ostroh, Žlutava
PU15	143-Chropyňský luh – Oderská niva	NRBK	Kladeruby, Němetice
PU16	144-Jezernice - Hukvaldy	NRBK	Lešná, Perná u Valašského Meziříčí
PU17	145-Radhošť - Kněhyně - K 144	NRBK	Jasenice u Valašského Meziříčí, Rožnov pod Radhoštěm, Zubří
PU18	146-Radhošť - Kněhyně - K 147	NRBK	Horní Bečva, Prostřední Bečva, Velké Karlovice
PU19	147-Makýta - hranice ČR	NRBK	Halenkov, Huslenky, Karolinka, Malé Karlovice, Nový Hrozenkov, Velké Karlovice
PU20	148-Makýta - Spálený	NRBK	Bratřejov u Vizovic, Drnovice u Valašských Klobouk, Huslenky, Lačnov, Lhotsko, Lidečko, Pozděchov, Pulčín, Tichov, Újezd u Valašských Klobouk, Valašská Senice, Vysoké Pole, Zděchov

Kód VPO	Lokalizace - označení	Popis - označení	Dotčená katastrální území
PU21	149-Kelčský Javorník - K 148	NRBK	Bratřejov u Vizovic, Držková, Hošťálková, Chvalčov, Jasenná na Moravě, Liptál, Podkopná Lhota, Pozděchov, Rajnochovice, Trnava u Zlína, Ublo, Všemina
PU22	150-Makýta - Javořina	NRBK	Bystřice pod Lopeníkem, Bzová u Uherského Brodu, Francova Lhota, Horní Němčí, Komňa, Korytná, Křhov u Bojkovic, Nedašov, Nedašova Lhota, Pitín, Strání, Střelná na Moravě, Suchá Loz, Šanov, Štítná nad Vláří, Valašská Senice
PU23	152-Kostelecké polesí - Hluboček	NRBK	Březolupy, Částkov, Dobrotice, Dolní Ves, Drslavice, Havříce, Jankovice u Holešova, Karlovice u Zlína, Komárov u Napajedel, Lhota u Zlína, Lhotka u Zlína, Louky nad Dřevnicí, Lukoveček, Malenovice u Zlína, Mladcová, Nedachlebice, Pacetluky, Prakšice, Prusinovice, Přílepy u Holešova, Racková, Svárov u Uherského Hradiště, Šarovy, Tečovice, Tučapy u Holešova, Zlámanec, Žopy
PU24	154-Hluboček - Čertoryje	NRBK	Hluk, Kunovice u Uherského Hradiště, Ostrožská Lhota, Ostrožská Nová Ves
REGIONÁLNÍ BIOCENTRA (RBC)			
PU25	64-Mandlová	RBC	Strání
PU26	65-Zlatný potok	RBC	Březová u Uherského Brodu
PU27	66-Bošačky	RBC	Lopeník
PU28	67-Na Zárubě	RBC	Vyškovec
PU29	68-Pod Ochozem	RBC	Pitín
PU30	69-Hrabovčina	RBC	Komňa
PU31	70-Valy	RBC	Záhorovice
PU32	71-Hložiny	RBC	Horní Němčí
PU33	72-Lipiny	RBC	Nivnice
PU34	73-Vlčnovský háj	RBC	Vlčnov
PU35	74-Sv. Antoníněk	RBC	Ostrožská Lhota
PU36	75-Kobylí hlava	RBC	Hluk
PU37	76-Jasenová	RBC	Hluk
PU38	82-Kolébky	RBC	Kunovice u Uherského Hradiště, Ostrožská Nová Ves
PU39	83-Předměstský les	RBC	Polešovice, Ostrožské Předměstí
PU40	89-Matka	RBC	Brumov
PU41	90-Hluboké údolí	RBC	Návojná, Valašské Klobouky
PU42	91-Radošín	RBC	Študlov
PU43	92-Planá Hůra	RBC	Francova Lhota, Valašská Senice
PU44	93-Hradisko	RBC	Pulčín
PU45	94-Frňovské	RBC	Karolinka
PU46	95-Hrabová	RBC	Přeckovice
PU47	96-Obětová	RBC	Pozlovice
PU48	97-Pod Slavickým kopcem	RBC	Horní Lhota u Luhačovic
PU49	98-Suchý vrch	RBC	Bratřejov u Vizovic, Újezd u Valašských Klobouk
PU50	99-Zlínský les	RBC	Želechovice nad Dřevnicí
PU51	100-Oskerušný les	RBC	Bohuslavice u Zlína, Doubravy, Bohuslavice u Zl.
PU52	101-Lapač	RBC	Březolupy
PU53	102-Prusinky	RBC	Komárov u Napajedel, Napajedla, Pohořelice u Napajedel
PU54	103-Pod Dubovou	RBC	Napajedla, Otrokovice

Kód VPO	Lokalizace - označení	Popis - označení	Dotčená katastrální území
PU55	104-Kněžpolský les	RBC	Kněžpole u Uherského Hradiště
PU56	105-Popovice	RBC	Javorovec, Popovice u Uherského Hradiště
PU57	106-Zápověď	RBC	Kostelany nad Moravou, Ostrožská Nová Ves
PU58	107-Nedakonice	RBC	Boršice u Buchlovic, Nedakonice
PU59	108-Boršice	RBC	Boršice u Buchlovic, Buchlovice
PU60	109-Vršek	RBC	Kostelec u Zlína
PU61	110-Lužkovice	RBC	Lužkovice, Želechovice nad Dřevnicí
PU62	111-Velá	RBC	Lukov u Zlína, Vítová
PU63	112-Solisko	RBC	Držková
PU64	113-Držková - Humenec	RBC	Držková
PU65	114-Kořeně	RBC	Trnava u Zlína, Všemina
PU66	115-Hodín - Jasenná	RBC	Jasenná na Moravě
PU67	116-U Kotka	RBC	Bratřejov u Vizovic, Drnovice u Val. Klobouk
PU68	117-Tlumačovský les	RBC	Bělov, Kvasice
PU69	118-Bělovský les	RBC	Bělov
PU70	119-Pod Kulou	RBC	Kostelany
PU71	120-Hvězda	RBC	Kotojedy
PU72	121-Hrabůvka	RBC	Tlumačov na Moravě
PU73	122-U Osílka	RBC	Dolní Ves, Mladcová
PU74	123-Na Skále	RBC	Ludslavice, Míškovice
PU75	124-Lipina	RBC	Jankovice u Holešova, Prusinovice, Tučapy u Holešova
PU76	129-Adámky	RBC	Prostřední Bečva, Solanec pod Soláněm
PU77	130-Kotlová - Solisko	RBC	Horní Bečva, Velké Karlovice
PU78	131-Leští - Raťkov	RBC	Karolinka, Solanec pod Soláněm
PU79	132-Kluzov	RBC	Dolní Bečva, Hážovice
PU80	133-Střítež	RBC	Střítež nad Bečvou, Zašová, Zubří
PU81	134-Kamenárka	RBC	Rožnov pod Radhoštěm, Zubří
PU82	145-Kladnatá	RBC	Horní Bečva
PU83	147-Velká Příčnica	RBC	Rajnochovice
PU84	148-Chladná	RBC	Mikulůvka
PU85	149-Drážky	RBC	Jarcová, Křivé, Poličná, Valašské Meziříčí-město
PU86	150-Obora	RBC	Choryně
PU87	151-Háj	RBC	Lešná
PU88	153-U Zámrsku	RBC	Němetice
PU89	154-Loučka	RBC	Kelč-Staré Město, Kunovice, Loučka u Valašského Meziříčí, Police u Valašského Meziříčí
PU90	160-Ochozy	RBC	Bílavsko, Prusinovice
PU91	161-Pavelčená	RBC	Malé Karlovice
PU92	169-Razula	RBC	Velké Karlovice
PU93	181-Bystřička	RBC	Bystřička I, Růžďka
PU94	198-Zdravá voda	RBC	Lhota u Pačlavic
PU95	344-Filena	RBC	Bílany, Hulín, Kvasice, Kroměříž, Střížovice u Kvasic, Tlumačov na Moravě
PU96	345-Cáb	RBC	Halenkov, M. Bystřice, Valašská Bystřice, Vsetín
PU97	346-Jurů vrch	RBC	Brumov, Bylnice, Návojná, Nedašov, Sidonie, Svatý Štěpán, Štítná nad Vláří
PU98	347-Nedašovské pastviny	RBC	Nedašov, Nedašova Lhota
PU99	361-Bradlo	RBC	Jestřabice, Koryčany

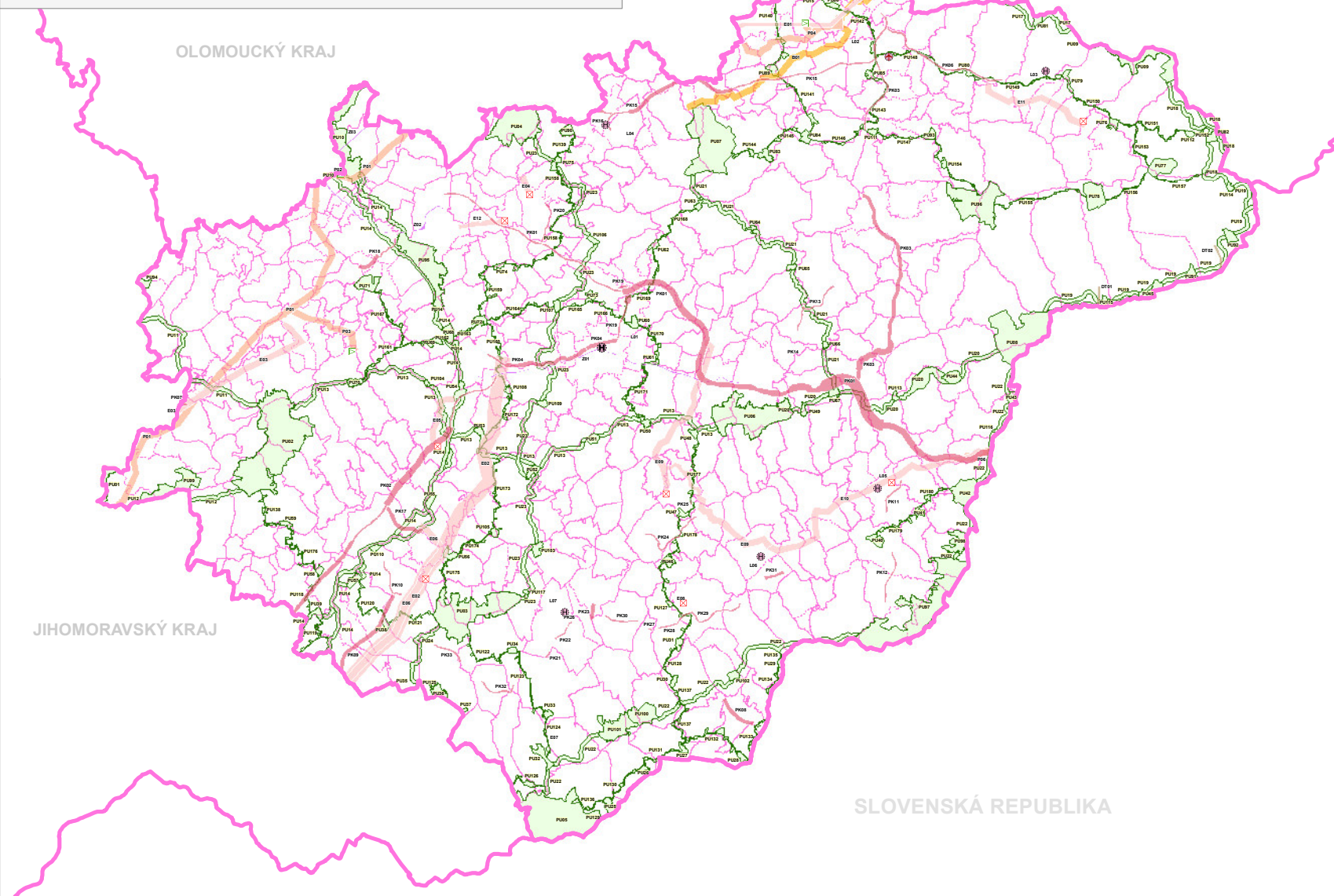
Kód VPO	Lokalizace - označení	Popis - označení	Dotčená katastrální území
PU100	1533-Dlouhý háj	RBC	Bánov, Bystřice pod Lopeníkem
PU101	1534-Studený vrch	RBC	Bánov, Březová u Uherského Brodu, Suchá Loz
PU102	1541-Lokov	RBC	Bzová u Uherského Brodu
PU103	1544-Prakšice	RBC	Nedachlebice, Prakšice
PU104	1546-Žlutava	RBC	Žlutava
PU105	1547-Bílovice	RBC	Bílovice u Uherského Hradiště, Mistrice I, Nedačlebice
PU106	1824-Lukoveček	RBC	Lukoveček
PU107	1825-Hřeben	RBC	Racková
PU108	1826-Na Horách	RBC	Kvítkovice u Otrokovic, Malenovice u Zlína
PU109	1827-Baláš	RBC	Malenovice u Zlína
PU110	1828-Kunovický les	RBC	Kunovice u Uherského Hradiště
PU111	1967-Březina	RBC	Bystřička II
PU112	1971-Mečůvka	RBC	Horní Bečva
PU113	1972-Světluška	RBC	Lačnov, Lužná u Vsetína
PU114	1973-Pod Čartákem	RBC	Velké Karlovice
PU115	1974-Čubův kopec	RBC	Karolinka, Nový Hrozenkov
PU116	Stolečný	RBC	Francova Lhota
PU117	623-Sedmiřadné	RBC	Drslavice
REGIONÁLNÍ BOKORIDORY (RBK)			
PU118	142-Nedakonice – Předměst. les	RBK	Nedakonice, Polešovice
PU119	143-Předměstský les – K 142	RBK	Ostrožské Předměstí, Uherský Ostroh
PU120	144-Zápoved' – Kolébky	RBK	Ostrožská Nová Ves
PU121	145-Kolébky – Hluboček	RBK	Kunovice u Uherského Hradiště
PU122	146-Hluboček - Vlčnovský háj	RBK	Hluk, Vlčnov
PU123	147-Vlčnovský háj - Lipiny	RBK	Horní Němčí, Nivnice, Vlčnov
PU124	148-Lipiny – Hložiny	RBK	Horní Němčí, Korytná, Nivnice
PU125	149-K 154 - Kobylí hlava	RBK	Hluk
PU126	154-K 150 - Javořina	RBK	Horní Němčí, Slavkov u Uherského Brodu
PU127	156-Hrabová – Valy	RBK	Bojkovice, Přechovice, Rudice, Záhorovice
PU128	157-Hrabovčina - Valy	RBK	Komňa, Záhorovice
PU129	158-Javořina - Mandlová	RBK	Strání
PU130	159-Mandlová – Zlatný potok	RBK	Březová u Uherského Brodu, Strání
PU131	160-Zlatný potok - Bošačky	RBK	Březová u Uherského Brodu, Lopeník
PU132	161-Bošačky - Na Zárubě	RBK	Lopeník, Starý Hrozenkov, Vápenice u Starého Hrozenkova, Vyškovec
PU133	162-Na Zárubě - ZS kraj	RBK	Starý Hrozenkov, Vyškovec, Žitková
PU134	163-Pod Ochozem – ZS kraj	RBK	Pitín, Žitková
PU135	164-Pod Ochozem - K 150	RBK	Pitín
PU136	165-Mandlová - Javořina	RBK	Strání
PU137	166-RK 161 - Hrabovčina	RBK	Bystřice pod Lopeníkem, Komňa, Lopeník, Vápenice u Starého Hrozenkova
PU138	1515-Buchlovské lesy - Boršice	RBK	Buchlovice, Stříbrnice u Uherského Hradiště
PU139	1542-Ochozy – Lipina	RBK	Bílavsko, Hlinsko pod Hostýnem, Prusinovice
PU140	1544-U Zámrsr – Loučka	RBK	Kelč-Nové Město, Kelč-Staré Město, Komárovice, Němetice, Police u Valašského Meziříčí
PU141	1545-Loučka – Chladná	RBK	Loučka u Valašského Meziříčí, Mikulůvka, Podolí u Valašského Meziříčí, Police u Valašského Meziříčí
PU142	1547-Drážky – K 143	RBK	Choryně, Juřinka, Kladeruby, Krásno nad Bečvou, Lhotka nad Bečvou, Poličná, Příluky, Valašské Me-

Kód VPO	Lokalizace - označení	Popis - označení	Dotčená katastrální území
			ziříčí-město
PU143	1548-Drážky - RK 1551	RBK	Brňov, Bystřička II, Jarcová, Křivé, Mikulůvka
PU144	1549-Kelčský Javorník -Velká Příčnica	RBK	Rajnochovice
PU145	1550-Chladná - Velká Příčnica	RBK	Kateřinice u Vsetína, Lázy u Valašského Meziříčí, Rajnochovice, Mikulůvka, Podolí u Valašského Meziříčí
PU146	1551-Chladná – Březina	RBK	Bystřička II, Mikulůvka, Pržno u Vsetína
PU147	1552-Březina – Bystřička	RBK	Bystřička I, Bystřička II, Růžďka
PU148	1553-RK 1547 – Střítež	RBK	Hrachovec, Krásno nad Bečvou, Střítež nad Bečvou, Valašské Meziříčí-město, Veselá u Valašského Meziříčí, Zašová
PU149	1567-Kluzov – Střítež	RBK	Dolní Bečva, Rožnov pod Radhoštěm, Vidče, Zubří
PU150	1568-Adámky – Kluzov	RBK	Dolní Bečva, Hážovice, Prostřední Bečva, Vigantice
PU151	1569-Adámky - Mečůvka	RBK	Horní Bečva, Prostřední Bečva
PU152	1570-Mečůvka - Kladnatá	RBK	Horní Bečva
PU153	1571-RK 1569 – Kotlová-Solisko	RBK	Horní Bečva, Prostřední Bečva
PU154	1572-Cáb – Bystřička	RBK	Bystřička I, Malá Bystřice, Růžďka, Vsetín
PU155	1573-Leští-Raťkov – Cáb	RBK	Halenkov, Karolinka, Nový Hrozenkov
PU156	1574-Kotlová-Solisko - Leští-Raťkov	RBK	Karolinka, Velké Karlovice
PU157	1575-Kotlová-Solisko - K 146	RBK	Horní Bečva, Velké Karlovice
PU158	1580-Na skále – Lipina	RBK	Dobrotice, Jankovice u Holešova, Holešov, Horní Lapač, Lehotice, Martinice u Holešova, Míškovice, Přílepy u Holešova, Tučapy u Holešova, Zahnašovice, Žeranovice, Žopy
PU159	1581-Hrabůvka – Na skále	RBK	Kurovice, Machová, Míškovice, Tlumačov na Moravě
PU160	1582-Hrabůvka – Na Horách	RBK	Kvítkovice u Otrokovic, Otrokovice, Tečovice, Tlumačov na Moravě
PU161	1583-Bělovský les – Pod Kulou	RBK	Bělov, Kvasice, Košíky, Lubná u Kroměříže, Nová Dědina, Vrbka u Sulimova
PU162	1584-Tlumačovský les – Bělovský les	RBK	Bělov, Kvasice
PU163	1585-Tlumačovský les - Hrabůvka	RBK	Tlumačov na Moravě
PU164	1586-Hrabůvka – Hřeben	RBK	Hostišová, Machová, Mysločovice, Racková, Sazovice, Tlumačov na Moravě
PU165	1587-U Osílka – Hřeben	RBK	Mladcová, Racková
PU166	1588-Vršek - U Osílka	RBK	Dolní Ves, Kostelec u Zlína, Mladcová
PU167	1589-RK 1583 - Hvězda	RBK	Bařice, Karolín u Sulimova, Nová Dědina, Těšnovice, Velké Těšany
PU168	1590-Velá – Solisko	RBK	Držková, Lukov u Zlína, Vlčková
PU169	1591-Velá - RK 1588	RBK	Kostelec u Zlína, Lukov u Zlína, Štípa
PU170	1592-Lužkovice - Vršek	RBK	Hvozdná, Kostelec u Zlína, Lužkovice, Příluky u Zlína, Štípa
PU171	1593-Zlínský les - Lužkovice	RBK	Jaroslavice u Zlína, Kudlov, Lužkovice, Příluky u Zlína, Želechovice nad Dřevnicí
PU172	1594-Na Horách - Prusinky	RBK	Malenovice u Zlína, Oldřichovice u Napajedel, Poheřelice u Napajedel
PU173	1595-Bílovice - K 141	RBK	Bílovice u Uherského Hradiště, Březolupy, Nedačlebice, Topolná
PU174	1596-Popovice - Bílovice	RBK	Bílovice u Uherského Hradiště, Javorovec, Mistřice I, Popovice u Uherského Hradiště
PU175	1597-Popovice - Hluboček	RBK	Míkovice nad Olšavou, Podolí nad Olšavou, Popo-

Kód VPO	Lokalizace - označení	Popis - označení	Dotčená katastrální území
			vice u Uherského Hradiště, Vésky
PU176	1598-Nedakonice - Boršice	RBK	Boršice u Buchlovic, Nedakonice, Polešovice
PU177	1599-Pod Slavickým kopcem - Obětová	RBK	Horní Lhota u Luhačovic, Petrůvka u Slavičína, Podhradí u Luhačovic, Pozlovice
PU178	1600-Obětová - Hrabová	RBK	Kladná-Žilín, Luhačovice, Pozlovice, Přechovice
PU179	1601-Matka - Hluboké údolí	RBK	Brumov, Návojná, Valašské Klobouky
PU180	1602-Hluboké údolí - Radošín	RBK	Poteč, Študlov, Valašské Klobouky, Valašské Příkazy

ZÁSADY ÚZEMNÍHO ROZVOJE ZLÍNSKÉHO KRAJE

f) Plochy a koridory veřejně prospěšných staveb a opatření



JEVY SCHVALOVANÉ

VEŘEJNĚ PROSPĚŠNÉ STAVBY

KORIDORY A PLOCHY DOPRAVNÍ INFRASTRUKTURY

- rychlostní silnice, kapacitní silnice, silnice I. třídy, silnice II. třídy
- železniční trať celostátní
- přepravní zařízení
- letišť vnitrostátního významu (požadavek na umístění v rámci správního obvodu obce)
- heliport mezinárodního významu (požadavek na umístění v rámci správního obvodu obce)
- heliport krajského významu (požadavek na umístění v rámci správního obvodu obce)

KORIDORY A PLOCHY TECHNICKÉ INFRASTRUKTURY

- plynovod VVTL a VTL
- objekt na plynovodní síti
- elektrické vedení 400 kV a 110 kV
- objekt na elektrické síti
- produktovod dálkový

VEŘEJNĚ PROSPĚŠNÁ OPATŘENÍ

ÚZEMNÍ SYSTÉM EKOLOGICKÉ STABILITY (ÚSES)

- nadregionální biocentrum a biokoridor
- regionální biocentrum a biokoridor

- PK01 identifikace veřejně prospěšných staveb
- PM01 identifikace veřejně prospěšného opatření

JEVY INFORMATIVNÍ

HRANICE ÚZEMNÍCH JEDNOTEK

- hranice státu
- hranice kraje
- hranice správního obvodu obce s rozšíř. působností
- hranice správního obvodu obce
- hranice katastrálního území

1:500 000



8. POŽADAVKY NA KOORDINACI ÚZEMNĚ PLÁNOVACÍ ČINNOSTI OBCÍ

8.1 POŽADAVKY NA KOORDINACI PLOCH A KORIDORŮ VPS A VPO

(89) ZÚR stanovují tyto **priority pro koordinaci územně plánovací činnosti dotčených obcí** při zpřesňování územního vymezení navržených ploch a koridorů VPS a VPO na území kraje:

- a) rychlostní silnice R 49;
- b) rychlostní silnice R 55;
- c) kapacitní silnice;
- d) silnice I/35 Palačov – Valašské Meziříčí;
- e) silnice I/57 Valašské Meziříčí – Vsetín – Valašská Polanka;
- f) silnice I/35 Valašské Meziříčí – Rožnov pod Radhoštěm;
- g) obchvaty obcí na silnici I/50.

Uvedené prioritní záměry budou zapracovány přednostně do územních plánů dotčených obcí za finanční podpory Zlínského kraje.

(90) Koordinace ploch a koridorů VPS a VPO podchycených ZÚR budou probíhat v území dále uvedených ORP a obcí v rozsahu podle kódů uvedených v kapitole 7:

ORP	Dotčená obec	Plochy a koridory veřejně prospěšných staveb a opatření (kód VPS a VPO)		
		Dopravní infrastruktura	Technická infrastruktura	ÚSES
BYSTRČICE POD HOSTÝNEM	Blazice			
	Bystřice pod Hostýnem	L04, PK15, PK16		PU90, PU139
	Chvalčov			PU07, PU21
	Komárno	PK15	B01	
	Loukov	PK15	B01	PU07
	Mrlínek	PK15		
	Osíčko	PK15	B01	PU07
	Podhradní Lhota	PK15	B01	
	Rajnochovice		B01	PU07, PU21, PU83, PU144, PU145
HOLEŠOV	Bořenovice		E04	
	Holešov	PK01, PK20	E04, E12	PU23, PU75, PU158
	Horní Lapač	PK01		PU158
	Jankovice			PU23, PU75, PU158
	Kostelec u Holešova			PU04
	Kurovice			PU159
	Lehotice			PU158
	Ludslavice			PU74
	Martinice	PK01		PU158
	Míškovice			PU74, PU158, PU159
	Pacetluky			PU04, PU23
	Prusinovice			PU04, PU23, PU75, PU90, PU139
	Přílepy			PU23, PU158
	Roštění			PU04

ORP	Dotčená obec	Plochy a koridory veřejně prospěšných staveb a opatření (kód VPS a VPO)		
		Dopravní infrastruktura	Technická infrastruktura	ÚSES
	Rymice		E04	
	Třebětice	PK01	E12	
	Zahnašovice	PK01		PU158
	Žeranovice	PK01		PU158
KROMĚŘÍŽ	Bařice-Vel. Těšany			PU71, PU167
	Bezměrov	Z02	P01, P02	PU10, PU14
	Cetechovice		E03, P01	PU11
	Honětice		P01	
	Hulín	PK01, Z02	E12	PU14, PU95
	Chropyně	Z03	P01, P02	PU10, PU14
	Chvalnov-Lísky		E03, P01	PU02, PU11
	Jarohněvice		P01	PU71
	Karolín			PU167
	Koryčany		P01	PU01, PU12, PU99
	Kostelany		P03	PU13, PU70
	Kroměříž	PK18, Z02	P01	PU14, PU71, PU95, PU167
	Kunkovice			PU11
	Kvasice			PU14, PU68, PU69, PU95, PU161, PU162, PU163
	Kyselovice		P01	
	Litenčice		E03, P01	PU11
	Lubná		P03	PU13, PU161
	Lutopecny		P01	
	Morkovice-Slížany			PU11
	Nítkovice			PU11
	Nová Dědina			PU13, PU161, PU167
	Pačlavice			PU11, PU94
	Pravčice	PK01		
	Rataje		P01	
	Roštín		E03	PU02, PU11, PU13
	Skaštice			PU14
	Soběsuky		P03	
	Střílky	PK07	E03, P01	
	Střížovice			PU14, PU95
	Šelešovice		P01	
	Troubky-Zdislavice		P01	
	Vrbka			PU13, PU161
	Záříčů			PU10
	Zástřizly		E03, P01	
	Zdounky		E03, P01, P03	
	Zlobice		P01	
	Žalkovice		P01	
LUHAČOVICE	Bohuslavice n.Vláři		E10	
	Dolní Lhota		E09	
	Horní Lhota		E09	PU06, PU13, PU48, PU177
	Ludkovice		E09	
	Luhačovice	PK24	E09	PU178
	Petrůvka	PK24	E09	PU177
	Podhradí		E09	PU177
	Pozlovice	PK25	E09	PU47, PU177, PU178
	Sehradice			PU06

ORP	Dotčená obec	Plochy a koridory veřejně prospěšných staveb a opatření (kód VPS a VPO)		
		Dopravní infrastruktura	Technická infrastruktura	ÚSES
	Slavičín	PK31	E09, E10, L06	
	Slopné			PU06
	Šanov			PU22
OTROKOVICE	Bělov			PU14, PU68, PU69, PU161, PU162
	Halenkovice		E05	PU13, PU104,
	Komárov		E02	PU13, PU23, PU53
	Napajedla	PK02	E02, E05	PU13, PU14, PU53, PU54
	Oldřichovice		E02	PU172
	Otrokovice	PK02, PK04, Z01	E02	PU14, PU54, PU68, PU108, PU160, PU172
	Pohořelice	PK02	E02	PU13, PU53, PU172
	Spytihněv	PK02	E05	PU13, PU14
	Tlumačov			PU72, PU95, PU159, PU160, PU163, PU164
	Žlutava			PU13, PU14, PU104
ROŽNOV POD RADHOŠTĚM	Dolní Bečva			PU09, PU79, PU149, PU150
	Horní Bečva			PU18, PU77, PU82, PU112, PU151, PU152, PU153, PU157
	Hutisko-Solanec		E11	PU76, PU78
	Prostřední Bečva			PU09, PU18, PU76, PU150, PU151, PU153
	Rožnov pod Radhoštěm	L03	E11	PU09, PU17, PU79, PU81, PU149, PU150
	Valašská Bystřice			PU96
	Vidče	PK06	E11	PU149
	Vigantice		E11	PU150
	Zubří	PK06	E11	PU17, PU80, PU81, PU149
UHERSKÉ HRADIŠTĚ	Babice	PK02		PU14
	Bílovice		E02	PU105, PU173, PU174
	Boršice			PU58, PU59, PU176
	Břestek			PU02
	Březolupy		E02	PU13, PU23, PU52, PU173
	Buchlovice			PU02, PU12, PU59, PU138
	Částkov			PU23
	Hluk	PK33		PU03, PU24, PU36, PU37, PU122, PU125
	Huštěnovice	PK02		PU14
	Jalubí	PK02		
	Jankovice			PU13
	Kněžpole		E02	PU14, PU55, PU56
	Kostelany nad Moravou	PK02		PU14, PU57
	Košíky			PU13, PU70, PU161
	Kunovice	PK09, PK10	E02, E06	PU03, PU14, PU24, PU38, PU110, PU121

ORP	Dotčená obec	Plochy a koridory veřejně prospěšných staveb a opatření (kód VPS a VPO)		
		Dopravní infrastruktura	Technická infrastruktura	ÚSES
	Mistřice		E02	PU56, PU105, PU174
	Nedachlebice			PU23, PU103, PU105, PU173
	Nedakonice	PK02		PU14, PU39, PU118, PU176
	Ostrožská Lhota			PU24, PU35
	Ostrožská Nová Ves	PK09	E02, E06	PU14, PU24, PU38, PU57, PU120
	Osvětimany			PU12
	Podolí			PU03, PU175
	Polešovice	PK02		PU14, PU39, PU118 PU176
	Popovice		E02, E06	PU56, PU174, PU175
	Salaš			PU02, PU13
	Staré Hutě			PU02
	Staré Město	PK02, PK17	E06	PU14
	Stříbrnice			PU59, PU138
	Stupava			PU02
	Sušice	PK02		
	Svárov			PU23
	Topolná		E02	PU13, PU173
	Uherské Hradiště	PK17	E02, E06	PU03, PU14, PU175
	Uherský Ostroh	PK09	E02, E06	PU14, PU39, PU119
	Velehrad			PU02, PU13
	Zlámánek			PU13, PU23
UHERSKÝ BROD	Bánov			PU100, PU101
	Bojkovice	PK24, PK29	E08	PU22, PU46, PU102 PU127, PU178
	Březová			PU26, PU101, PU130, PU131
	Bystřice pod Lopeníkem			PU22, PU100, PU137
	Dolní Němčí	PK32		
	Drslavice			PU03, PU23, PU117
	Horní Němčí			PU05, PU22, PU32, PU123, PU124, PU126
	Komňa			PU22, PU30, PU128, PU137
	Korytná			PU22, PU124
	Lopeník			PU27, PU131, PU132, PU137
	Nezdenice	PK27		
	Nivnice	PK21		PU33, PU123, PU124
	Pitín	PK29		PU22, PU29, PU134 PU135
	Prakšice			PU23, PU103
	Rudice			PU127
	Slavkov	PK32		PU05, PU126
	Starý Hrozenkov	PK08		PU132, PU133
	Strání			PU05, PU22, PU25, PU129, PU130, PU136
	Suchá Loz			PU22, PU101
	Šumice	PK23, PK30		

ORP	Dotčená obec	Plochy a koridory veřejně prospěšných staveb a opatření (kód VPS a VPO)		
		Dopravní infrastruktura	Technická infrastruktura	ÚSES
	Uherský Brod	L07, PK21, PK22, PK23, PK26		PU03, PU23, PU117
	Vápenice	PK08		PU132, PU137
	Veletiny			PU03
	Vlčnov	PK32, PK33		PU03, PU34, PU122 PU123
	Vyškovec	PK08		PU28, PU132, PU133
	Záhorovice	PK27, PK28, PK29		PU31, PU127, PU128
	Žitková			PU133, PU134
VALAŠSKÉ KLO- BOUKY	Brumov-Bylnice	PK12		PU40, PU97, PU179
	Drnovice			PU20, PU67
	Křekov		E10	
	Loučka			PU06
	Návojná			PU41, PU97, PU179 PU180
	Nedašov			PU22, PU97, PU98
	Nedašova Lhota			PU22, PU42, PU98
	Poteč	PK11	E10	PU180
	Štítná n. Vlčí-Popov			PU22, PU97
	Študlov	PK01	E10	PU22, PU42, PU180
	Tichov	PK01		PU20
	Újezd			PU06, PU20, PU49
	Valašské Klobouky	PK11, L05	E10	PU41, PU179, PU180
	Valašské Příkazy	PK01	E10	PU42, PU180
	Vlachovice		E10	
	Vysoké Pole			PU20, PU67
VALAŠSKÉ MEZI- ŘÍČÍ	Branky	PK15	B01, P04	
	Choryně	PK03	B01, E01, P04	PU86, PU142
	Jarcová	PK03		PU85, PU143
	Kelč		P04, E01	PU15, PU88, PU89, PU140
	Kladeruby		P04, E01	PU15, PU142
	Kunovice	PK15	B01,	PU89
	Lešná	PK03	B01, E01	PU16, PU17, PU87, PU142
	Loučka u Val. Meziříčí	PK15	B01	PU89, PU140, PU141, PU145
	Mikulůvka	PK03		PU84, PU141, PU143, PU145, PU146
	Oznice	PK03		
	Podolí			PU141, PU145
	Police	PK15	B01	PU89, PU140, PU141
	Střítež nad Bečvou	PK06	E11	PU80, PU148
	Valašské Meziříčí	PK03, PK06, PK15, L02	B01, P04	PU85, PU142, PU143, PU148
	Zašová	PK06		PU80, PU148
VIZOVICE	Bratřejov	PK01		PU20, PU21, PU49, PU67
	Březová	PK01		
	Jasenná	PK13		PU21, PU66
	Lhotsko	PK01		PU06, PU20
	Lutonina	PK14		

ORP	Dotčená obec	Plochy a koridory veřejně prospěšných staveb a opatření (kód VPS a VPO)		
		Dopravní infrastruktura	Technická infrastruktura	ÚSES
	Podkopná Lhota			PU21
	Slušovice	PK01	E09	
	Trnava			PU21, PU65
	Ublo			PU21
	Veselá	PK01	E09	
	Vizovice	PK01, Z01		PU06
	Všemina			PU21, PU65
	Zádveřice–Raková	PK01, Z01	E09	PU06, PU13
VSETÍN	Bystřička	PK03		PU93, PU111, PU143, PU146, PU147, PU154
	Francova Lhota			PU20, PU22, PU43, PU44, PU116
	Halenkov			PU08, PU19, PU96, PU155
	Horní Lideč	PK01	E10	
	Hošťálková			PU21, PU64
	Huslenky			PU08, PU19, PU20
	Janová	PK03		
	Karolinka			PU19, PU45, PU78, PU115, PU 155, PU156
	Kateřinice			PU83, PU84, PU145
	Lačnov	PK01		PU20, PU113
	Leskovec	PK03		
	Lidečko			PU20, PU113
	Liptál	PK13		PU21
	Lužná			PU113
	Malá Bystřice			PU96, PU154
	Nový Hrozenkov	DT01		PU19, PU115, PU155
	Pozděchov	PK01, PK03		PU20, PU21
	Prlov	PK03		
	Pržno	PK03		PU146
	Růžďka			PU93, PU96, PU147, PU154
	Střelná	PK01	E10, P06	PU22, PU42
	Ústí	PK03		
	Valašská Polanka	PK03		
	Valašská Senice			PU08, PU20, PU22, PU43
	Velké Karlovice	DT02		PU18, PU19, PU77, PU91, PU92, PU114 PU156, PU157
	Vsetín	PK03		PU96, PU154
	Zděchov			PU08, PU20
ZLÍN	Bohuslavice u Zl.			PU13, PU51
	Březnice			PU13
	Březůvky			PU13
	Doubravy			PU13, PU51
	Držková			PU21, PU63, PU64, PU168
	Fryšták	PK01, PK19		PU23, PU62, PU73, 166, PU169
	Hostišov			PU164
	Hvozdná	PK01		PU170

ORP	Dotčená obec	Plochy a koridory veřejně prospěšných staveb a opatření (kód VPS a VPO)		
		Dopravní infrastruktura	Technická infrastruktura	ÚSES
	Karlovice			PU23
	Lhota			PU23
	Lípa	PK01, Z01	E09	PU13, PU48
	Lukov	PK01		PU62, PU168, PU169
	Lukoveček	PK01		PU23, PU106
	Machová			PU159, PU164
	Mysločovice			PU164
	Ostrata	PK01		
	Provodov		E09	PU13, PU50
	Racková	PK01		PU23, PU107, PU164, PU165
	Sazovice			PU164
	Šarovy			PU23
	Tečovice	PK04	E02	PU23, PU160
	Vlčková			PU168
	Zlín	PK01, PK04, PK19, L01, Z01	E02	PU23, PU60, PU61, PU73, PU108, PU109, PU165, PU166, PU169, PU170, PU171, PU172
	Želechovice nad Dřevnicí	Z01	E09	PU13, PU50, PU61, PU171

8.2 POŽADAVKY NA KOORDINACI OSTATNÍCH PLOCH A KORIDORŮ NADMÍSTNÍHO VÝZNAMU

- (91) ZÚR stanovují tuto prioritu pro koordinace územně plánovací činnosti dotčených obcí při zpřesňování územního vymezení ostatních ploch a koridorů nadmístního významu na území kraje:
- věnovat zvláštní pozornost koordinaci vymezení záměru **průmyslové zóny Letiště-Holešov**.
- (92) Koordinace vymezení ploch a koridorů nadmístního významu podchycených ZÚR budou probíhat v území dále uvedených ORP a dotčených obcí v rozsahu podle názvů stanovených pro ostatní navržené plochy a koridory nadmístního významu v kapitole 4:

ORP	Dotčená obec	NÁZEV
PLOCHA PRO SILNIČNÍ DOPRAVU – územní rezerva		
VIZOVICE	Zádveřice-Raková	Propojení Zlín - Zádveřice
ZLÍN	Lípa, Zlín, Želechovice nad Dřevnicí	
PLOCHA PRO ŽELEZNIČNÍ DOPRAVU – územní rezerva		
VIZOVICE	Vizovice, Lutonina, Ublo, Bratřejov	Prodloužení tratě č. 331 Vizovice – Valašská Polanka s napojením na trať č. 280
VSETÍN	Pozdřechov, Prlov, Valašská Polanka	
PLOCHA PRO VODNÍ DOPRAVU		
KROMĚŘÍŽ	Chropyně, Hulín, Kroměříž, Kvasice, Střížovice	Splavnění Moravy
OTROKOVICE	Bělov	
PLOCHA PRO VÝROBU		
HOLEŠOV	Holešov, Třebětice, Zahnašovice	Letiště - Holešov
PLOCHY PRO TĚŽBU ŠTĚRKOPÍSKU		

ORP	Dotčená obec	NÁZEV
OTROKOVICE	Napajedla, Spytihněv	Ložisko Napajedla
UHERSKÉ HRADIŠTĚ	Polešovice	Ložisko Polešovice
ÚZEMÍ SPECIÁLNÍCH ZÁJMŮ – PLOCHY DLE UV č. 49/2011 Sb. – územní rezervy		
KROMĚŘÍŽ	Bezměrov, Hulín, Chropyně, Kroměříž, Kvasice, Skaštice, Střížovice, Zářčí	Plochy dle UV č. 49/2011 Sb.
OTROKOVICE	Bělov, Napajedla, Otrokovice, Spytihněv, Žlutava	
UHERSKÉ HRADIŠTĚ	Babice, Huštěnovice, Kostelany nad Moravou, Kunovice, Nedakonice, Ostrožská Nová Ves, Staré Město Uherské Hradiště, Uherský Ostroh	
ÚZEMÍ SPECIÁLNÍCH ZÁJMŮ – PLOCHY VHODNÉ PRO AKUMULACI POVRCHOVÝCH VOD – územní rezervy		
BYSTRICE P. HOSTÝNEM	Rajnochovice	Území chráněné pro akumulaci povrchových vod-Rajnochovice
VALAŠSKÉ KLOBOUKY	Drnovice, Újezd, Vlachova Lhota, Vlachovice, Vysoké Pole	Území chráněné pro akumulaci povrchových vod Vlachovice
ÚZEMÍ SPECIÁLNÍCH ZÁJMŮ – PLOCHY PRO OCHRANU POHLEDOVÝCH HORIZONTŮ NADREGIONÁLNÍHO VÝZNAMU		
UHERSKÉ HRADIŠTĚ	Břestek, Buchlovice, Osvětimany, Salaš, Stupava, Velehrad	Buchlovské vrchy
UHERSKÝ BROD	Březová, Lopeník, Strání, Vápenice, Vyškovec	Bílé Karpaty
BYSTRICE P. HOSTÝNEM	Brusné, Chvalčov, Rusava, Slavkov pod Hostýnem	Hostýnské vrchy
HOLEŠOV	Holešov	
ZLÍN	Fryšták, Lukov, Lukoveček, Vlčková	
ROŽNOV P. RADOHOŠTĚM	Dolní Bečva, Prostřední Bečva, Rožnov pod Radhoštěm	Pustevny – Radhošť

9. PLOCHY A KORIDORY PRO ÚZEMNÍ STUDII A REGULAČNÍ PLÁN

9.1 PLOCHY A KORIDORY PRO ÚZEMNÍ STUDII

(93) ZÚR stanovují potřebu zpracování následujících územních studií (ÚS) na území kraje:

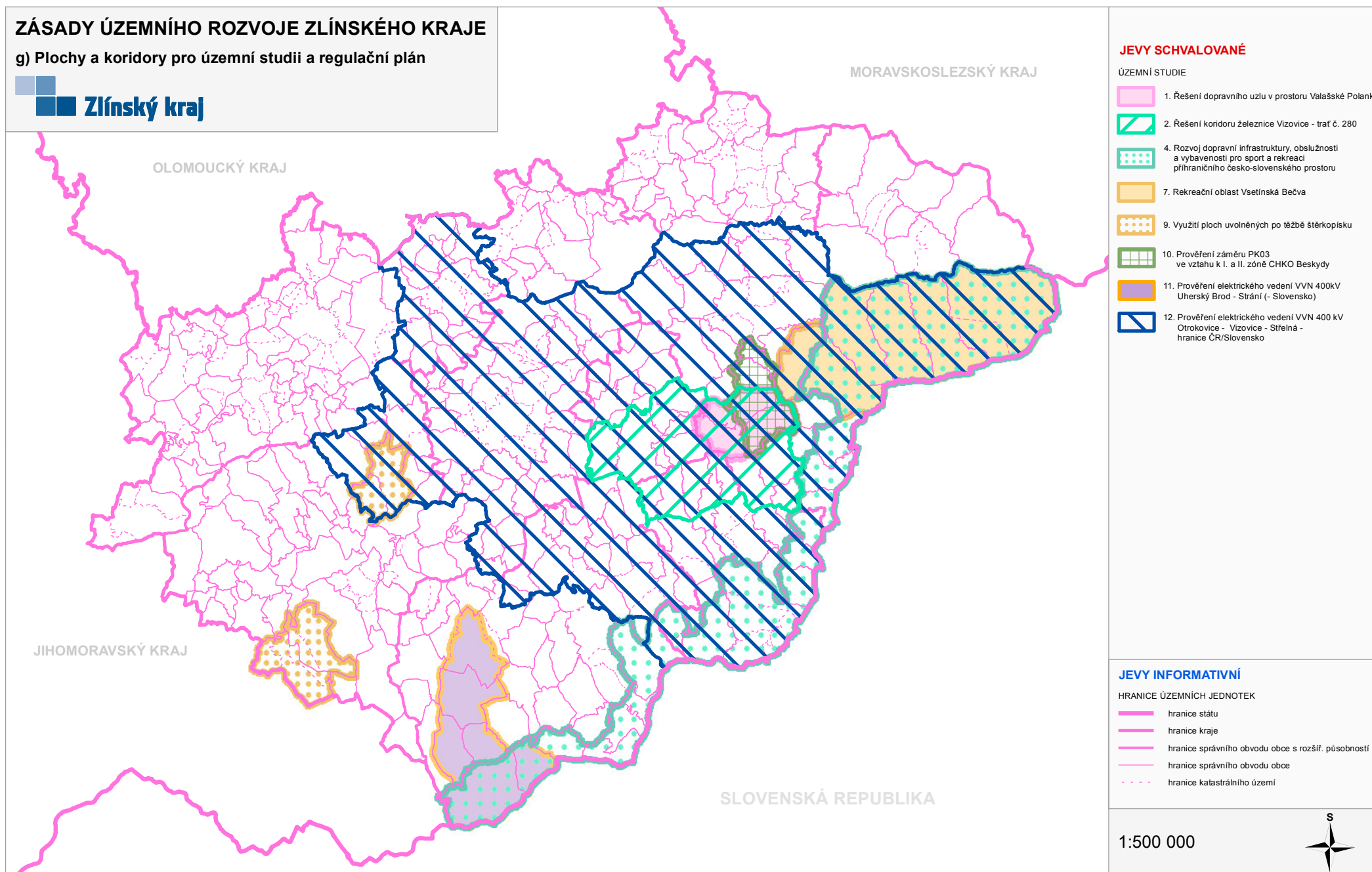
č.	NÁZEV US	ÚZEMNÍ VYMEZENÍ		Zpracovat do roku	Vklad do evidence
		ORP	Obec (k.ú.)		
1	Řešení dopravního uzlu v prostoru Valašské Polanky	VSETÍN	Lužná (Lužná u Vsetína), Valašská Polanka, Pozděchov, Prlov	2014	2015
2	Řešení koridoru železnice Vizovice – trať č. 280	VIZOVICE	Bratřejov (Bratřejov u Vizovic), Jasenná (Jasenná na Moravě), Lhotsko, Lutonina, Ublo, Vizovice, Zádveřice-Raková (Zádveřice)	2014	2015
		VSETÍN	Horní Lideč, Lačnov, Lidečko, Lužná (Lužná u Vsetína), Pozděchov, Prlov, Valašská Polanka		
		VALAŠSKÉ KLOBOUKY	Drnovice, (Drnovice u Valašských Klobouk), Loučka (Loučka I), Tichov, Újezd (Újezd u Valašských Klobouk), Vysoké Pole		
3	(vypuštěno)				
4	Rozvoj dopravní infrastruktury, obslužnosti a vybavenosti pro sport a rekreaci příhraničního česko-slovenského prostoru	VSETÍN	Francova Lhota, Střelná (Střelná na Moravě), Valašská Senice, Halenkov, Huslenky, Karolinka, Nový Hrozenkov, Velké Karlovice (Malé Karlovice, Velké Karlovice)	2016	2017
		VALAŠSKÉ KLOBOUKY	Brumov-Bylnice (Brumov, Bylnice, Sidonie, Svatý Štěpán), Nedašov, Nedašova Lhota, Rokytnice (Kochavec, Rokytnice u Slavičína), Štítná nad Vláří-Popov (Štítná nad Vláří), Študlov		
		LUHAČOVICE	Šanov		
		UHERSKÝ BROD	Březová (Březová u Uherského Brodu), Lopeník, Pitín, Starý Hrozenkov, Strání, Vyškovec, Žitková		
5	(vypuštěno)				
6	(vypuštěno)				
7	Rekreační oblast Vsetínská Bečva	VSETÍN	Hovězí, Halenkov, Huslenky, Karolinka, Nový Hrozenkov, Velké Karlovice (Velké Karlovice, Malé Karlovice)	2012	2013
8	(vypuštěno)				
9	Využití ploch uvolněných po těžbě štěrkopísku	OTROKOVICE	Napajedla, Spytihněv	2012	2013
		UHERSKÉ HRADIŠTĚ	Ostrožská Nová ves (Chylice, Ostrožská Nová Ves), Uherský Ostroh (Uherský Ostroh, Ostrožské Předměstí, Kvačice)		
10	Prověření záměru kapacitní silnice Palačov-Lešná-Pozděchov (PK03) ve vztahu k I. a II. zóně CHKO Beskydy	VSETÍN	Valašská Polanka, Leskovec, Ústí (Ústí u Vsetína), Lužná (Lužná u Vsetína)	2014	2015
11	Prověření elektrického vedení VVN 110 kV Uherský Brod – Strání (– Slovensko)	UHERSKÝ BROD	Březová (Březová u Uherského Brodu), Horní Němčí, Korytná, Nivnice, Strání, Uherský Brod	2016	2017

č.	NÁZEV US	ÚZEMNÍ VYMEZENÍ		Zpracovat do roku	Vklad do evidence
		ORP	Obec (k.ú.)		
12.	Prověření elektrického vedení VVN 400kV Otrokovice – Vizovice – Střelná – hranice ČR/SR	Holešov	Bořenovice, Holešov, Horní Lapač, Jankovice, Kostelec u Holešova, Kurovice, Lehotice, Ludslavice, Martinice, Míškovice, Němčice, Pacetluky, Prusinovice, Přílepy, Roštění, Rymice, Třebětice, Zahnašovice, Žeranovice.	2016	2017
		Luhačovice	Biskupice, Bohuslavice nad Vláří, Dolní Lhota, Horní Lhota, Lipová, Ludkovice, Luhačovice, Petrůvka, Podhradí, Pozlovice, Rudimov, Sehradice, Slavičín, Slopné, Šanov.		
		Otrokovice	Bělov, Halenkovice, Komárov, Napajedla, Oldřichovice, Otrokovice, Pohořelice, Spytihněv, Tlumačov, Žlůtava.		
		Valašské Klobouky	Brumov-Bylnice, Drnovice, Haluzice, Jestřabí, Křekov, Loučka, Návojná, Nedašov, Nedašova Lhota, Poteč, Rokytice, Štítná nad Vláří-Popov, Študlov, Tichov, Újezd, Valašské Klobouky, Valašské Příkazy, Vlachova Lhota, Vlachovice, Vysoké Pole.		
		Vizovice	Bratřejov, Březová, Dešná, Hrobice, Jasenná, Lhotsko, Lutonina, Neubuz, Podkopná Lhota, Slušovice, Trnava, Ublo, Veselá, Vizovice, Všemina, Zádveřice-Raková.		
		Vsetín	Bystřička, Francova Lhota, Halenkov, Horní Lideč, Hošťálková, Hovězí, Huslenky, Jablůnka, Janová, Karolinka, Kateřinice, Lačnov, Leskovec, Lhota u Vsetína, Lidečko, Liptál, Lužná, Malá Bystřice, Nový Hrozenkov, Pozděchov, Prlov, Pržno, Ratiboř, Růžďka, Seninka, Střelná, Ústí, Valašská Polanka, Valašská Senice, Velké Karlovice, Vsetín, Zděchov.		
		Zlín	Bohuslavice u Zlína, Březnice, Březůvky, Dobrkovice, Doubravy, Držková, Fryšták, Hostišová, Hřivínův Újezd, Hvozdná, Kaňovice, Karlovice, Kašava, Kelníky, Lhota, Lípa, Lukov, Lukoveček, Machová, Mysločovice, Ostrata, Provodov, Racková, Sazovice, Šarovy, Tečovice, Velký Ořechov, Vlčková, Zlín, Želechovice nad Dřevnicí.		

- (94) Vznikne-li potřeba vymezení nových záměrů strategického významu pro rozvoj kraje a záměrů nadmístního významu v ZÚR, budou tyto záměry nejprve prověřeny zpracováním územních studií, které budou projednány s Ministerstvem životního prostředí a s ostatními příslušnými dotčenými orgány v souladu se stavebním zákonem.

Kapitola 9.2 PLOCHY A KORIDORY PRO REGULAČNÍ PLÁN včetně článků (95) a (96) je vypuštěna.

g) Plochy a koridory pro územní studii a regulační plán



10. POČET LISTŮ A VÝKRESŮ ZÁSAD ÚZEMNÍHO ROZVOJE

- (97) **Textová část** ZÚR Zlínského kraje obsahuje následující počet stran textu a grafických schémát v členění:

Název kapitoly	Počet stran	
	Text a tabulky	Grafická schémata v textu
1. Priority územního plánování	3	-
2. Rozvojové oblasti a rozvojové osy	4	1
3. Specifické oblasti	2	1
4. Plochy a koridory	13	1
5. Ochrana a rozvoj přírodních, kulturních a civilizačních hodnot	3	1
6. Cílové charakteristiky krajiny	7	1
7. Veřejně prospěšné stavby a opatření	11	1
8. Požadavky na koordinaci územně plánovací činnosti obcí	8	-
9. Plochy a koridory pro územní studii a regulační plán	2	1
10. Počet listů zásad územního rozvoje a výkresů grafické části	1	-
POČET LISTŮ CELKEM	54	7

- (98) **Grafická část** ZÚR Zlínského kraje obsahuje následující počet výkresů v členění:

Název výkresu	Měřítko	Počet
A.1 Návrh uspořádání území - Rozvojové oblasti a rozvojové osy, specifické oblasti	1:100 000	1
A.2 Plochy a koridory nadmístního významu	1:100 000	1
A.3 Oblasti se shodným krajinným typem	1:100 000	1
A.4 Plochy a koridory veřejně prospěšných staveb a opatření	1:100 000	1
A.5 Plochy a koridory pro územní studii a regulační plán	1:100 000	1
POČET VÝKRESŮ CELKEM		5

PŘÍLOHY

Příloha 1: POUŽITÉ ZKRATKY

Příloha 2: SEZNAM GRAFICKÝCH SCHÉMAT V TEXTU

Příloha 1: POUŽITÉ ZKRATKY

Seznam pojmů

AGTC	Evropská dohoda o nejdůležitějších trasách mezinárodní kombinované dopravy a souvisejících objektech (European Agreement on Important International Combined Transport Lines and Related Installations)
B	Označení veřejně prospěšné stavby pro produktovody
ČR	Česká republika
D	Dálnice
DT	Označení veřejně prospěšné stavby pro přepravní zařízení
DV	Koridor dálkovodu republikového významu podchycený v PÚR
E(1)	Koridor elektrického vedení mezinárodního a republikového významu (1) podchycený v PÚR
E(01)	Označení veřejně prospěšné stavby pro elektrické vedení (01)
EU	Evropská unie
CHKO	Chráněná krajinná oblast
CHOPAV	Chráněná oblast přirozené akumulace vod
JV	Jihovýchodní
k.ú.	Katastrální území
L	Označení veřejně prospěšné stavby pro letiště a heliporty
MD	Ministerstvo dopravy
MRS kraj	Moravskoslezský kraj
MŽP	Ministerstvo životního prostředí
NATURA 2000	Evropsky významné lokality a ptačí oblasti
N-OS	Rozvojová osa nadmístního významu stanovená v ZÚR
N-SOB	Specifická oblast nadmístního významu stanovená v ZÚR
NR (ÚSES)	Nadregionální (územní systém ekologické stability)
NRBK	Nadregionální biokoridor
NRBC	Nadregionální biocentrum
OB	Rozvojová oblast republikového významu podchycená v PÚR
ORP	Obec s rozšířenou působností
OS	Rozvojová osa republikového významu podchycená v PÚR
P	Označení veřejně prospěšné stavby pro plynovody
PK	Označení veřejně prospěšné stavby pro silnici
PN	Označení veřejně prospěšného opatření pro protipovodňovou ochranu – suchá vodní nádrž
PRÚOZK	Programu rozvoje územního obvodu Zlínského kraje (03/2010)
PRVK ZK	Plán rozvoje vodovodů a kanalizací Zlínského kraje
PU	Označení veřejně prospěšného opatření pro ÚSES
PÚR 2006	Politika územního rozvoje České republiky, schválená UV č. 561/2006
PÚR ČR 2008	Politika územního rozvoje ČR 2008 schválená UV č. 929/2009 Sb.

PV	Označení veřejně prospěšného opatření pro protipovodňovou ochranu – ochranný val
R (49)	Rychlostní silnice (číslo - označení)
R (ÚSES)	Regionální (územní systém ekologické stability)
RBK	Regionální biokoridor
RBC	Regionální biocentrum
RP	Regulační plán
RS	Regulační stanice
SOB	Specifická oblast republikového významu podchycená v PÚR
SR	Slovenská republika
Studie	Studie uspořádání území Zlínského kraje (IRI, 2010)
SV	Skupinový vodovod
SVP	Směrný vodohospodářský plán
TEN-T	Transevropské dopravní síť (Trans European Network Transport)
TEMMK	Transevropský multimodální koridor
TR	Transformovna
TŽK	Tranzitní železniční koridor
ÚAP 2010	Územně analytické podklady Zlínského kraje; Aktualizace rozboru udržitelného rozvoje, 2010
ÚAP	Územně analytické podklady
UCTE	Union for the Coordination of Transmission of Electricity
UNESCO	United Nations Educational, Scientific and Cultural Organization
ÚPG	Územní prognóza
ÚPD	Územně plánovací dokumentace
ÚPN	Územní plán
ÚP VÚC	Územní plán velkého územního celku
ÚS	Územní studie
ÚSES	Územní systém ekologické stability
ÚV	Usnesení vlády
ÚTP	Územně technické podklady
VN	Vodní nádrž
VPS	Veřejně prospěšná stavba
VPO	Veřejně prospěšné opatření
VTL	Vysokotlaký plynovod
VVTL	Velmi vysokotlaký plynovod
VVN	Velmi vysoké napětí
Z	Označení veřejně prospěšné stavby pro železnici
ZK	Zlínský kraj
ZVN	Dvojité vedení velmi vysokého napětí
ZPF	Zemědělský půdní fond
ZÚR	Zásady územního rozvoje
ŽD	Koridor konvenční železniční dopravy podchycený v PÚR
ŽP	Životní prostředí

Příloha 2: Seznam grafických schémat v textu

a) NÁVRH USPOŘÁDÁNÍ ÚZEMÍ - Rozvojové oblasti a rozvojové osy	1:500 000
b) NÁVRH USPOŘÁDÁNÍ ÚZEMÍ - Specifické oblasti	1:500 000
c) PLOCHY A KORIDORY NADMÍSTNÍHO VÝZNAMU	1:500 000
d) PŘÍRODNÍ, KULTURNÍ A CIVILIZAČNÍ HODNOTY	1:500 000
e) OBLASTI SE SHODNÝM KRAJINÝM TYPEM	1:500 000
f) PLOCHY A KORIDORY VEŘEJNĚ PROSPĚŠNÝCH STAVEB A OPATŘENÍ	1:500 000
g) PLOCHY A KORIDORY PRO ÚZEMNÍ STUDII A REGULAČNÍ PLÁN	1:500 000