

# Restaurátorský záměr

Sloup Panny Marie na Velkém náměstí v Kroměříži



### Lokalizace památky:

Okres:	Kroměříž
Obec:	Kroměříž
Číslo parcely:	3075/1
Bližší určení místa popisem:	Velké náměstí
Název památky:	Slou P. Marie
Rejstříkové číslo:	21444/7-6009

### Údaje o památce:

Autor:	Michal Cinr?, Th. Seger?
Sloh/datování:	baroko/1680
Materiál/technika:	pískovec/sekání

Jemnozrný pískovec – postavy čtyř světců, P. Marie a hlavice sloupu

Rozměry:	Výška	1630cm
	P. Marie	240cm (cca)
	Sloup	700cm
	Sokl 1. patra	260cm
	Podstavec	410cm
	Základna	552x552cm
	Oplocení	800x800cm

**Předchozí restaurátorské zásahy:**

Památka byla již v minulosti několikrát opravovaná – období /r. 1716, 1723, 1832, 1975, 1998/

**Vlastník památky:**

Vlastník: Město Kroměříž  
Správa majetku města Krom.

Investor: Kroměřížské technické služby, s.r.o.  
Kaplanova 2959  
Kroměříž 76701  
IČO-26276437

**Zhotovitelé restaurátorského záměru:**

Restaurátor – sochař	Umělecký pozlacovač	Akademický malíř
Mgr.Ladislav Werkman	Alois Póč	Marie Dočekalová
Blažejské nám. 14	Joklova 16	Svat. Čecha 23
Olomouc 772 00	Vyškov 68201	Kroměříž 76701
IČO-12678171	IČO-67497144	průzkum a rest.
DIČ-CZ410613069		památek

ALOIS POC  
UMĚLECKÉ POZLACOVÁNÍ  
JOKLOVA č. 16  
682 01 VYŠKOV  
tel.: 517 342 097, 723 111 111



### **Popis památky:**

Jedná se o figurálně architektonickou kompozici sestávající z jednostupňové podnože a dvouetážového podstavce děleného a ukončeného nahoře profilovanou římsovou deskou, figur čtyř světců a vlastního sloupu s hlavicí, na kterém spočívá pozlacená socha P. Marie s Ježíškem v nadživotní velikosti. Dolní rozšířená část podstavce má podobu trnože tvořené kamenými bloky. Vlastní dřík spodní etáže podstavce je flankován pilastry s obdelnými zrcadly ze všech čtyř stran. V horní části podstavce vpředu a vzadu jsou zavěšeny dvě kartuše s arcibiskupským znakem. Na horních rozích architektury spočívají čtyři postavy světců v nadživotní velikosti – sv. Florián, sv. Roch, sv. Václav a sv. Mořic s kovovými praporci v rukou. Památka je obehnána kovovým oplocením s dvoukřídlou brankou zepředu. V rozích plotu jsou na sloupcích umístěny lucerny.

Samotný mariánský sloup s postavami čtyř světců, byl zbudován po morové epidemii řádící ve městě počátkem roku 1680. Pravděpodobným autorem je Michal Círn. Postavu sv. Rocha zhotovil zřejmě kroměřížský kameník Theodosius Seger. Sloup byl obnoven po moru v roce 1716 a po choleře v roce 1832, kdy byla také pozlacená socha P. Marie. Kolem památky bylo původně kamenné zábradlí (dnes železné), na něž umístili v prosinci 1723 do rohů čtyři svítilny. Významná oprava byla provedena pak před výstavou v roce 1948 a roku 1975. Poslední oprava byla provedena roku 1998 restaurátorem Mgr. Jaroslavem Budíkem.

V rozích podstavce sloupu stojí sochy sv. Václava – Patrona olomouckého biskupství, sv. Floriána – ochránce proti ohni, sv. Rocha – ochránce proti moru a sv. Mořice – patrona kroměřížského kolegiálního kostela. Postavy jsou v nadživotní velikosti a vyznačují se klidným postojem a svým zpracováním prozrazují přechod renesance do baroka.

### **Popis zlacené sochy P. Marie s Ježíškem:**

Socha P. Marie s Ježíškem je vysekána z jemného pískovce. Atributy soch-svatožář P. Marie (12 hvězd – pozlacená měď), žezlo a křížek na kameném královském jablku (pozlacená měď). Sousoší je komponováno klidným postojem P. Marie, která na pravé ruce drží Ježíška. Ježíšek v pravici drží žezlo a v levici královské jablko. Svým zpracováním prozrazuje přechod renesance do baroka. Povrch sousoší je pozlacen plátkovým zlatem. Výška sousoší je cca 240cm.

### **Průzkum:**

Průzkum sousoší P. Marie s Ježíškem, byl proveden opticky z vysokozdvížné plošiny, při kterém byly odebrány vzorky zlacení. Důkladnější průzkum lze provést jen z pevného lešení, protože socha se nachází ve výšce cca 13m.

### **Vyhodnocení průzkumu:**

Dle optického průzkumu sochy, bylo zjištěno, že podkladí vrstvy zlacení a i následné emailové vrstvy následných oprav zlacení se oddělují od pískovcového povrchu sochy. V horní části sochy, hlava P. Marie, hlava Ježíška a drapérie zlacení zcela chybí. Příčinou této degradace vrstev jsou povětrnostní vlivy, tepelné změny, mechanické poškození od ptactva, ledových krup a degradací pojivé složky vrstev podkladu, na které bylo položeno plátkové zlato. Pro zlacení sochy bylo použito tzv. olejové zlacení, což znamená, položení plátkového zlata na olejovou vrstvu tzv. mixtionu. Tato technologie zlacení do exteriéru se používala i v období kdy bylo prunedeno původní zlacení a používá se dodnes. Při průzkumu a ohledání sochy se odebraly vzorky zlacení na hlavě P. Marie, na noze Ježíška a dva vzorky na drapérii P. Marie v předu a vzadu. Poškození zlacení je dokumentováno v obrazové fotodokumentaci (viz. obrazová část). Na jednom z odebraných vzorků (přední části drapérie sochy P. Marie) byl nalezen zbytek podkladní vrstvy původního zlacení (viz. doložená fotodokumentace). Odebrané vzorky byly odeslány na chemický rozbor, který určí použité materiály původního zlacení a následných oprav. Technologie a použití materiálu na odstranění stávajících vrstev, bude konzultována se

zástupcem NPÚ a to, až po vyhodnocení laboratorního průzkumu vzorků. Dle dříve používaných materiálů a technologií, které jsou známé a byly používány v období, kdy byla socha pozlacená a následných oprav zlacení lze předpokládat, že při původním zlacení jako podkladu pod plátkové zlato byla použita podkladní vrstva napuštění kamene lněnou fermeží a následná vrstva pigmentu s těžkými kovy, jako je suřík, což dokazuje oranžová barva, která se dochovala na odebraném vzorku. Při opravě v roce 1975, dle konzultace s p. Mlýnkem, pracovníkem uměleckých řemesel, jehož mistr se podílel při restaurátorských pracích na zlacení, lze předpokládat, že jako podkladu pod zlacení bylo použito tehdy komerčního emailu okrové barvy, který byl izolován šelakovou vrstvou. Položení plátku zlata na mixtion obarvený žlutým kadmíem. Při restaurátorských pracích, prováděných v roce 1998 p. Mgr. Budíkem, byla použita na retuše zlacení akrylátová žlutá barva Lascco a položení plátků na mixtion, obarvený kadmíem. V přiložené fotodokumentaci je vzorek č.1, odebraný z přední části drapérie P. Marie. Jako jediný má dochované zbytky původního zlacení.

### **Koncepce restaurátorského zásahu:**

Záměrem restaurátorských prací je obnova (rekonstrukce) zlaceného povrchu sochy P. Marie s Ježíškem. Provedení detailního průzkumu a následné restaurátorské práce na zlacení sochy je nutné provádět z lešení. Lešení je vhodné využít i pro kamenické retuše na podstavci i dříku a hlavice sloupu, přilehlých soch a atributů. Scelení zlaceného povrchu sochy nemá jen optický a dekorační význam, ale zabrání přijímat pískovcovému korpusu sochy vlhkost, čímž se zamezí oddělování podkladní vrstvy zlacení od pískovcové podložky (tzv. odmrzáni). Zpevněním pískovce se také zabrání degradaci pískovcového korpusu sochy.

### **Navržený postup restaurátorských prací zlacení sochy P. Marie s Ježíškem a jejich atributů:**

- Zabepečení prostoru (zábor)
- Výstavba lešení
- Detailní průzkum restaurovaného objektu
- Vyhodnocení průzkumu
- Demontáž kovových atributů sochy
- Mechanické očištění usazených nečistot a degradované vrstvy podkladu původního zlacení
- Chemické odstranění zbytků vrstev předchozího zlacení sochy (za pomoci rozpouštědel a odstraňovačů)
- Neutralizace a odmaštění povrchu
- Celková revize pískovcového korpusu sochy
- Vysprávky a retuše defektů na kameni, po předchozím zpevnění povrchu
- Nanesení první vrstvy z přísadou fermeže a pigmentu s těžkými kovy
- Dvě vrstvy základního emailového podkladu
- Jedna vrstva svrchního emailového nátěru (holandský ripolín)
- Slabá vrstva mixtionu – 12 hodin (francouská fermež), obarveného žlutým kadmíem
- Položení plátkového zlata (24 karátů)
- Očištění překladů zlata (okérování)
- Zpětné osazení atributů
- Předání díla
- Demontáž lešení

## **Navržené materiály**

### **Kámen**

Čištění : vlažná voda, měkké kartáče,  
5% hydrogenuhličitan amonný – krusty,  
destilovaná voda – obklady z buničiny – zasolená místa  
biocidní ošetření – Porosan (AQUA)  
čisticí pasty (Remmers)

Zpevnění: Porosil ZV (AQUA)

Tmelení : Porosil Petra C (AQUA)

### **Zlacení**

Podklad email s olejovou vložkou

Základní antikorozi email Ticurila

Svrchní email (Holandský ripolin žlutý)

Francouzská fermež mixtion 12h

Pygment kadmia

Plátkové zlato 24 kar. (trojité)

Rozpouštědla C6000, S6050, 1050, Xylen 1120, čpavková voda, líh.



Čelní náhled sousoší



Čelní náhled – poškození zlacení horní části sousoší



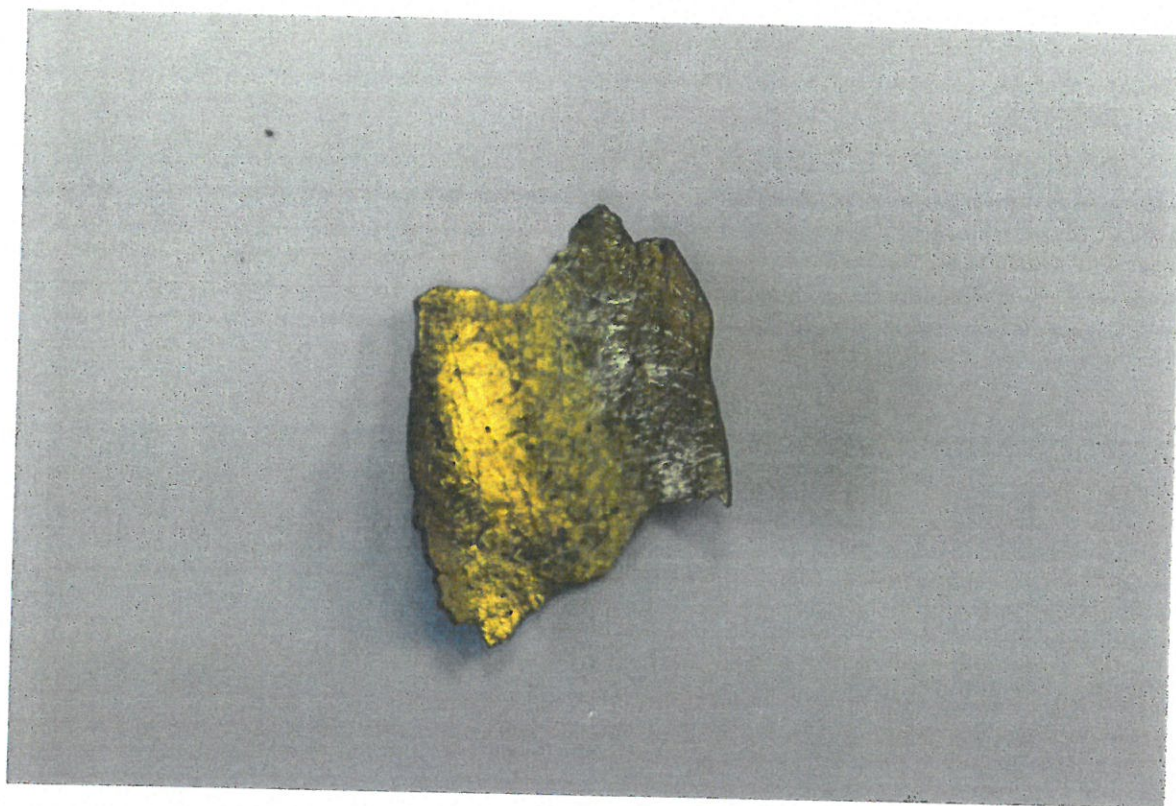
Náhled zadní části sousoší



Detail poškození zlacení drapérie sousoší

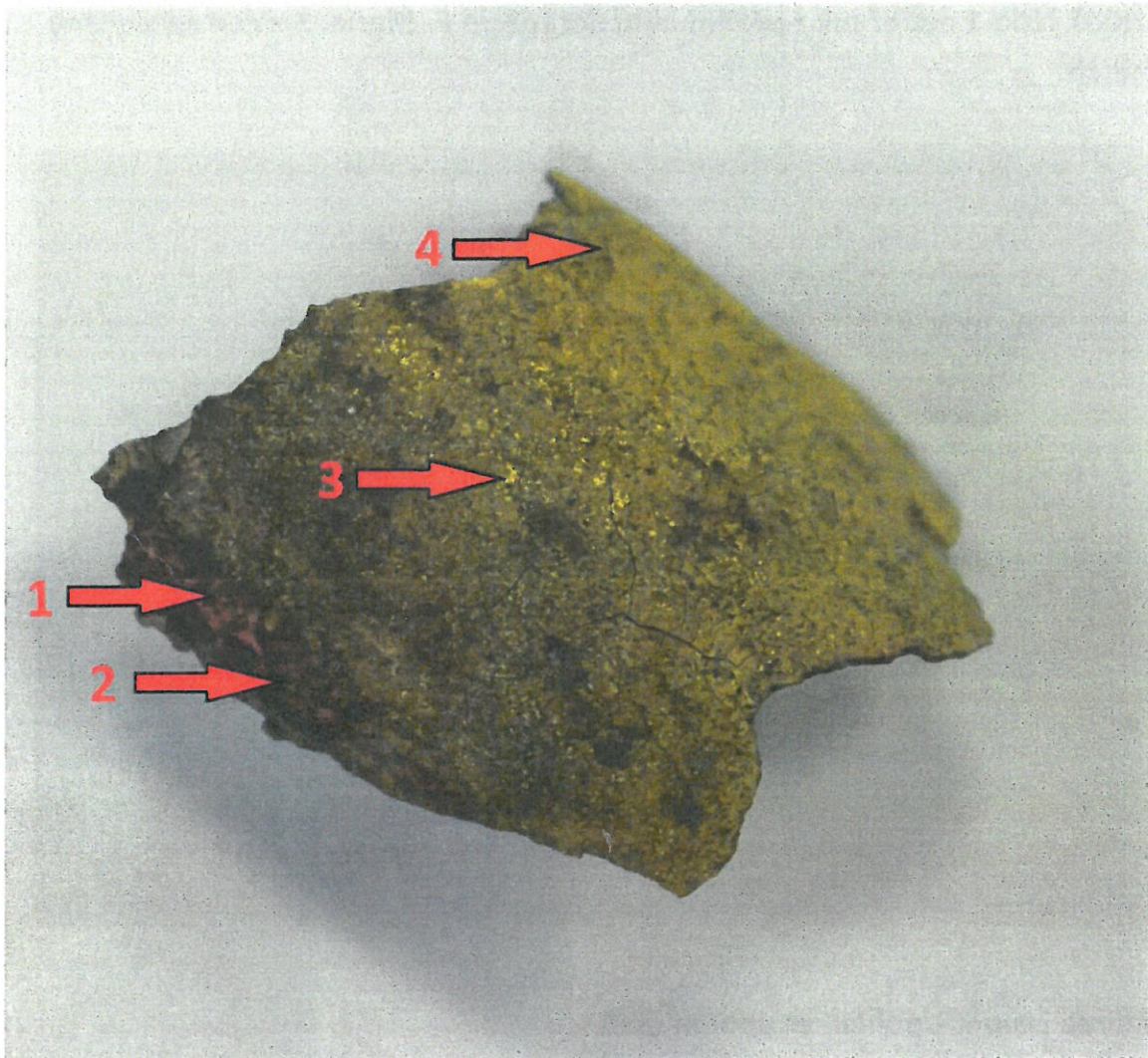


**Vzorek číslo 1 odebraný z přední části derapérie P. Marie. Pohled na zlacený povrch.**



**Vzorek číslo 1 – pohled ze spodní části**





Vrstva číslo 1 – zbytky vrstvy původního podkladu zlacení, zřejmě suříkový pigment pojený fermeží.

Vrstva číslo 2 – znečištěná zkamenělá vrstva mixtionu.

Vrstva číslo 3 – zbytky původního plátkového zlata.

Vrstva číslo 4 – silná okrová vrstva, následného zlacení.