



**Restaurátorský průzkum a návrh na restaurování
nepůvodní dvoukřídlé kovové branky u sloupu Nejsvětější Trojice
Riegrovo náměstí, Kroměříž**



I. Lokalizace památky:

1. Okres: Kroměříž
2. Obec: Kroměříž
3. Adresa: Riegrovo náměstí
4. Název objektu, jehož součástí je rest. dílo: sloup Nejsvětější Trojice
5. rejstříkové č. památky: 39566 / 7-6009
6. Název restaurované památky: nepůvodní kovaná dvoukřídlá branka zasazená v kuželkové balustrádě vymezující plochu nepravidelného šestiúhelníku kolem sloupu Nejsvětější Trojice





II. Údaje o památce:

1. Název památky: nepůvodní kovaná dvoukřídlá branka zasazená v kuželkové balustrádě vymezující plochu nepravidelného šestiúhelníku kolem sloupu Nejsvětější Trojice

2. Autor:

3. Datace: po roce 1945, pravděpodobně v roce 1957 při generální opravě sloupu

4. Materiál, technika: Fe - umělecko-kovářská technika výroby

5. Rozměry:

1 křídlo branky: výška = 745 mm, šířka = 530 mm, rám 25 x 10 mm

6. Předchozí známé rest.

zásahy: 1889, 1934, 1957, 1999 (sloupu Nejsvětější Trojice jako celku)

III. Údaje o akci:

1. Vlastník: Město Kroměříž

2. Investor: Město Kroměříž

3. Návrh na restaurování

vypracován: září 2018

IV. Popis stavu památky:

Nepůvodní dvoukřídlá kovaná branka byla na základě vizuálního posouzení výrobní technologie a na základě fotografií uložených na NPÚ ÚOP v Kroměříži vyrobena po roce 1945, nejspíš v roce 1957 při probíhající generální opravě sloupu Nejsvětější Trojice (v restaurátorské zprávě sestávající z fotografií s popiskami bohužel není detail balustrády s brankou). Ve fotoarchivu jsou fotografie pocházející z doby opravy sloupu z roku 1934, kde není patrná žádná branka (Z0012923), na fotografii pocházející z 2. světové války (inv. č. Z0012853) je viditelná branka, ale zcela odlišná od stávající historizující branky. Branka byla tvořena jednoduchou mříží, jejíž střed tvořily dva L profily zakončené kovovou kuželkou. Rám mříže byl vyroben z pásů cca 50x8 mm. Tyto rámy byly rozděleny do pěti vodorovných polí Fe pásy cca 35 x 10 mm.

Rám stávající branky je tvořen profilovanou pásovinou s klasickými kovářskými spoji vždy v kratších – horizontálních částech křídel. Vnitřní pole každého z křídel vyplňuje centrálně umístěný na vrchol postavený čtverec s konkávně projmutými stranami ze čtyřhranu. Jeho horní a dolní vrchol je zakončený stylizovaným protěpávaným listem, levý





a pravý vrchol kuličkou. Středem čtverce prochází dva profilované ve středu čtverce se křížící pásy, které v rozích křídla branky přechází do dvojnásobné voluty doplněné akantovými listy. V místě křížení je stylizovaný čtyřlístý květ, jehož drobnější varianty jsou v místě křížení konkávně projatých stran čtverce a pásů. Květy jsou přichyceny nýty. Uprostřed svislých křídel branky jsou z profilované pásoviny konvexně prohnutá, a široce rozevřená písmena „U“ s volutovitým zakončením.

V minulosti byla branka pravděpodobně uzavírána kovanou sponou v horní třetině křídel branky; nyní tato spona spojující obě křídla chybí. Spona byla nahrazena stávajícím krabicovým zámkem, nevhodně přivařeným na rám křídla branky.

Křídla se zajistí zástrčí do železného oka v kamenné dlažbě. Originální zástrč chybí, nynější zástrč není původní, byla doplněna dodatečně. Celý střed branky překrývá z přední strany klapačka doplněná kovaným madlem. Mřížová křídla branky jsou ukotvena k sloupkům balustrády pomocí dvojice pantů na každé straně: oko tvořené kovaným pásem dosedá na spodní čep. Čepy jsou opotřebovány, díky čemuž se mříž rozestoupila ve spodní části a způsobila horší funkčnost uzavíracího mechanismu.

Současná povrchová úprava je provedena šedočernou grafitovou barvou; původní nátěry z doby výroby nebyly nalezeny.

Místy jsou patrné korozivní produkty (především na pantech).

Mříž branky jako celek je čistě provedená umělecko-kovářská práce. V minulosti bohužel došlo k mírnému znehodnocení mříže, a to provedenými svary na listech, které jsou přivařeny k rámu mříže a aplikací krabicového zámku.

V. Restaurátorský pracovní postup:

Dvoukřídlá kovaná branka

- Bude provedena podrobná fotodokumentace.
- Označení polohy a způsobu uchycení.
- Bude provedena demontáž křídel branky a převoz do restaurátorské dílny.
- Panty s čepy budou ošetřeny na místě. Jejich upevnění do kamene je dobré.
- Otryskání křídel branky jemným skleněným abrazivem, ne však vyšším tlakem jak 1– 1,5 atm.
- Poté bude povrch branky dočištěn kartáčem a škrabkami – skalpelem. Po důkladném mechanickém očištění bude povrch ošetřen chemickou cestou za použití tohoto přípravku:
Benzyl-alkohol, kyselina citronová, Ethanol, technický benzin, technický petrolej, solventní nafta a větší příměs Taninu.
- Na místa silně napadená korozí se bude tato směs aplikovat vícekrát a opakovaně dojde i k mechanickému čištění.





UMĚLECKOKOVÁŘSKÉ A RESTAURÁTORSKÉ PRÁCE

JIŘÍ BĚHAL

- Provedení celkové revize konstrukčních spojů, závěsů a jejich oprava včetně případných trhlin v kovu atd.
- Retušování nevhodných svarů.
- Nepůvodní krabicový zámek bude odstraněn a nahrazen nově vyrobeným krabicovým zámkem, jehož tvar bude respektovat řemeslné a výtvarné zpracování mříže. Bude vytvořen dílenský výkres v měřítku 1:1 a bude před započítím výroby odsouhlasen pracovníky NPÚ a investorem.
- Povrchová úprava bude provedena následujícím postupem:
Na povrch budou aplikovány dva nátěry. První, základní bude proveden olejovou barvou ve dvou vrstvách. Vrchní nátěr bude proveden olejovo-syntetickou barvou v odstínu šedočerném sametovém s příměsí jemného zrna grafitu.
- Po kompletní renovaci bude provedena zpětná montáž na původní místa.
- Veškeré restaurátorské práce budou probíhat ve spolupráci s pracovníky NPÚ, kamenosochařem a investorem.
- Na závěr bude vypracována závěrečná restaurátorská zpráva, včetně podrobné fotodokumentace, použitých materiálů a pracovních postupů.

V Olomouci dne 24. 9. 2018

Jiří Běhal

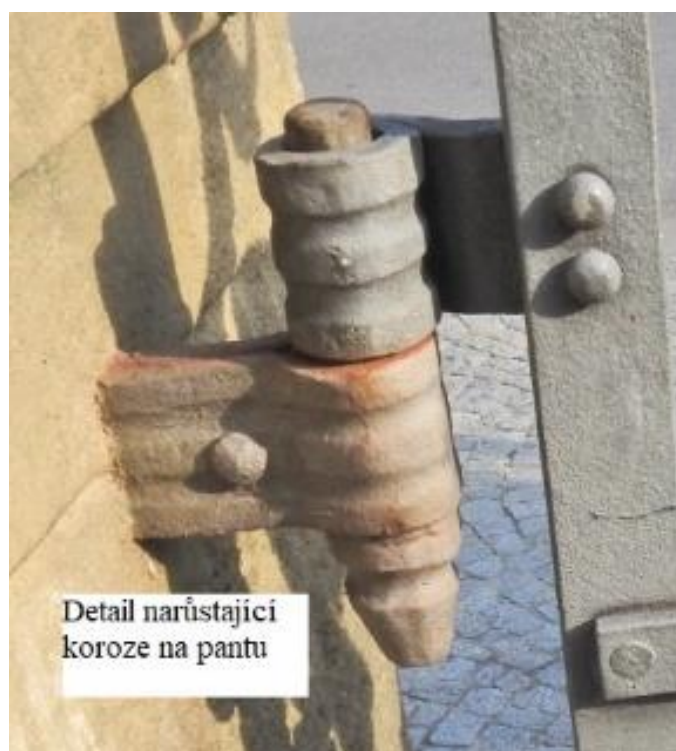
Rest. licence MK. ČR. č. 5.603/95





UMĚLECKOKOVÁŘSKÉ A RESTAURÁTORSKÉ PRÁCE

JIŘÍ BĚHAL





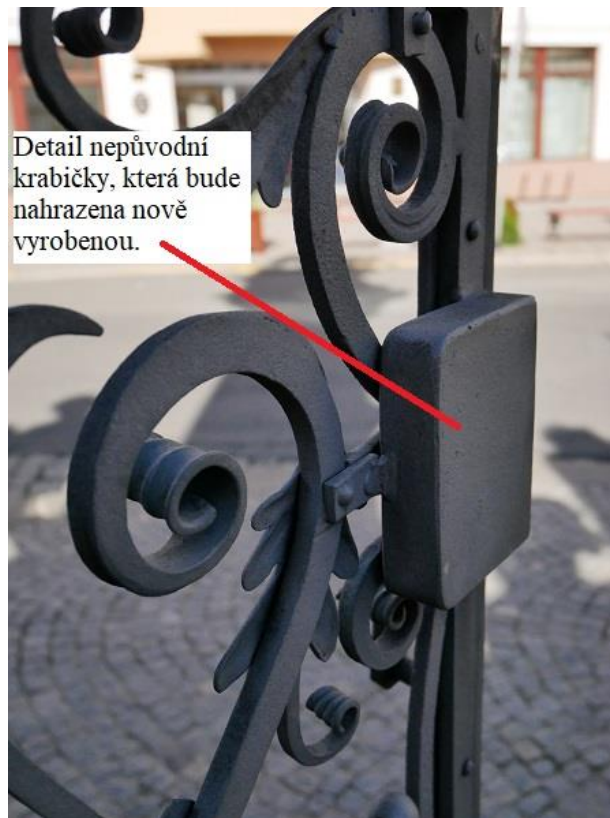
UMĚLECKOKOVÁŘSKÉ A RESTAURÁTORSKÉ PRÁCE

JIŘÍ BĚHAL

Zámek a zámková krabice byly do mříže doplněny v pozdějším období. Tato krabice není původní z roku 1957, kdy byla mříž vyrobena.



Detail nepůvodní krabíčky, která bude nahrazena nově vyrobenou.



Tento svar i další nezačištěné budou vyspraveny a zabroušeny.

