

# RESTAURÁTORSKÝ PRŮZKUM A ZÁMĚR

## BUDOVA „KINA NADSKLEPÍ“ NA MILÍČOVĚ NÁMĚSTÍ Č. 9/488 V KROMĚŘÍŽI (RESTAURÁTORSKÝ PRŮZKUM ZÁMĚR OBNOVY KOVÁŘSKÝCH PRVKŮ EXTERIÉRU BUDOVY)



**PhDr. Karel ŽUREK – ateliér pro průzkumy, rekonstrukce a restaurování památek s. r. o.**

Dolany-Nové Sady č. e. 234, 777 639 888, fax 585 397 091, mail: [karelzurek@volny.cz](mailto:karelzurek@volny.cz)

OLOMOUČ - DOLANY-NOVÉ SADY

2021

# OBSAH

<b>IDENTIFIKAČNÍ ÚDAJE</b>	<b>3</b>
<b>PRAMENY, PLÁNY, MAPY, IKONOGRAFIE, EDICE PRAMENŮ, LITERATURA, DOBOVÁ FOTODOKUMENTACE</b>	<b>8</b>
<b>ÚDAJE O PAMÁTCE</b>	<b>12</b>
<b>DOBOVÁ FOTODOKUMENTACE</b>	<b>32</b>
<b>DOBOVÁ PLÁNOVÁ DOKUMENTACE</b>	<b>36</b>
<b>DOBOVÁ TEXTOVÁ DOKUMENTACE</b>	<b>44</b>
<b>SOUPIS PRVKŮ</b>	<b>52</b>
<b>RESTAURÁTORSKÝ PRŮZKUM</b>	<b>57</b>
<b>RESTAURÁTORSKÝ ZÁMĚR</b>	<b>64</b>

## ZÁKLADNÍ INFORMACE

<b>OBJEDNATEL</b>	MĚSTO KROMĚŘÍŽ, Velké nám. 115/1
<b>UŽIVATEL</b>	MĚSTO KROMĚŘÍŽ, Velké nám. 115/1
<b>VLASTNÍK</b>	MĚSTO KROMĚŘÍŽ, Velké nám. 115/1
<b>SMLOUVA</b>	Objednávka 2021
<b>NÁZEV ZPRÁVY</b>	RESTAURÁTORSKÝ PRŮZKUM A ZÁMĚR PAMÁTKOVÉ OBNOVY KOVÁŘSKÝCH PRVKŮ
<b>DRUH ZPRÁVY</b>	BUDOVA KINA NADSKLEPÍ, MILÍČOVO NÁM. č. 9/488 RESTAURÁTORSKÝ PRŮZKUM A ZÁMĚR PAMÁTKOVÉ OBNOVY KOVÁŘSKÝCH PRVKŮ
<b>ZHOTOVITEL</b>	PhDr. Karel Žurek – ateliér pro průzkumy, rekonstrukce a restaurování památek s.r.o. Dolany-Nové Sady 234, IČO 26804409
<b>ROZDĚLOVNÍK</b>	VÝTISK č. 1-5 pro objednatele VÝTISK č. 6 – archívní paré
<b>PARCELNÍ ČÍSLA</b>	571/1
<b>KATASTRÁLNÍ ÚZEMÍ</b>	Kroměříž
<b>OBEC</b>	Kroměříž
<b>OKRES</b>	Kroměříž
<b>KRAJ</b>	Zlínský
<b>ZVLÁŠTNÍ OCHRANA OBJEKTU</b>	Nemovitá kulturní památka, Zákon č. 20/87 Sb. o státní památkové péči ze dne 3. května 1958
<b>REJSTŘÍKOVÉ ČÍSLO V ÚSKP ČR KATALOGOVÉ ČÍSLO</b>	25434/7-6009 1000136549
<b>PŘEDÁNO DNE</b>	<b>17. 8. 2021</b>

## ÚDAJE PAMÁTKY A JEJÍM UMÍSTĚNÍ

Parcelní číslo:	<a href="#">st. 571/1</a>
Obec:	<a href="#">Kroměříž [588296]</a>
Katastrální území:	<a href="#">Kroměříž [674834]</a>
Číslo LV:	<a href="#">10001</a>
Výměra [m <sup>2</sup> ]:	1698
Typ parcely:	Parcela katastru nemovitostí
Mapový list:	DKM
Určení výměry:	Graficky nebo v digitalizované mapě
Druh pozemku:	zastavěná plocha a nádvoří

### *Součástí je stavba*

Budova s číslem popisným:	<a href="#">Kroměříž [412422]</a> ; č. p. 488; objekt občanské vybavenosti
Stavba stojí na pozemku:	p. č. <a href="#">st. 571/1</a>
Stavební objekt:	<a href="#">č. p. 488</a>
Ulice:	<a href="#">Milíčovo náměstí</a>
Adresní místa:	<a href="#">Milíčovo náměstí 488/2</a>

### *Vlastníci, jiní oprávnění*

#### Vlastnické právo

Město Kroměříž, Velké náměstí 115/1, 76701 Kroměříž

### *Způsob ochrany nemovitosti*

#### Název

menší chráněné území

památkově chráněné území

### *Seznam BPEJ*

Parcela nemá evidované BPEJ.

### *Omezení vlastnického práva*

#### Typ

Věcné břemeno (podle listiny)

Věcné břemeno zřizování a provozování vedení

## Informace o pozemku z archívu Národního památkového ústavu

REJST. ČÍSLO ÚSKP

25434/7-6009

NÁZEV

dům zvaný Nadsklepí

KRAJ

Zlínský kraj

OKRES

Kroměříž

OBEC

Kroměříž

ČÁST OBCE

Kroměříž

ADRESA

Milíčovo náměstí č.p. 488/2

PAMÁTKOVĚ CHRÁNĚNO OD

3. 5. 1958

FÁZE OCHRANY

památkově chráněno

TYP OCHRANY

kulturní památka

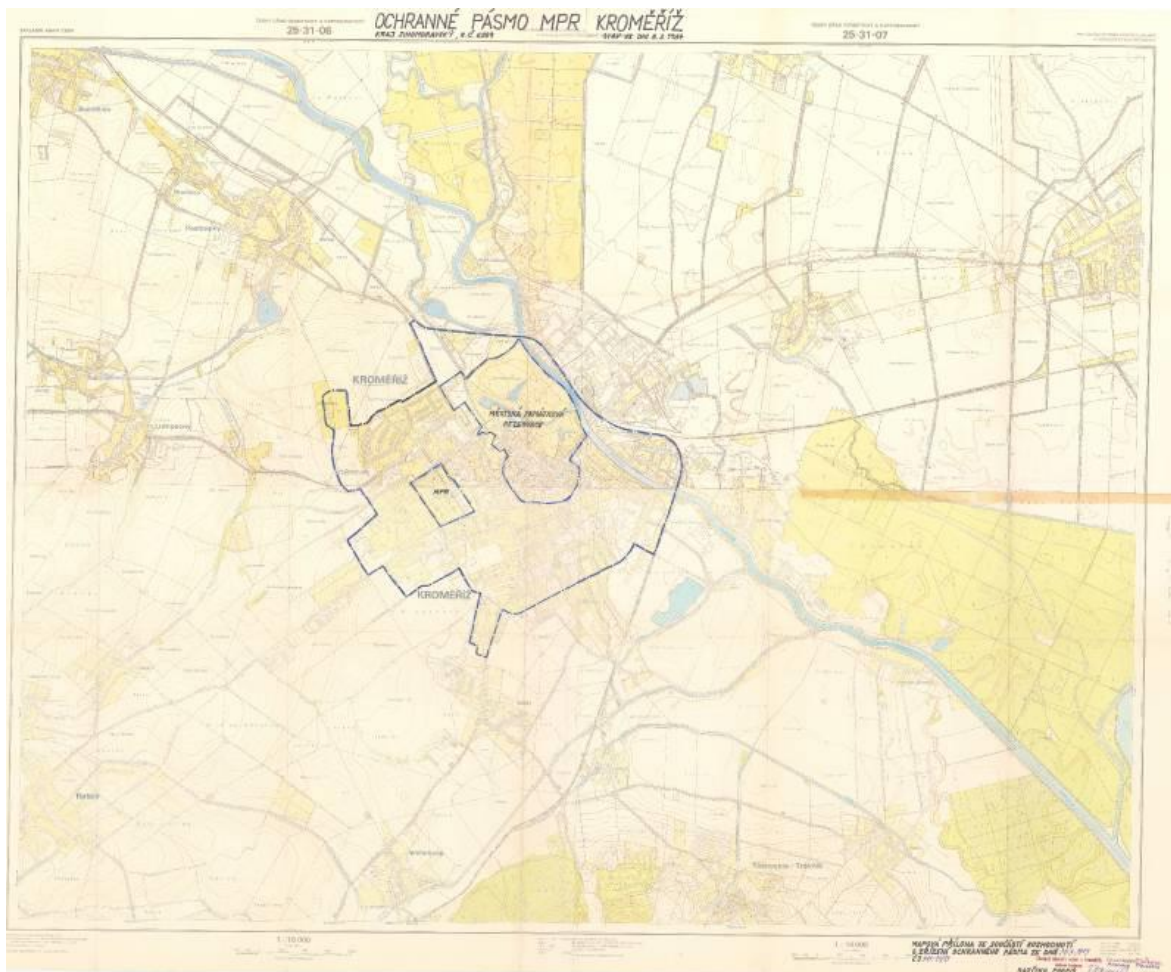
UPŘESNĚNÍ TYPU OCHRANY

nemovitá kulturní památka

č. 7-6009, městská památková rezervace (A/37)

Nabytí právní moci: 26. 1. 1973

## OCHRANNÉ PÁSMO "MPR KROMĚŘÍŽ"



KATALOGOVÉ ČÍSLO

1477198442

KRAJ

Zlínský kraj

OKRES

Kroměříž

OBEC

Kroměříž

ČÁST OBCE

Kroměříž

KATASTRÁLNÍ UZEMÍ

Kroměříž

KATEGORIE

Území

REJST. ČÍSLO ÚSKP

## STATISTICKÉ ÚDAJE O PAMÁTCE

<b>AUTOR STAVBY:</b>	Ladislav Mesenský, projektant (konec 19. století)
<b>AUTOR PŘESTAVBY:</b>	František Mazáč, projektant (30. léta 20. století)
<b>AUTOR PROJEKTU INSTALACE SOUDOBÉHO SCHODIŠTĚ:</b>	neznámý
<b>DATACE STAVBY/OPRAVY:</b>	90. léta 19. století/30. léta 20. století
<b>POSLEDNÍ STAVEBNÍ PRÁCE:</b>	po roce 1930, 1954, 1968, 2011
<b>MÍSTO:</b>	Milíčovo nám. č. 9/488
<b>SLOH:</b>	objekt novoklasicizující architektury fasád druhé třetiny 19. století
<b>PAMÁTKOVÉ PRVKY Z KAMENE:</b>	50. léta 20. století, hlavní schodiště z kamene z Chřibů 50. léta 20. století, hlavní schodiště z kamene z Chřibů 70. léta 20. století, spodní část schodiště z hořického pískovce 70. léta 20. století, parapety zídek z hořického pískovce
<b>MATERIÁL:</b>	kov, hranol, kulatina – kov
<b>EVIDENCE v ÚSNP ČR:</b>	25434/7-6009
<b>SOUŘADNICE:</b>	49°17'47.54" s. š. · 17°23'30.05" v. d.
<b>STAVEBNÍK/INVESTOR:</b>	Město Kroměříž
<b>PŘEDCHOZÍ REST. ZÁSAHY:</b>	neznámé, předpoklad 1954 (přestavba hlavního a bočního vstupu)
<b>TERMÍN PRŮZKUMU:</b>	březen-duben, červen 2021

## ÚDAJE O PROVEDENÉM PRŮZKUMU

„Restaurátorský průzkum a záměr památkové obnovy kovářských prvků kina Nadsklepí“ vycházel v rámci historických informací o objektu ze zpracovaného stavebně historického průzkumu objektu dnešního kina „Nadsklepí“, již v roce 2010 zpracovaného elaborátu, jehož kapitoly jsou nezbytnou součástí i tohoto průzkumu, byl provedený metodou nedestruktivní metodou. Protože tento elaborát je samostatným dokumentem, který nemusí být konfrontován s výše uvedeným SHP, jsou informace z SHP součástí i této práce.

Průzkum památky byl proveden v jarních letních měsících roku 2021. Průzkum byl proveden vizuální metodou a sondy provedené skalpelem. Zároveň byla památka digitálně zaměřena a popsána. Digitální zaměření bude podkladem pro zpracování projektu sanace vlhkosti. Tato dokumentace bude vyhotovena následně předložena k samostatnému správnímu řízení.



## **Restaurátorský průzkum**

## RESTAURÁTORSKÝ PRŮZKUM

### HISTORICKÉ ÚDAJE O PAMÁTCE

Před zahájením průzkumu in situ byly provedeny rešerše z dostupných pramenů a literatury, sloužící k poznání výstavby této části budovy a pro přesnější a faktické datování stáří památky. Z těchto důvodů byly využity již zpracovatelem vyhotovené elaboráty stavebně historického průzkumu (dále jen SHP) a stavebně technického průzkumu (dále jen STP). Výsledky práce jsou uvedeny níže a byli seznámeni i zástupci investora respektive památkové péče. Z dobových fotografií respektive plánové i textové dokumentace bylo stanoveno období vzniku předmětné památky. Jedná se o:

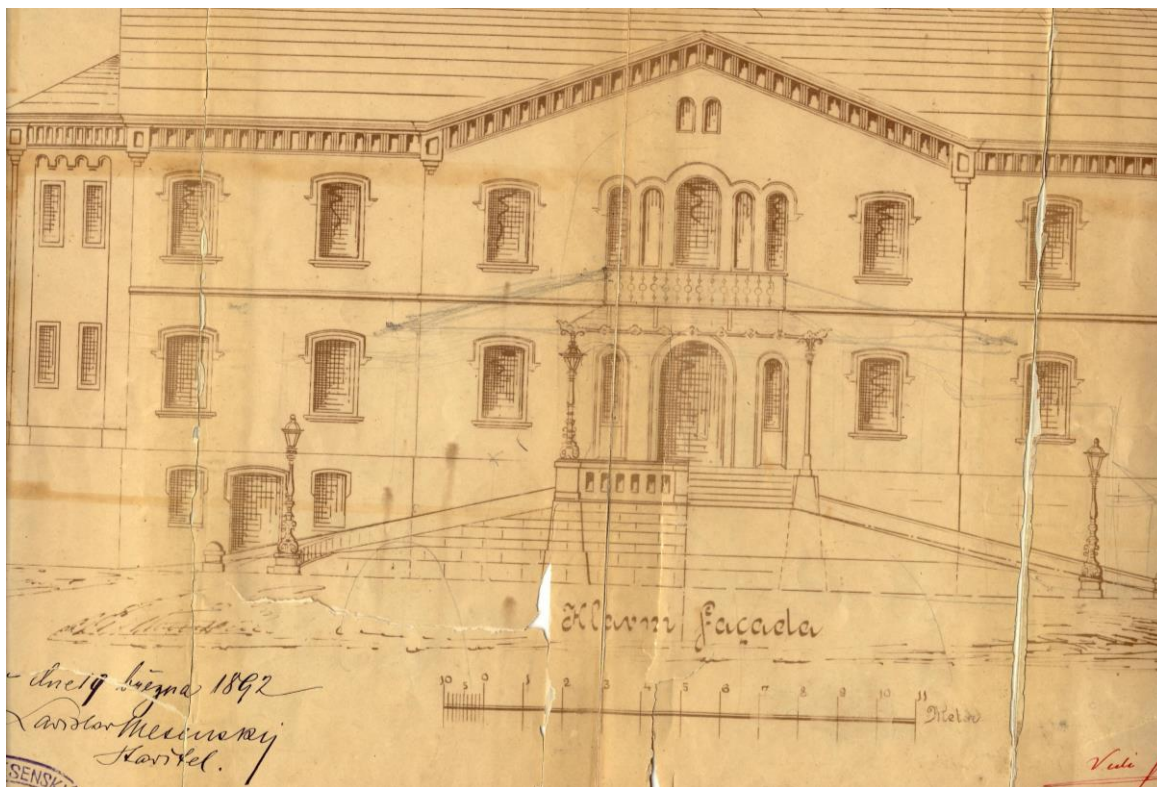
- 4 ks osvětlovacích lamp
- 2 ks zábradlí

### DOBOVÁ PLÁNOVÁ DOKUMENTACE

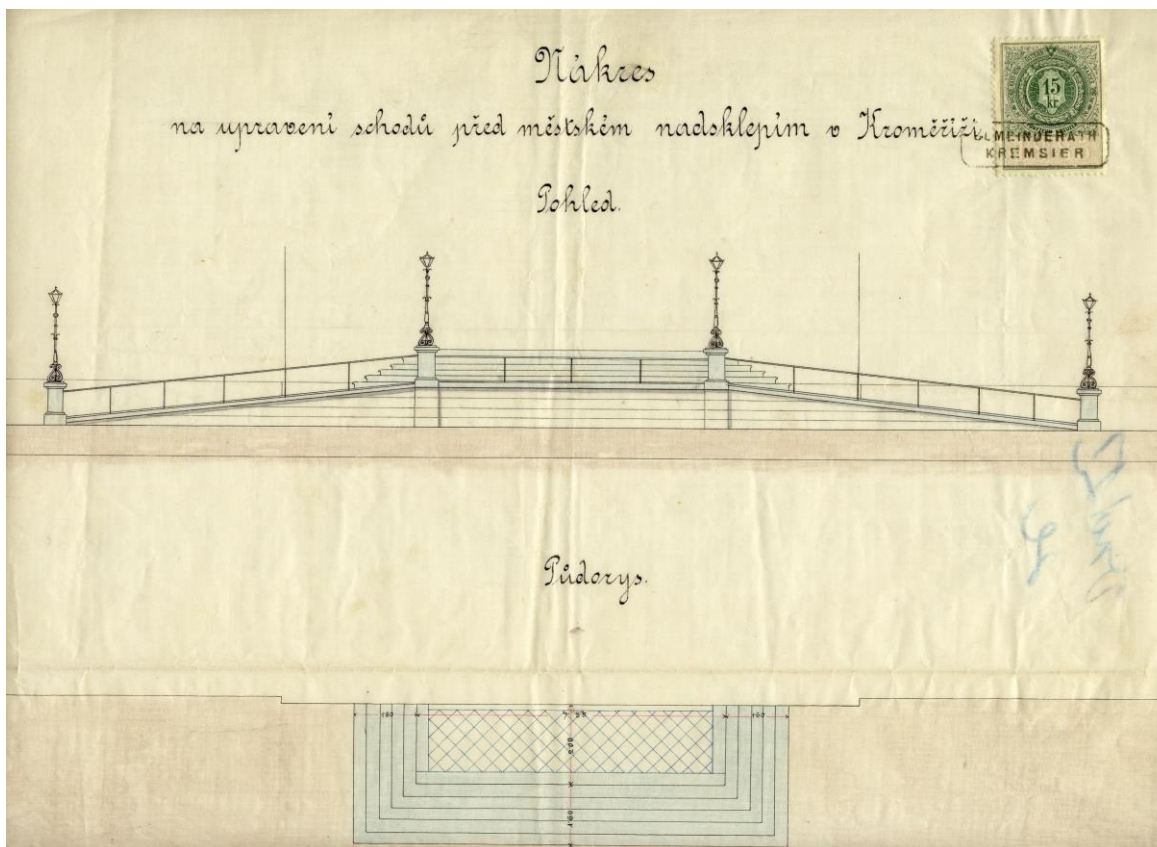
#### 1856-1888

Na mapovém podkladu Kroměříže z roku 1856 tato budova zaznamenána není avšak následující historický mapový podklad z roku 1888 tuto budovu již jasně, v půdorysné ploše, definuje a to znamená, že dobu jejího vzniku lze úspěšně přiřadit k období 70. let 19. století. Bohužel, z této doby se nám nedochoval žádný záznam o vzniku stavby ve zkoumané lokalitě a ani o jejím autorovi. O době vzniku v tomto období, souvisejícím s předešlou stavbou rozsáhlých sklepních prostor, jež lze úspěšně zařadit rovněž do tohoto období.

**1892** Další možnou podobu schodištního vstupu do objektu Nadsklepí známe z dochovaného plánu z březnu roku 1892, signovaný Ladislavem Mesenským. Součástí tohoto návrhu byl i ideový návrh schodištní zdi, dobově módně obložený pískovcovými bloky se zídkou s balustrádou a svítidly. Vstup měla částečně překrývat balkón s markýzou. Na nároží autor navrhl umístit kovové kandelábry. Tato podoba byla až na malé výjimky realizována.



1892, navrhovaná podoba vstupu do budovy s průčelní fasádou, na plánu je znázorněn navrhovaný balkon v patře, schodiště i instalace svítidel (4 ks) na konzolách zídek (níže detail).



?, na plánu podoba schodiště se čtyřmi lampami, nerealizovaná podoba

## 1901

Tohoto roku bylo v objektu rozvedeno plynové potrubí pro osvětlení veškerých prostor „Nadsklepí“. V roce 1901 však byla úředně nařízena změna na instalaci osvětlení elektrického.

*1901 – přípis o nutnosti změny osvětlení na elektrické*

## 1902

Provoz v budově zaznamenal řadu nutných stavebních oprav. Jednou z nich bylo mimo jiné :

*1902 – v části balkonu v místech východu z malého sálu, se nachází uvolněné zábradlí*

*1902 – oprava balkónového zábradlí na budově*

## 1904

Tohoto roku, při větší návštěvě budovy, došlo uvolnění zábradlí schodiště po přetížení návštěvníky představení a proto byl vydán následující výnos včetně dalších nařízení :

*1904 – policejní posouzení schodiště do objektu, upozornění na nebezpečné schodiště z budovy, stávající osvětlení schodiště plynovými lampami je nedostatečné*

1937 – přípis Okresního hejtmanství v Kroměříži, který vedl k dočasnému uzavření budovy. Dále se zde píše :

*Hlavní vstup do budovy je umožněn po trojdílných kamenných schodech s širokými nášlapy a nízkými schodištními stupni. Na volných stranách je zábradlí. Hlavní vstup do objektu je dvojitými kyvadlovými dveřmi. Po obou stranách zádveří jsou šatny s věšáky, jež ale pro provoz nedostačují. Napravo vstupu se nachází dále pokladna, nalevo v rohu vestibulu je bufet. V přízemí vestibulu jsou disponovány tři vstupní otvory s dvoukřídlými dveřmi, otevíratelnými do vestibulu. Z vestibulní prostory je dále možný východ na Milíčovo náměstí a dále schodiště do prostory před galerií s malým sálem a bytem v I. patře. Ve vestibulu je dále místnost označovaná jako čekárna, z níž je přístupné sociální zázemí určené pro ženy. Po levé straně vestibulu jsou umístěny záchody pro muže, sestávající z pěti pisoirů a dvou sedlových záchodů. U vchodu k sociálnímu zázemí pro muže se nachází rovněž místnost, využívaná národní gardou.*

## DOBOVÁ FOTODOKUMENTACE

Kapitola „Dobová fotodokumentace“ je součástí elaborátu jako historický podklad skutečného a dobového stavu památky. Uvedené fotografie, získané z fondů „Státního okresního archívu v Kroměříži“ respektive „archívu stavebního úřadu v Kroměříži“ jsou důležitým pramenem k poznání zkoumané památky a byly uveřejněny jak v stavebně historickém tak v stavebně technickém průzkumu „kina Nadsklepí“.



1915 dnes neexistující dobová podoba průčelí se vstupem do objektu s kovovým zábradlím v patře (žlutá šípka)

Z roku 1935 pohází fotografie, zachycující průčelí Nadsklepí včetně podoby zábradlí na obou schodištích. Na sloupech spodní partie schodiště byly umístěny 2 ks lamp.



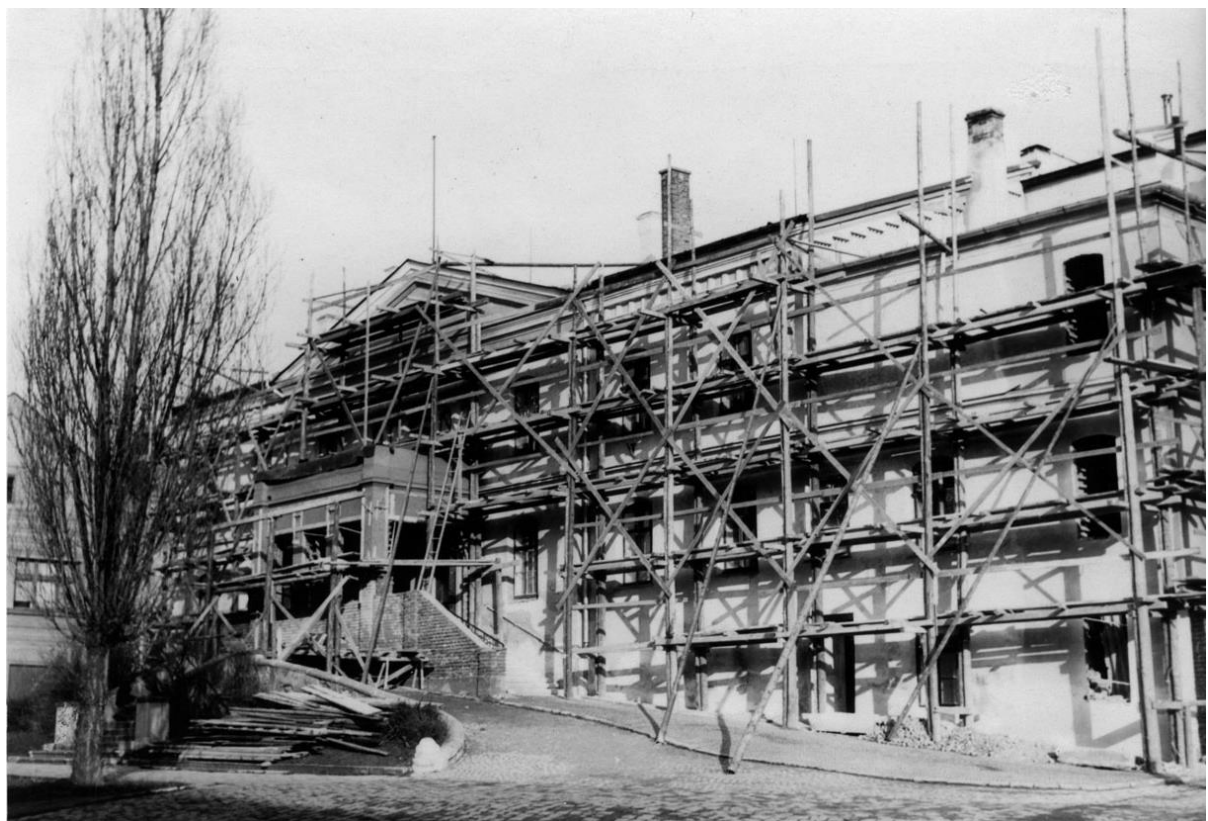
1935 dobová podoba průčelí se vstupem do objektu s kovovým balkonem v patře (žlutá šipka) a kovovým zábradlím v přízemí (modrá šipka), lampy na dvou pilířích (oranžová šipka)



1935 dobová podoba průčelí se vstupem do objektu s kovovým balkonem v patře (žlutá šipka) a kovovým zábradlím v přízemí (modrá šipka) a dvěma lampami (sloupky-oranžová šipka)



1935 detail – viz výše původní balkón nad vstupem (žlutá šipka), kovové zábradlí (modrá šipka). Na fotografii rovněž dobová svítidla (zelená šipka)



1954 pohled na přestavbu vstupu schodiště

## **Plynové lampy**

*Původní uliční osvětlení vycházelo z užití svítících loučí a užívalo se běžně ve městech až do konce 19. století. V ulicích i domech se používaly k osvětlování prostor svíčky, olejové lampy a pochodně, v 19. století vystřídaly pochodně plynové lampy. Ty se poprvé rozsvítily v roce 1807 v Londýně, v pražských ulicích o čtyřicet let později, v roce 1847. Plynu v lampách se podle jeho funkce začalo říkat svítiplyn. Plynové lampy sestávaly ze speciálního hořáku umístěného svisle, jehož ústí zakončovala mosazná čepička nebo mastková zátka. Plyn vstupoval do hořáku pod tlakem a samotným zdrojem světla pak byly rozžhavené částice uhlíku obsažené ve spalínách plynu. Později došlo k vylepšení světelnosti lamp proříznutou ucpávkou trubky plynu, která plamen tvarovala do vějíře a umožnila jeho lepší svítivost. Tento skulinový nebo také motýlkový hořák se používal ještě mnoho desítek let poté. Ale ani objevný vynález nebyl bez problémů. Protože lidé neměli s plynem tolik zkušeností, docházelo občas k výbuchům, kvůli kterým rozžíhači lamp stávkovali a obyvatelé měst byli k „novotám“ nedůvěřiví a měli z plynových lamp obavy o vlastní zdraví. Plynové osvětlení bylo také povolené pouze na veřejných místech, nikoli v domácnostech.*

## **Elektrické lampy**

*Rozvoj elektrického osvětlení nastalo v našich zemích po roce 1879, kdy Thomas Alva Edison vynalezl plně použitelnou žárovku. První pokusy s elektrickým osvětlením se sice odehrály již na začátku 19. století, ale tehdejší způsob se ukázal být méně efektivní než u plynového osvětlení a tak od něj bylo upuštěno. Později speciální společnost zabývající se vývojem elektřiny osvětlila jednu pařížskou ulici elektrickým a druhou plynovým osvětlením a po vyhodnocení zjistila, že provoz elektrického osvětlení jí vyšel cca. šestkrát draž. Edison ale přišel s efektivním „pouzdem“, které chránilo kontakty elektrického oblouku před oxidací, a které tak vydržely svítit déle. Edisonova žárovka se tak na počátku 20. století stala komerčním produktem a postupně se elektrické osvětlení objevilo i u nás. Velmi důležitou roli sehrál ve vývoji elektrického osvětlení v našich zemích František Křížík, český průmyslník a vynálezce, který přišel s obloukovou lampou, a skleněné „pouzdro“, jež se v Česku vyrábělo, bylo důležitým vývozním artiklem a oblouková lampa ani žárovka by bez něj nebyly myslitelné. Křížíkovy obloukové lampy však brzy začaly vytlačovat Edisonovy žárovky s dřevěnými objímkami a elektrické dráty vedené v dřevěných lištách.*

**ZÁVĚR:** lze konstatovat, že současná podoba vstupu do budovy pochází z roku 1954, kdy došlo k odstranění kovového balkonu, schodištního zábradlí a bylo upravena celková podoba prostranství před budovou. Z dokumentace vyplývá, že zábradlí schodiště (bočního) pochází ze 30. let 20. století, svítidla, deponovaná na nová místa jsou prvky, které pochází z přelomu 19. a 20. století. Jedná se tedy o dobové umělecko-historické prvky, které jsou v současnosti nezbytným a ojedinělým dokladem dobové podoby vstupního exteriéru budovy. Vzhledem k současnému stavu připravované památkové obnovy budovy považujeme za důležité upozornit na současný nepůvodní vstup do objektu, který nešetřně k památce „nahradil“ dobovou a originální podobu entrée s balkónem v patře, jež dotvářelo společně s lampami a zábradlím celkovou hmotovou i architektonickou kompozici. Rehabilitace této podoby je podmíněna rozhodnutím investora a schválením záměru dotčenými orgány památkové péče.



## **Restaurátorský průzkum**

## RESTAURÁTORSKÝ PRŮZKUM

Průzkum památky byl proveden vizuální metodou a skalpely na místě v měsíci březen-duben-červen 2021 na místě samém. Byl zhodnocen stav uvedených kovářských prvků a na jeho základě vypracován tento návrh. Průzkum byl zaměřen na zjištění rozsahu destrukcí a poškození kovových prvků – mechanických poškození, letité poškození povětrnostními vlivy, výskyt koroze, trhlin a narušení statiky etc. Letitou absencí odborné údržby (čištění, odstraňování starých a použití nových nátěrů, tzn. časté nevhodné překrývání jednoho nátěru barvou druhým, překrývání rzi etc). U některých nosných prvků dochází k vychýlení z vertikály (profily a ukotvení do ostění z pískovce). Památku nutno podrobit restaurátorskému zásahu a zamezit tak prohloubení zjištěných poškození, zejména zabránit postupu koroze, trhlin, ukotvit a zajistit všechny umělecko-kovářské prvky a nezbytně citlivě doplnit mechanická novodobá poškození.

### **Restaurátorský (4 ks svítidel) zásah musí být zaměřen především na:**

- deponaci svítidel do restaurátorského ateliéru
- provedení opálení starých nánosů barev po provedení sond a dohodě o dalším postupu prací se zástupci památkové péče a autorského dozoru
- provedení opískování všech kovových částí
- nezbytné je doplnění mechanických poškození
- očištění reliéfů na lampě včetně znaku města (návrh případného užití tinktur na znaku Kroměříže)
- citlivé barevné sjednocení nátěrem (sytě zelená – viz dohoda se zástupci NPÚ)
- doplnění skleněných součástí svítidla lampy



Celkový pohled na první rameno schodištního vstupu do objektu s konzolovou lampou



Detail provedené sondy na litinovém sloupu (sytě hnědá, spodní část rez...)



Celkový pohled na měření sloupu (střední část) s profilací rozvinuté rozety



Celkový pohled na horní část lampy s ozdobnými trojúhelníkovými štíty s erby města a malou lucernou ve vrcholu

**Restaurátorský (1 ks zábradlí) zásah musí být zaměřen především na:**

- důkladnou revizi osazení
- deponaci zábradlí do restaurátorského ateliéru
- provedení opálení starých nánosů barev po provedení sond a dohodě o dalším postupu prací se zástupci památkové péče a autorského dozoru
- provedení opískování všech kovových částí
- nezbytné je doplnění mechanických poškození
- citlivé barevné sjednocení nátěrem (sytě zelená, po dohodě se zástupci NPÚ)



**Celkový pohled na první rameno schodištního vstupu do objektu s konzolovou lampou**



Detail sondy provedené na spodní části zábradlí se silným stupněm rezivění, silný nános nepůvodního hnědého nátěru zábradlí



Sytě zelená barva nátěru z 30. let 20. století (černá šipka) - sonda



Celkový pohled na stav zábradlí a trnože, do kterého je konstrukce uchycena



Detail madla zábradlí s poškozením a výraznou destrukcí, způsobující zatékání vody a vznik rzi



**Dtto, detail madla zábradlí s poškozením a výraznou destrukcí, způsobující zatékání vody a vznik rzi – pohled na vodorovnou horní část**



**Detail uchycení madla zábradlí s poškozením zdiva a výraznou destrukcí, způsobující zatékání vody**



## POPIS SOUČASNÉHO STAVU

Umělecko-kovářské prvky byly fotograficky dokumentovány a byly popsány v příslušných kapitolách. Vzhledem k zjištění, že se jedná o dobové kovářské prvky, umístěné na zdivu s omítkami z umělého kamene z 50. let 20. století je nutné vzít v potaz celkovou památkovou ochranu budovy i to, že stávající kovářské prvky jsou více jak sto let staré a vzhledem k podobě, charakteru i významu budovy by měly být i tyto původní a architekturu objektu doplňující prvky opraveny restaurátorským způsobem a restaurátorem s příslušnou licencí MKČR.

Stav architektury svítidel lze označit za narušený se zřetelnou absencí restaurátorské údržby. Za poškozením těchto prvků stojí převážně negativní působení povětrnostních podmínek, vztlínající vlhkost a tím působená koroze kovu. Dlouhodobě působícím negativním faktorem je i biologický spad, který vytváří na povrchu barevného nátěru a následně kovu mikroskopické vrstvy nečistot organického charakteru, umožňující tvorbu kyselého prostředí v kapilárním systému sedimentu.

Výrazně negativní vliv na statiku kovových prvků má srážková voda zatékající do konstrukce přes otevřené či poškozené části prvků (dožitý nátěr, rozbité sklo lamp, spoje zdiva/kovu). V zimních měsících negativně na památku působí promrzání dešťové vody. Výsledkem je prohlubující se destrukce kovových prvků i u spojů, které výrazně korodují, napadený je tak i samotný kovový materiál.

## SOUPIS PRVKŮ NAVRŽENÝCH K RESTAUROVÁNÍ

Umělecko-kovářské prvky kulturní byly fotograficky dokumentovány a níže popsány v příslušných kapitolách:

### JIHOZÁPADNÍ (PRŮČELNÍ) FASÁDA

#### SLOUPOVÁ LAMPA

4 ks

*Výška sloupu*

2 000 mm

*Výška lampy*

1 400 mm

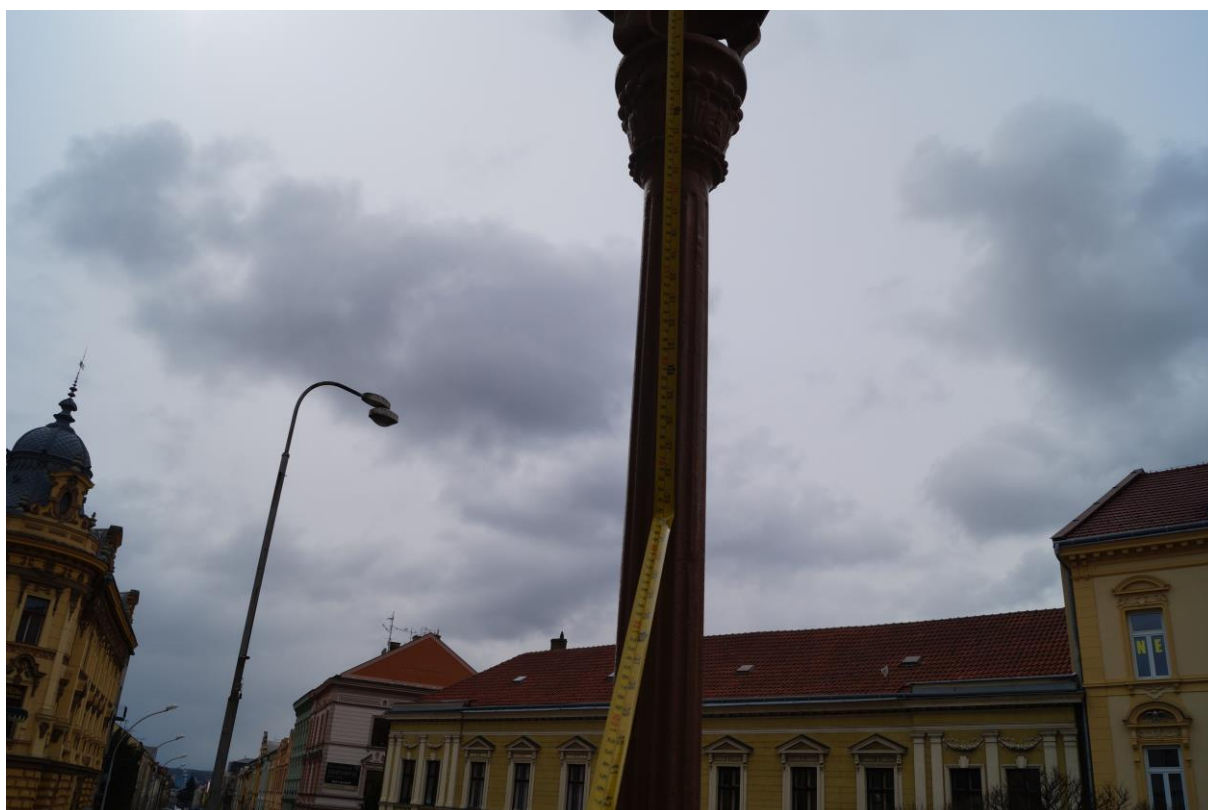
*Celková výška*

3 400 mm

*Šíře sloupu (průměr)*

160 mm







## JIHOZÁPADNÍ (PRŮČELNÍ) FASÁDA

### ZÁBRADLÍ (NÝTOVANÉ) BOČNÍ SCHODIŠTĚ

1 ks

**Výška**

**1000 mm**

**Délka**

**3100 mm**

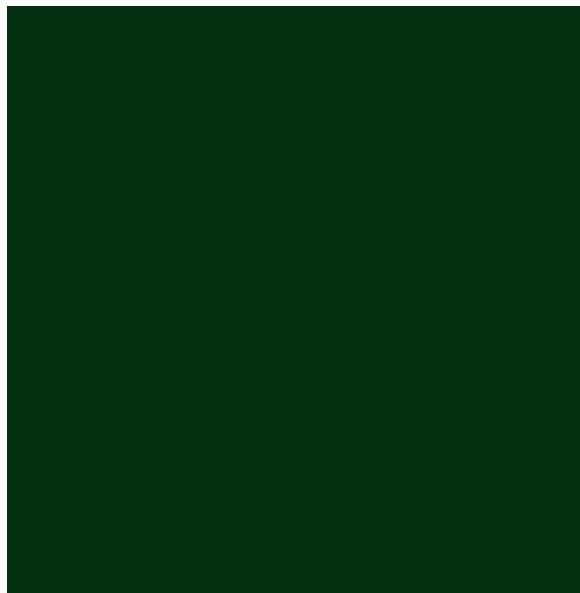


## **Restaurátorský záměr**

## RESTAURÁTORSKÝ ZÁMĚR

### ELEKTRICKÉ LAMPY, NÝTOVANÉ ZÁBRADLÍ SCHODIŠTĚ

- zábradlí bočního schodiště a 4 ks lamp budou deponovány do restaurátorského ateliéru
- Budou odborně a šetrně demontovány jednotlivé kusy prvků
- Budou provedeny sondy na zjištění případné polychromie, která nebyla zjištěna při sondách in situ formou stratigrafie na zkoumaných částech včetně mikroskopického průzkumu
- Budou provedeny sondy na zjištění statické stability památky a stavu jejího poškození
- Bude provedeno šetření stavu spojů nýtů/šroubů
- Jednotlivé části budou repasovány/restaurovány tak, aby nebyla potlačena historická hodnota prvků
- Bude provedeno šetrně otryskáním jemným křemičitým pískem za použití tlaku maximálně do 3 atmosfér, aby nedošlo k poškození prvků. Další práce budou provedeny ručně za použití od koroze kartáči, škrabkami, skalpelem.
- Dále bude provedeno chemické ošetření (benzyl-alkohol, kyselina citronová, ethanol, technický benzín, technický petrolej, solventní nafta a příměs taninu) Místa prvků, která jsou napadena ve větší míře bude tato směs aplikována několikrát za sebou nebo bude použit NaOH
- Dočištění bude provedeno chemicky prostředkem PETRONEX
- Aplikace antikoroziního nátěru ZINGA (96% zinku, 4% pojiva), budou provedeny 2 x aplikace, poprvé ruční nátěr štětcem, podruhé nástřik
- Provedení nátěru syntetickou barvou, nátěry budou aplikovány ve dvou vrstvách
- Odstín byl zvolen na základě stratigrafie



- navrhovaný barevný vzorek barevnosti konzol a zábradlí číslo ve vzorníku 5750 RAL
- práce budou pečlivě foto-dokumentovány po jednotlivých etapách
- bude vyhotovena ZÁVĚREČNÁ RESTAURÁTORSKÁ ZPRÁVA, která zrekapituje provedené práce v textu a v příloze s fotodokumentací
- budou svolávány pravidelné kontrolní dny do restaurátorského ateliéru

PŘI RESTAURÁTORSKÝCH PRACÍCH JE ZAPOTŘEBÍ ÚZKÁ SPOLUPRÁCE KAMENÍKA A KOVÁŘE STRAN ZAJIŠTĚNÍ NEPOŠKOZENÍ DOBOVÝCH PÍSKOVCOVÝCH / ŠTUKOVÝCH PRVKŮ OSTĚNÍ PAMÁTKY



## NAVRHOVANÉ MATERIÁLY

- otryskáním jemným křemičitým pískem za použití tlaku maximálně do 3 atmosfér
- očištění od koroze kartáči, škrabkami, skalpelem
- chemické ošetření
  - a) benzyl-alkohol
  - b) kyselina citronová
  - c) ethanol
  - d) technický benzín
  - e) technický petrolej
  - f) solventní nafta a příměs taninu
  - g) místa prvků, která jsou napadena ve větší míře bude tato směs aplikována několikrát za sebou nebo bude použit NaOH
- Dočištění bude provedeno chemicky prostředkem PETRONEX
- Aplikace antikorozního nátěru ZINGA (96% zinku, 4% pojiva), budou provedeny
  - 2 x aplikace, poprvé ruční nátěr štětcem, podruhé nástřik)
- Provedení nátěru syntetickou barvou, nátěry budou aplikovány ve dvou vrstvách RAL viz níže