



**Restaurátorský průzkum a návrh na restaurování  
kovových prvků sochy sv. Karla Boromejského  
– atributů a kotvícího systému  
sloup Nejsvětější Trojice, Riegrovo náměstí, Kroměříž**



**I. Lokalizace památky:**

1. Okres: Kroměříž
2. Obec: Kroměříž
3. Adresa: Riegrovo náměstí
4. Název objektu, jehož součástí je rest. dílo: sloup Nejsvětější Trojice
5. rejstříkové č. památky: 39566 / 7-6009
6. Název restaurované památky: kovové atributy (svatozář, kříž) a kotvící systém sochy sv. Karla Boromejského





## II. Údaje o památce:

1. Název památky: kovové atributy (svatozář, kříž) a kotvicí systém sochy sv. Karla Boromejského
2. Autor:
3. Datace: 1725 (kotvicí systém), svatozář byla vyrobena mezi lety 1957-1999 (na fotografiích z restaurátorské zprávy z roku 1957 je zachycena jiná svatozář; v restaurátorské zprávě z roku 1999 není uvedeno, že by byla vyrobena nová), kříž (na fotografii pocházející zřejmě z 30. let 20. století je zachycen kříž s tělem Krista; stávající kříž byl doplněn zřejmě krátce před rokem 1999, neb restaurátorská zpráva z tohoto roku se o něm nezmiňuje)
4. Materiál, technika: Fe, zlacení
5. Rozměry:

svatozář: Fe, průměr = cca 210 mm, délka paprsků: 30 - 70 mm, síla plechu: 1,5 mm

kříž: Fe, pásovina 30x5 mm, délka = 360 mm, maximální šířka = 190mm

kotvicí systém (v místě volutové konzoly): Fe pásovina 45x18 mm, max měřitelná délka cca 320 mm

Socha je dále kotvena k soklu pravděpodobně ocelovým čepem.

6. Předchozí známé rest. zásahy: 1889, 1934, 1957, 1999

## III. Údaje o akci:

1. Vlastník: Město Kroměříž
2. Investor: Město Kroměříž
3. Návrh na restaurování vypracován: září 2018

## IV. Popis stavu památky:

Socha sv. Karla Boromejského je vytvořena v souladu s klasickým ikonografickým pojetím. Levicí pokládá světec na prsa, což symbolizuje vroucí modlitbu a v pravé ruce drží zlacený kříž. Kříž byl vyroben zřejmě krátce před rokem 1999 z Fe pásovin, břevno je přeplátováno a svařeno, zakončení kříže jsou napěchována, horní zakončení kříže je zaoblené a mírně se rozšiřuje. Dolní část kříže je šikmo seříznutá a dvěma nýty přichycená k dlani světce. Z historické fotodokumentace z 30. let 20. století (fotoarchiv NPÚ ÚOP v Kroměříži, č. Z0012923), vyplývá, že kříž byl podstatně větší než stávající, dotýkal se spodní částí těla sochy světce a byl natočen jiným směrem. Na kříži bylo také tělo Krista.





Nepůvodní kříž bude tedy odstraněn a nahrazen nově vyrobeným křížem na základě fotografické dokumentace patrně z 30. let 20. století (fotoarchiv NPÚ ÚOP v Kroměříži, č. Z0012923).

Paprsčitá svatozář z Fe plechu o síle 1,5 mm je přichycena k hlavě světce pomocí Fe kulatiny (d= 6 mm) ve výšce cca 30 mm nad jeho hlavou a jištěna maticí M5 mm z obou stran. Kulatina včetně matic je silně zkorodována, bez známky povrchové úpravy.

V současné době vykazují kříž i svatozář známky poškození povrchové úpravy. Vlhkost pronikající mikroskopickými trhlinami ve zlacení působí degradačně na železný povrch atributů a způsobuje nárůst korozivních produktů.

Stávající svatozář sochy sv. Karla Boromejského byla vyrobena někdy mezi lety 1957 a 1999. Na historických fotografiích z 30. let 20. století (NPÚ ÚOP v Kroměříži, č. Z00130404, Z0013405) je zachycen jiný typ svatozáře, zřejmě kvůli poškození vyměněný za novou během restaurování v roce 1957 (viz restaurátorská zpráva z roku 1957). V restaurátorské zprávě z 29. 10. 1999 není uvedeno, že by byla nově vyrobena svatozář k soše sv. Karla Boromejského – uvedeny jsou pouze nově vyrobené svatozáře sv. Šebestiána, sv. Anny a sv. Rozálie.

Nová unifikovaná svatozář ovšem nerespektuje tvarem ani velikostí tvar svatozáře doložený na historických fotografiích uložených ve fotoarchivu NPÚ ÚOP v Kroměříži. Nepůvodní svatozář bude tedy odstraněna a nahrazena věrnou kopií svatozáře dle historické fotodokumentace (NPÚ ÚOP v Kroměříži, č. Z00130404, Z0013405).

Socha je na jednom místě přichycena původními železnými kotvami ke sloupu. Do volutové konzoly, nesoucí sochu světce, je zapuštěna kotva vyrobena ze dvou Fe pásů 45 x 18 mm, délky cca 320 mm, které jsou zakovány do kruhu a ohnuté do pravého úhlu a zapadají do oka v hmotě sloupu. Fe oko je vyrobeno z pásu 25 x 20 mm. Kotvicí systém je znečištěný a mezi několika vrstvami degradovaných nátěrů je viditelný nárůst korozivních produktů. Socha je dále kotvena k soklu pravděpodobně ocelovým čepem.

## V. Restaurátorský pracovní postup:

### Atributy sochy sv. Karla Boromejského – kříž a svatozář

- Bude provedena podrobná fotodokumentace
- Označení atributů, polohy a způsobu uchycení
- Bude provedena demontáž atributů ve spolupráci s kamenosochařem a převoz do restaurátorské dílny.
- **Kříž**
- Nevhodný novodobý kříž bude nahrazen nově vyrobeným křížem na základě fotografické dokumentace patrně z 30. let 20. století (fotoarchiv NPÚ ÚOP





v Kroměříži, č. Z0012923). Bude vypracován dílenský výkres v měřítku 1:1, dále budou vyrobeny vzorky detailů, které budou před zahájením výroby předloženy k odsouhlasení všem zúčastněným stranám.

- Povrchová úprava nově vyrobeného kříže bude řešena následovně: základní nátěr bude proveden suříkovou barvou ve dvou slabých vrstvách, podkladní nátěr pod zlacení bude proveden olejovo-syntetickou barvou ve žlutém odstínu. Následné pozlacení bude provedeno trojitým věžovým plátkovým zlatem, ryzosti 23,75 karátu.
- Kříž bude osazen do ruky světce ve spolupráci s restaurátorem kamene.
- **Svatozář**
- Bude vypracován dílenský výkres v měřítku 1:1 a bude vyroben detail vzorku svatozáře, který bude před zahájením výroby odsouhlasen zástupci NPÚ a investora.
- Svatozář bude vyrobena z Cu plechu o síle 1,5 mm a opatřena dvěma nátěry. První, základní bude proveden barvou na lehké kovy Primalex ve dvou vrstvách. Vrchní nátěr bude proveden olejovo-syntetickou barvou.
- Následné pozlacení bude provedeno trojitým věžovým plátkovým zlatem, ryzosti 23,75 karátu.
- Nově vyrobená svatozář bude osazena na původní místo, a to rovněž ve spolupráci s restaurátorem kamene. Uchycení svatozáře bude provedeno na anticoro kulatinu a nově vykoványými čtyřhrannými maticemi rovněž z nerez oceli.
- Veškeré restaurátorské práce budou probíhat ve spolupráci s pracovníky NPÚ, kamenosochařem a investorem. Na závěr bude vypracována závěrečná restaurátorská zpráva, včetně podrobné fotodokumentace, použitých materiálů a pracovních postupů.

### **Kotvící systém – pracovní postup:**

- Bude provedena podrobná fotodokumentace.
- Označení jednotlivých prvků.
- Restaurátorské práce na kotevních prvcích (v místě volutové konzoly) budou probíhat na místě, ve spolupráci s restaurátorem kamene, a to s nejvyšší opatrností tak, aby nedošlo k poškození kamenných prvků.
- Provedení revize všech konstrukčních spojů, včetně prohlídky pevnosti samotného Fe materiálu a jeho ukotvení v kameni.
- Šetrné očištění od povrchových úprav a korozivních produktů mechanickou cestou. Povrch kovu bude očištěn kartáčem a škrabkami – skalpelem.
- Po důkladném mechanickém očištění bude kovový povrch ošetřen chemickou cestou za použití tohoto přípravku:







# UMĚLECKOKOVÁŘSKÉ A RESTAURÁTORSKÉ PRÁCE

## JIŘÍ BĚHAL

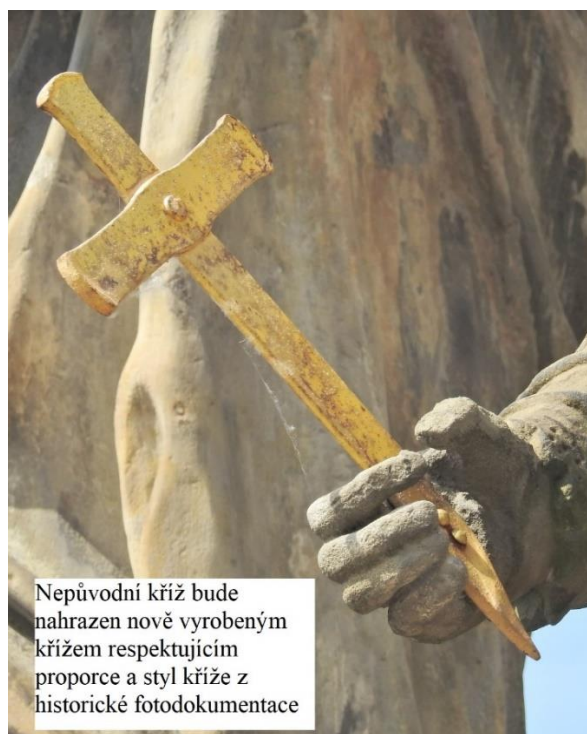
Benzyl-alkohol, kyselina citronová, Ethanol, technický benzin, technický petrolej, solventní nafta a větší příměs Taninu.

- Na místa silně napadena korozí se bude tato směs rovněž aplikovat vícekrát a opakovaně dojde i k mechanickému čištění.
- Povrchová úprava:
- Základní nátěr bude proveden olejovou barvou, a to ve dvou vrstvách.
- Vrchní nátěr bude proveden olejovou barvou ve dvou vrstvách – v odstínu šedočerném sametovém s příměsí jemného zrna grafitu.
- V případě demontáže sochy, bude stávající kotvicí systém prověřen a v případě potřeby repasován, nahrazen novým čepem z nerez oceli. Bude provedena podrobná fotodokumentace.
- Závěrem bude vypracována restaurátorská zpráva včetně fotodokumentace, použitých materiálů a restaurátorské technologie.

V Olomouci dne 24. 9. 2018

Jiří Běhal

Rest. licence MK. ČR. č. 5.603/95



Nepůvodní kříž bude nahrazen nově vyrobeným křížem respektujícím proporce a styl kříže z historické fotodokumentace



Nepůvodní svatozář bude nahrazena nově vyrobenou svatozáří podle dochované historické fotodokumentace

