

Název akce:

Stopa Vodní brány na ulici Vodní

Identifikační údaje:

Název investora: Město Kroměříž

Sídlo investora : Velké nám. 115, 767 01 Kroměříž

Zastoupená: Mgr. Jaroslav Němec, starosta města

Zpracovatel: ak. soch. Tamara Buganská

Sídlo : K Babě 595/13, 62100 Brno

PRŮVODNÍ A TECHNICKÁ ZPRÁVA

Obsah:

- I. Vymezení okruhů řešení
- II. Stávající stav a historické souvislosti
- III. Koncept řešení
- IV. Architektonické řešení
- V. Technické řešení

I. Vymezení okruhů řešení

Projektová dokumentace řeší návrh objektu „Stopa Vodní brány na ulici Vodní“ v rámci projektu Rekonstrukce komunikace a chodníků v ul. Vodní, Farní a Dobrovského v Kroměříži.

„Stopa Vodní brány“ bude kultivovanou a nenásilnou formou připomínat historické umístění jedné z městských bran. Současně bude odkazovat na již existující formu horizontálního značení Trasy UNESCO, která je součástí Orientačního systému města Kroměříže.

II. Stávající stav a historické souvislosti

- Historické souvislosti

(zpracováno dle Ing. Arch. R. Vraníkové, Ph.D.)

Zdroj: Jaroslav Pinkava, Kroměřížské hradby a brány a Mgr. Jan Štětina

Vodní brána (též Moravská, příp. Dolní brána) byla postavena současně s hradebními zdmi.

Vodní brána byl stavba poměrně jednoduchá – viz Paprockého zrcadlo z roku 1593.

Brána byla velice úzká, projíždějící vozy ji stále poškozovaly.

V r. 1609 proběhla přestavba.

Za branou byla mýtnice a domek pro výběrčího daní. Stavba byla úzká, dvě klenutá patra, výška 12 – 13 sáhů. Brána sloužila jako ochrana proti severním větrům.

Dne 1. května 1823 požádali představitelé města o přemístění jejího vjezdu, čímž by odpadly náklady na opravu.

Dne 22. března 1827 žádalo vojenské komando o opravu poškozených krovů věže.

Dne 23. března 1827, den na to, nárazový vítr střechu silně poškodil a ihned musela být opravena (82zl 28kr. v. m.)

Roku 1840 žádal magistrát o přestavbu této brány.

31. května 1840 žádal krajský úřad svolení k přestavbě od ochranné vrchnosti (arcibiskupa).

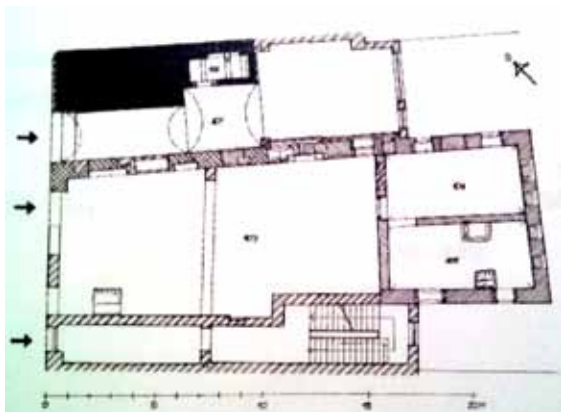
6. dubna 1841 podal Wieser opětovný požadavek na přestavbu a rozšíření brány.
25. června 1841 vrchnostenský úřad udělil souhlas s rozšířením a zvýšením Vodní brány.
19. května 1843 krajský úřad přestavbu povolil s tím, že průjezd bude rozšířen nejméně na 12 stop.
10. srpna 1843 krajský úřad přestavbu zastavil až do regulace mýta. Magistrát se rozhodl čekat na příští rok.
1850 – 1855 brána byla zbořena jako překážka dopravy.



Mapa stabilního katastru z roku 1830 – Věž brány, přistavěná zevně k hradbám pod č. 3.



Podoba věže i s nižším předbraním vyplývá z vyobrazení z r. 1688.



Věž stála před průčelím domu č. 84, v jehož obvodovém zdivu se dochovala část městské hradby. Na půdorysu přízemí domu č. 84 ve Vodní ulici je zmíněná část hradby vyznačena černě. Šířka hradby je však v tomto místě enormní, důvod rozšíření není znám, snad to nějak souviselo právě s věží Vodní brány. Průměrná tloušťka městské hradby je cca 2,5m.

- Současný stav

V současnosti není v uličním prostoru žádný odkaz na bývalou městskou bránu. Úseky městských hradeb jsou v některých místech dochovány, z Vodní ulice ale nejsou viditelné.

Vodní ulice je značně frekventovanou komunikací (cit. z Průvodní zprávy projektu – dnes nejživější tepna pěší zóny...) a je hlavním přístupovým směrem do historického centra od autobusového a vlakového nádraží.



Obr. 1: Stav řešeného prostoru ze dne 18. 1. 2017. Foto T. Buganká

III. Příklady obdobných projektů

1. Trasa UNESCO v Kroměříži

Projekt Stopy Vodní brány volně navazuje na horizontální značení Trasy UNESCO, realizované v Kroměříži v r. 2008 – 2009. Dlouhodobě byla ověřena vhodnost bronzu jako materiálu, který je nejen odolný, ale s léty získává díky patině zajímavý výtvarný výraz slučitelný jak s historickým, tak moderním architektonickým prostředím.



Obr.2: Značení Trasy UNESCO. Foto T. Buganská

2. Brána času, Cheb

Artefakt na vyústění pěší zóny do náměstí Jiřího z Poděbrad s navazující dějinnou přímkou bilancující na svém průběhu třídou Svobody nejvýznamnější okamžiky historie Chebu.

Realizováno 2010. Architekt Prof. Marian Karel, spolupráce A69 - architekti, grafický design - Žaneta Drgová, Dita Krouželová. Ocenění: Grand Prix architektů 2011 – Národní cena za architekturu.



Obr 3.: Brána času. Zdroj fotografií: <http://www.a69.cz/brana-casu>

3. Stolperstein

Stolpersteine, česky též Kameny zmizelých, doslova "kameny, o které je třeba klopýtnout" (pohledem), jsou dlažební kostky s mosazným povrchem vsazené do chodníku před domy obětí holocaustu a nacistického režimu. Původně šlo o projekt německého umělce Guntera Demniga.

Místo k zakopnutí, ale též k zamyšlení, je malá čtverhranná dlaždice z betonu s hranou vždy 10 centimetrů, zakončená mosaznou destičkou, nesoucí text „Zde žil/a...“ s několika dalšími údaji o oběti; kameny umělec většinou sám integruje do dlažby před posledním bydlištěm oběti.

Myšlenku na originální a pro všechny dostupné – i když miniaturní – památníky na oběti nacismu dostal Gunter Demnig již v roce 1993. Roku 1994 se v jednom kostele v Kolíně nad Rýnem konala výstava, tehdejší farář pak Demniga podpořil. Roku 1995 posléze Demnig vsadil první kameny do dlažby v Kolíně a Berlíně (tehdy ještě bez povolení městských úřadů, tedy ilegálně). Během několika let se jeho iniciativa stala populární a našla širokou podporu – akce má mnoho pomocníků při zjišťování dat obětí a také přispěvatelů (jeden takový stolperstein stojí dnes kolem 120 eur).



Obr 4.: Stolperstein



Obr 5.: Stolperstein



Obr 6.: Autor projektu.

Zdroj textu a fotografií 4., 5. a 6.: <https://cs.wikipedia.org/wiki/Stolpersteine>

4. Památník Schengenské smlouvy v lucemburském Schengenu

Na paměť podpisu Schengenské smlouvy jsou v zemi instalovány bronzové dlaždice s názvy všech členských států.



Obr 7.: památník Schengenské smlouvy



Obr 8.: památník Schengenské smlouvy

5. Paříž – Point Zero a Pocta Aragovi

Historickým středem Paříže je tzv. point zéro (nultý bod), který se nachází na ostrově Cité na Place du Parvis-Notre-Dame před vchodem do katedrály Notre-Dame. Od tohoto místa se oficiálně měří všechny vzdálenosti od Paříže.



Obr 9.: Point Zero, Paříž

Pocta Aragovi

Francouzský vědec a politik François Arago žil v letech 1766 - 1836 a zabýval se mnoha vědními obory - od matematiky a ekonomie až po astronomii a fyziku.

Pařížský poledník, jehož vyměření v roce 1718 dokončil Giovanni Domenico Cassini a v roce 1806 jej François Arago upřesnil, prochází středem Pařížské observatoře. Až do roku 1884, kdy se konala mezinárodní konference ve Washingtonu, byl základním poledníkem.

U příležitosti dvoustého výročí narození Françoise Araga byl v letech 1989–1994 vytvořen pás ze 135 bronzových medailonů zasazených do chodníků, které vyznačují, jak prochází Pařížský poledník Paříží. Medailony nasázel do pařížské dlažby holandský umělec Jan Dibbets v roce 1994 a vytvořil tak dílo s názvem Pocta Aragovi. Tyto plakety zmiňuje ve svém díle Šifra mistra Leonarda Dan Brown jako tzv. růžovou linii.



Obr 10.: Pocta Aragovi

Zdroj textu a fotografií: <https://cs.wikipedia.org/wiki/Paříž>

6. Sydney

Připomínka vodního pramenu nazývaného The Tank Stream, v jehož místě vznikla první kolonie osadníků v r. 1788 jako předchůdce města Sydney.



Obr 11.

Zdroj: <http://sydney-eye.blogspot.cz/2015/02/water-water-every-where-nor-any-drop-to.html>

IV. Koncept řešení

Vzhledem ke značnému vytížení Vodní ulice není navrhován žádný prostorový prvek, který by omezoval průchod frekventovanou ulicí. Členitost fasád a množství informací na štítech a výlohách obchodů neumožňuje ani dostatečný vizuální prostor pro umístění výtvarného prvku na fasády budov, který by zde zanikal.

Z těchto důvodů je návrh zaměřen výhradně na horizontální značení v dlažbě.

Dle projektu bude pojízdná část komunikace osazena žulovou kostkou 12x12cm, chodníky žulovými deskami o šíři 25 – 40 cm, pás v okolí budov žulovou mozaikou.

Komunikace a chodník budou odděleny obrubníkem šíře 15 cm, osazeného pouze 2 cm nad povrch. Šíře pojízdné komunikace je v daném umístění cca 6 m, šíře levého chodníku (ve směru pohledu od centra SV směrem) je 2,5m, pravého cca 4,2m.

Na základě podkladů dodaných Ing. Řihákem byl zpracován 3D model části uličního parteru pro ověření celkového vizuálního dojmu variant.

První úvahy a skici vycházely z nekonkrétnosti půdorysu bývalé Vodní brány tak, aby naznačily její průběh pouze formou náznaku – „stopy“.



Skica 1



Skica 2

Toto řešení působilo příliš roztráštěné a osazení by bylo komplikované. Další varianty uvažují s instalací pouze na chodníky a pojízdnou komunikaci využívají jen u jejích okrajů.



Skica 3



Skica 4

Celek stále působil nekompaktně. Proto byly vytvořeny další varianty, které by využívaly princip desky.



Skica 5

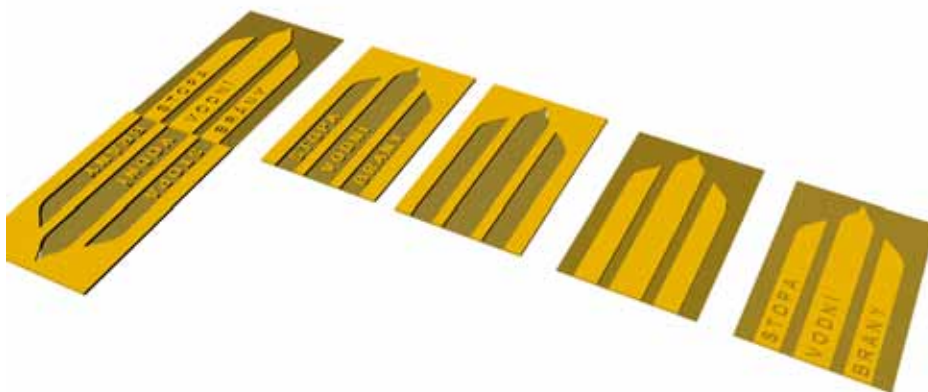
Motiv na skice 5 odkazuje na logotyp města a je obdobný motivu značení trasy Unesco, je pouze pozměněn siluetou brány.

Dále byly navrženy další, dynamičtější verze.



Skica 6

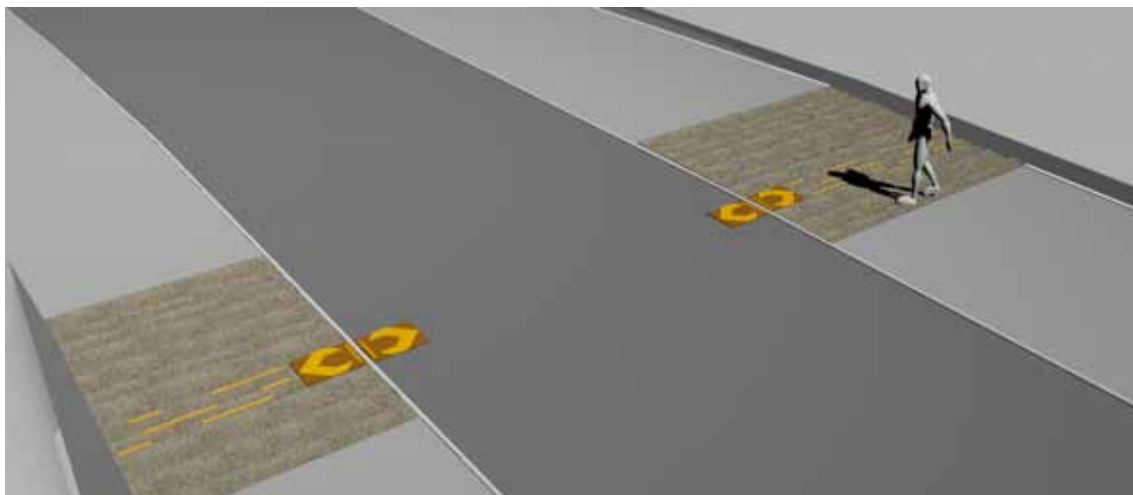
Tři pruhy symbolizují samotnou věž brány a nižší předbraní.
Tento motiv byl využit samostatně ve var. 7:



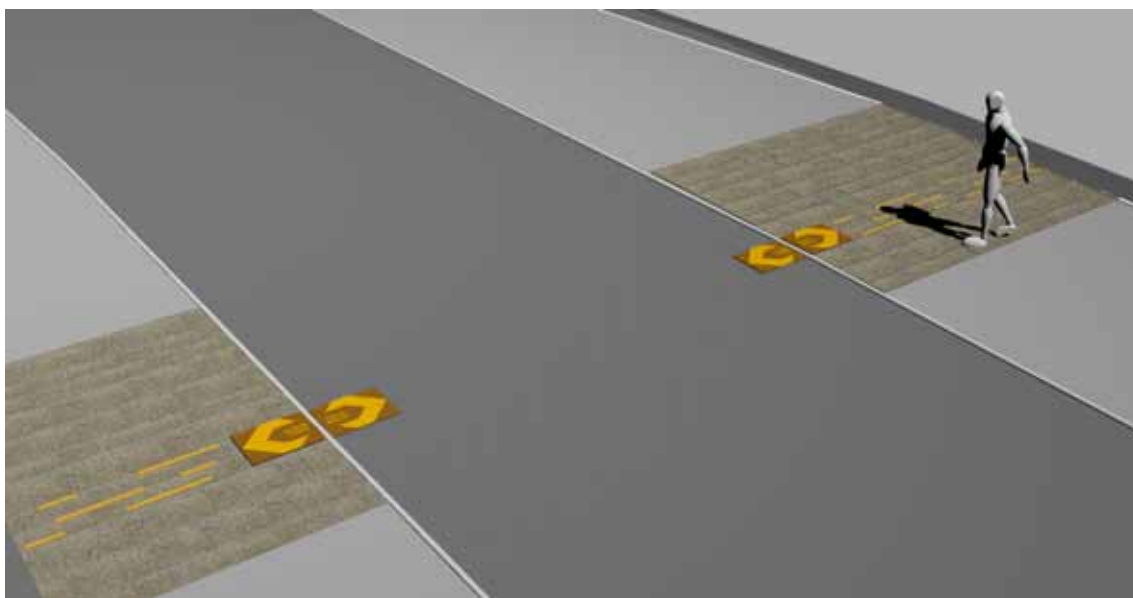
Skica 7

Byla vytvořena plasticky pozitivní a negativní varianta, s textem a bez něj.

Po konzultacích s investorem byla k dopracování vybrána varianta vycházející ze skici č.5. s tím, že při umístění bude využito i náznaku pokračování Stopy v pochozím chodníku.



Skica 8 - verze s textem podél obrubníku



Skica 9 – verze s textem v ose průběhu hradeb

Z těchto dvou verzí byla zvolena skica č.9 k závěrečnému dopracování.

IV. Architektonické řešení

Stopa Vodní brány nemá ambice konkretizovat půdorys původní stavby, ale zachovat připomínku na historickou hranici města určenou městskými hradbami a branami, včetně bývalé brány ve Vodní ulici.

Plakety osazené mezi pochozím chodníkem a pojízdnou komunikací v pěší zóně, vzájemně otočené o 180° a umístěné v ose průběhu hradeb, by měly evokovat stopu

„paty oblouku“ s vynechaným volným prostorem v místě pojízdné komunikace – „průjezdem“. Nepravidelné, přerušované linie pásků v pokračování šíře plaket, které kopírují osu průběhu hradeb a „mizí“ v současné zástavbě, pak symbolizují průběh hradebních zdí, jejichž součástí brána byla.

Vlastní plaketa je řešena v čistém tvarosloví bez zdobných detailů, které se již v parteru města Kroměříže osvědčilo a bude v souladu s různorodými architektonickými detaily okolních budov.

Základní motiv na plaketi využívá detail čtvercového logotypu města upravený do podoby symbolu obloukové konstrukce. Motiv je doplněn textem „Vodní brána“ v jednoduchém bezpatkovém písmu (font Arial, upraveno).

Plakety budou umístěny po dvou po obou okrajích obrubníku pojízdné komunikace a budou vždy vzájemně otočeny o 180°. Tím bude zajištěna čitelnost textu v obou směrech.

Rozměr celého objektu Stopy a jednotlivých prvků je proporčně úměrný určenému prostoru, písmo bude dobře čitelné ze stoje.

V. Technické řešení

Prvky Stopy Vodní brány – plakety a pásky – budou vyrobeny z bronzu odléváním do pískových forem.

Prvek A – plaketa:

Rozměr 650 x 500 mm, maximální tloušťka desky 28 mm. Z toho hrana plakety bude o tloušťce 20 mm, reliéf bude vystupovat 8 mm nad základní desku. Všechny hrany včetně plastických písmen budou provedeny s úkosem cca 5°. Hrany budou sraženy na rádius $R=1$ mm.

V rubu plakety bude dle výkresové dokumentace provedeno ztenčení desky až na min. tloušťku 8 mm. Z rubové strany budou do desky připevněny čepy z nekorodujícího materiálu (nerez, bronz) pro bezpečné ukotvení do betonu.

Na líci plakety bude přiznaná jemná struktura pískové formy. Povrch nebude opracován do hladka, aby nedocházelo k uklouznutí chodců. Bude provedeno patinování za účelem ztmavení základové desky a zesvětlení vystupujícího reliéfu,

které zvýrazní plasticitu.

Plakety budou vyrobeny v počtu 4 ks.

Prvek B – pásek dlouhý:

Rozměr 600 x 45 mm, tloušťka 30 mm. Všechny hrany budou provedeny s úkosem cca 5°. Hrany budou sraženy na rádius $R=2$ mm.

Z rubové strany budou do pásku připevněny čepy z nekorodujícího materiálu (nerez, bronz) pro bezpečné ukotvení do betonu.

Na líci pásků bude přiznaná jemná struktura pískové formy. Povrch nebude opracován do hladka, aby nedocházelo k uklouznutí chodců.

Pásky dlouhé budou vyrobeny v počtu 9 ks.

Prvek C – pásek krátký:

Rozměr 300 x 45 mm, tloušťka 30 mm. Všechny hrany budou provedeny s úkosem cca 5°. Hrany budou sraženy na rádius $R=2$ mm.

Z rubové strany budou do pásku připevněny čepy z nekorodujícího materiálu (nerez, bronz) pro bezpečné ukotvení do betonu.

Na líci pásků bude přiznaná jemná struktura pískové formy. Povrch nebude opracován do hladka, aby nedocházelo k uklouznutí chodců.

Pásky krátké budou vyrobeny v počtu 8 ks.

Osazení:

Prvky budou osazeny do betonu pomocí čepů. Nejvyšší rovina reliéfu bude lícovat s povrchem okolní dlažby. Žulové dlažební desky budou co nejpřesněji zaříznuty.

Žulová kostka nebude podél plakety tvořit žádný „lem“, ale bude dle možností zachovávat okolní klad a bude doplněna co nejbližší k plaketě.

V blízkosti Stopy Vodní brány se v dlažbě nesmí nacházet žádné rušivé prvky, jako kanalizační vpustě, poklopy apod.

V Brně dne 12. 3. 2017

Zpracovala ak. soch. Tamara Buganská